



2021년 4분기 실적발표 IR Presentation

LG Corp.

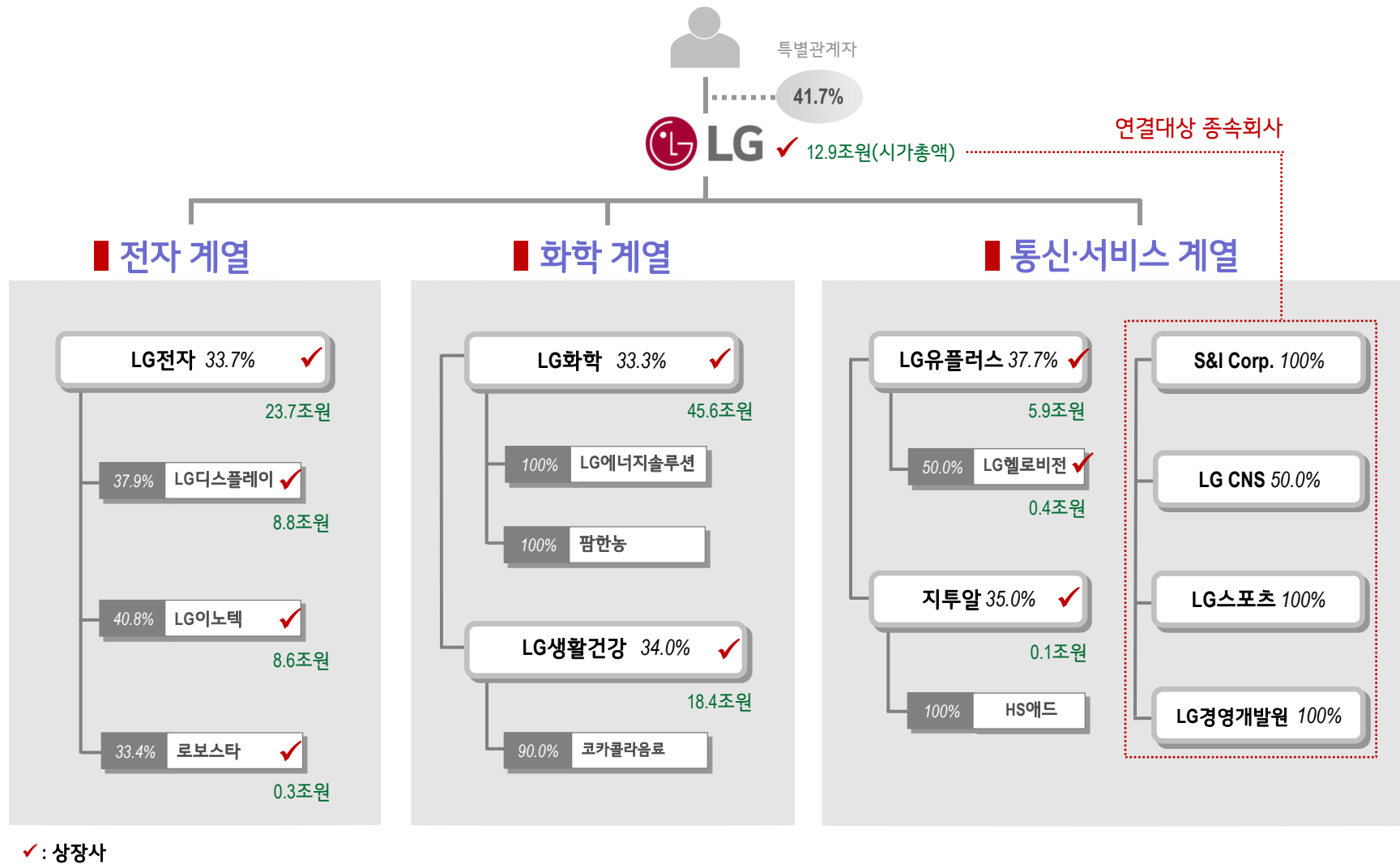
2022년 2월



목차

1. Holding Structure	3
2. 2021년 4분기 실적	4
3. 주요 종속회사 Overview - LG CNS	9
4. ESG	10
5. Capital Allocation Plan	19

1. Holding Structure



* 시가총액은 '21년 12월 말 기준이며, 지분율은 보통주 기준임.

2. (1) 2021년 4분기 실적 - (주)LG 연결손익계산서

2021 vs 2020

구분 (단위: 백만원)	2019	'20.1Q	'20.2Q	'20.3Q	'20.4Q	2020	'21.1Q	'21.2Q	'21.3Q	'21.4Q	2021	YoY
매출	4,427,534	1,509,762	1,482,397	1,906,227	1,733,751	5,199,070	2,180,459	1,923,498	2,026,850	2,456,122	6,859,010	31.9%
지분법손익	467,864	459,223	250,054	568,226	(73,807)	1,203,696	860,026	488,484	444,465	154,294	1,947,269	61.8%
매출원가	3,291,079	885,271	1,038,514	1,101,501	1,539,272	3,302,831	1,095,815	1,215,776	1,315,809	1,976,422	4,065,447	23.1%
매출총이익	1,136,455	624,491	443,883	804,726	194,479	1,896,239	1,084,644	707,722	711,041	479,700	2,793,563	47.3%
판매관리비	295,262	89,768	94,768	85,160	95,645	310,183	83,786	96,013	98,503	119,444	333,459	7.5%
영업이익	841,193	534,723	349,115	719,566	98,834	1,586,056	1,000,858	611,709	612,538	360,256	2,460,104	55.1%
영업외손익	(10,249)	8,540	(3,856)	44,408	2,893	57,044	119,305	(1,190)	(1,510)	(182,727)	(69,119)	-
영업외수익	73,630	37,437	14,193	68,137	116,178	223,774	140,112	15,579	18,312	29,640	195,448	(12.7%)
영업외비용	83,879	28,897	18,049	23,729	113,285	166,730	20,807	16,769	19,822	212,367	264,567	58.7%
법인세차감전순이익	830,944	543,263	345,259	763,974	101,727	1,643,100	1,120,163	610,519	611,028	177,529	2,390,985	45.5%
계속영업이익	684,510	514,398	122,207	714,774	78,254	1,338,750	1,022,960	573,469	566,691	58,961	2,181,734	63.0%
중단영업손익	422,245	77,684	9,004	46,915	(22,578)	201,908	34,433	427,610	(127)	(23)	502,240	148.7%
총당기순이익	1,106,755	592,082	131,211	761,689	55,676	1,540,658	1,057,393	1,001,079	566,564	58,938	2,683,974	74.2%
지배주주지분순이익	1,079,949	589,422	119,933	742,404	13,914	1,465,673	1,040,022	971,004	543,971	10,456	2,565,453	75.0%

Source : Company's Consolidated Financial Statements under K-IFRS

* '21년 4분기 재무정보는 투자자의 편의를 위하여 외부감사인의 감사 절차가 완료되지 않은 상태에서 조기에 작성된 것으로, 그 내용 중 일부는 외부감사인의 최종 감사 과정에서 달라질 수 있습니다.

* 상기 (주)LG 연결 손익은 분할 중단손익을 반영하여 '19년~'20년 분기 소급재작성 되었습니다.

* 상기 (주)LG 연결 손익 중 2019, 2020, 2021 연간 실적은 S&I 건설, 엡스퍼트 매각 관련 중단손익을 반영하여 소급재작성 되었습니다.

2. (2) 2021년 4분기 실적 - (주)LG 연결재무상태표

'21. 4Q vs '20. 4Q										
구분 (단위: 백만원)	2019	'20.1Q	'20.2Q	'20.3Q	'20.4Q	'21.1Q	'21.2Q	'21.3Q	'21.4Q	YoY
자산총계	22,434,630	22,634,923	23,698,950	24,409,713	24,282,268	25,162,045	24,005,975	24,974,600	25,669,796	5.7%
유동자산	3,939,057	3,792,161	4,529,723	4,632,676	5,895,921	6,372,438	4,587,283	4,797,480	5,547,934	(5.9%)
현금성자산 ⁽¹⁾	1,904,793	2,116,791	3,138,452	3,037,506	2,960,187	3,170,619	2,972,062	3,088,549	2,941,940	(0.6%)
재고자산	62,402	76,818	87,109	75,537	41,682	56,711	74,607	86,101	54,019	29.6%
비유동자산	18,495,573	18,842,762	19,169,227	19,777,037	18,386,347	18,789,607	19,418,692	20,177,120	20,121,862	9.4%
PP&E ⁽²⁾	3,032,096	3,022,272	3,008,869	2,986,366	2,947,472	2,750,450	2,760,782	2,777,503	2,804,787	(4.8%)
부채총계	3,413,609	3,354,791	3,319,796	3,321,146	3,420,978	5,219,390	2,935,836	3,041,842	3,729,575	9.0%
유동부채	2,244,801	2,186,769	1,990,001	1,960,541	2,133,263	3,999,703	1,787,416	1,867,437	2,819,273	32.2%
단기차입금	357,629	355,176	282,742	288,145	301,250	293,532	222,101	224,548	262,995	(12.7%)
비유동부채	1,168,808	1,168,022	1,329,795	1,360,605	1,287,715	1,219,687	1,148,420	1,174,405	910,302	(29.3%)
장기차입금	757,385	761,849	900,036	907,357	927,438	841,633	751,476	751,072	521,038	(43.8%)
자본총계	19,021,021	19,280,132	20,379,154	21,088,567	20,861,290	19,942,655	21,070,139	21,932,758	21,940,221	5.2%
자본금	879,359	879,359	879,359	879,359	879,359	879,359	801,613	801,613	801,613	(8.8%)
자본잉여금	2,363,147	2,363,147	3,003,926	3,003,926	2,964,730	2,969,304	2,969,304	2,968,568	2,969,304	0.2%
기타포괄손익누계액	(112,366)	(44,364)	(56,739)	(103,355)	(365,812)	(239,620)	(125,722)	161,113	149,557	-
기타자본항목	(2,385)	(2,385)	(2,385)	(2,385)	(2,385)	(1,659,704)	(1,565,341)	(1,565,341)	(1,565,341)	-
이익잉여금	15,699,266	15,902,347	16,010,521	16,748,411	16,782,359	17,409,009	18,374,368	18,926,401	18,891,414	12.6%
비지배지분	194,000	182,028	544,472	562,611	603,039	584,307	615,917	640,404	693,674	15.0%

Source : Company's Consolidated Financial Statements under K-IFRS

'21년 4분기 재무정보는 투자자의 편의를 위하여 외부감사인의 감사 절차가 완료되지 않은 상태에서 조기에 작성된 것으로, 그 내용 중 일부는 외부감사인의 최종 감사 과정에서 달라질 수 있습니다.

주석:

1. 현금성자산 = 현금및현금성자산 + 금융기관예치금

2. PPE: 유형자산 + 투자부동산 (Property, Plant and Equipment)

2. (3) 2021년 4분기 실적 - (주)LG 별도손익계산서

2021 vs 2020

구분 (단위: 백만원)	2019	'20.1Q	'20.2Q	'20.3Q	'20.4Q	2020	'21.1Q	'21.2Q	'21.3Q	'21.4Q	2021	YoY
영업수익	785,255	707,810	93,627	101,650	113,115	1,016,202	596,959	114,448	151,398	126,955	989,760	(2.6%)
배당금수익	396,637	614,506	0	0	0	614,506	485,370	19	32,884	0	518,273	(15.7%)
상표권사용수익	260,743	61,312	60,820	68,894	80,346	271,372	79,432	82,129	85,547	93,693	340,801	25.6%
임대수익	127,875	31,992	32,807	32,756	32,769	130,324	32,157	32,300	32,967	33,262	130,686	0.3%
영업비용	219,768	46,248	58,601	48,944	68,386	222,179	49,103	65,518	52,042	82,724	249,387	12.2%
영업이익	565,487	661,562	35,026	52,706	44,729	794,023	547,856	48,930	99,356	44,231	740,373	(6.8%)
영업외손익	12,821	2,394	861,351	4,545	(70,854)	797,436	19,077	6,406	3,997	(217,537)	(188,057)	-
법인세차감전순이익	578,308	663,956	896,377	57,251	(26,125)	1,591,459	566,933	55,336	103,353	(173,306)	552,316	(65.3%)
법인세비용	69,395	23,625	254,617	13,608	132	291,982	38,713	14,636	19,286	11,885	84,520	(71.1%)
계속영업이익	508,913	640,331	641,760	43,643	(26,257)	1,299,477	528,220	40,700	84,067	(185,191)	467,796	(64.0%)
중단영업손익	72,248	33,829	(969)	40	(1,026)	31,874	34,433	731,934	(127)	(24)	766,216	2,303.9%
당기순이익	581,161	674,160	640,791	43,683	(27,283)	1,331,351	562,653	772,634	83,940	(185,215)	1,234,012	(7.3%)

Source : Company's Consolidated Financial Statements under K-IFRS

* '21년 4분기 재무정보는 투자자의 편의를 위하여 외부감사인의 감사 절차가 완료되지 않은 상태에서 조기에 작성된 것으로, 그 내용 중 일부는 외부감사인의 최종 감사 과정에서 달라질 수 있습니다.

* 상기 (주)LG 별도 손익은 분할 중단손익을 반영하여 '19년~'20년 분기 소급재작성 되었습니다.

2. (4) 주요 자회사 실적 요약 (전자계열, 화학계열)

사업구분	회사명	주요항목 (단위: 십억원)	2021					2020					2019
			1Q	2Q	3Q	4Q	누계	1Q	2Q	3Q	4Q	누계	
전자 계열	LG전자 ^{주1)}	매출액	17,812.4	17,113.9	18,786.7	21,008.7	74,721.6	13,731.4	11,528.8	15,398.6	17,399.1	58,057.9	62,306.2
		영업이익	1,767.3	878.1	540.7	677.7	3,863.8	1,296.4	672.2	1,073.8	862.7	3,905.1	2,436.1
		법인세차감전순이익	1,795.2	1,070.4	630.9	46.9	3,543.4	1,666.1	357.1	928.5	391.6	3,343.3	528.6
		순이익	1,169.1	(292.0)	516.5	21.3	1,415.0	1,086.7	65.6	649.2	262.3	2,063.8	179.9
	LG디스플레이 ^{주2)}	매출액	6,882.8	6,965.5	7,223.2	8,806.5	29,878.0	4,724.2	5,307.0	6,737.6	7,492.7	24,261.6	23,475.6
		영업이익	523.4	701.5	529.3	476.4	2,230.6	(361.9)	(517.0)	164.4	678.1	(36.5)	(1,359.4)
		법인세차감전순이익	323.7	550.4	608.5	236.3	1,718.9	(294.9)	(668.9)	(54.3)	415.6	(602.5)	3,344.2
		순이익	266.1	424.1	463.8	179.5	1,333.5	(198.9)	(503.8)	11.1	615.5	(76.1)	(2,872.1)
	LG이노텍 ^{주3)}	매출액	3,070.3	2,354.7	3,797.6	5,723.0	14,945.6	1,972.8	1,510.1	2,216.1	3,842.8	9,541.8	8,302.1
		영업이익	346.8	151.9	335.7	429.8	1,264.2	175.8	54.6	108.4	342.3	681.0	403.1
		법인세차감전순이익	333.3	181.1	318.0	360.8	1,193.2	147.1	33.4	57.1	205.2	442.8	158.2
		순이익	251.4	147.3	227.1	262.5	888.3	80.6	7.6	26.9	121.1	236.1	102.3
화학 계열	LG화학 ^{주4)}	매출액	9,644.7	11,451.2	10,610.2	10,948.7	42,654.7	6,724.1	6,932.3	7,503.1	8,899.3	30,058.9	27,332.0
		영업이익	1,409.5	2,141.0	726.6	748.4	5,025.5	207.7	573.1	904.1	120.5	1,805.4	831.7
		법인세차감전순이익	1,428.0	2,213.4	737.5	524.6	4,903.5	159.5	471.7	709.8	(389.5)	951.6	593.2
		순이익	1,371.0	1,566.3	679.9	336.8	3,953.9	36.3	419.1	570.4	(343.4)	682.4	376.1
	LG생활건강	매출액	2,036.7	2,021.4	2,010.3	2,023.1	8,091.5	1,896.4	1,783.2	2,070.6	2,094.4	7,844.5	7,685.4
		영업이익	370.6	335.8	342.3	241.0	1,289.6	333.7	303.3	327.6	256.3	1,220.9	1,176.4
		법인세차감전순이익	354.4	305.2	329.4	198.3	1,187.4	320.3	276.6	318.3	205.8	1,121.1	1,092.1
		순이익	258.8	226.4	239.5	136.4	861.1	234.2	204.6	231.7	142.6	813.1	788.2
	LG에너지솔루션	매출액	4,254.1	5,131.0	4,027.4	4,439.4	17,851.9	LG에너지솔루션은 '20년 12월 1일 설립되어 '21년 손익만을 제공합니다.					
		영업이익	341.2	724.3	(372.8)	75.7	768.5						
		법인세차감전순이익	300.6	837.8	(463.0)	101.8	777.2						
		순이익	443.0	620.9	(205.8)	71.8	929.9						

Source : Company's Consolidated Financial Statements under K-IFRS

* '21년 4분기 재무정보는 투자자의 편의를 위하여 외부감사인의 감사 절차가 완료되지 않은 상태에서 조기에 작성된 것으로, 그 내용 중 일부는 외부감사인의 최종 감사 과정에서 달라질 수 있습니다.

주1) LG전자는 MC본부 중단손익을 반영하여 '20~'21년 1Q 손익이 소급재작성 되었습니다.

주2) LG디스플레이는 회계기준서 K-IFRS 1016호 유형자산의 개정사항을 조기적용하여 '20년 실적부터 반영하였습니다.

주3) LG이노텍은 LED사업 중단손익을 반영하여 '20~'21년 3Q 손익이 소급 재작성 되었습니다.

주4) LG화학은 우지막코리아 중단손익을 반영하여 '19~'21년 2Q 손익이 소급재작성 되었습니다.

2. (5) 주요 자회사 실적 요약 (통신·서비스 계열)

사업구분	회사명	주요항목 (단위: 십억원)	2021					2020					2019
			1Q	2Q	3Q	4Q	누계	1Q	2Q	3Q	4Q	누계	
통신 및 서비스 계열	LG U+	매출액	3,416.8	3,345.5	3,477.4	3,611.4	13,851.1	3,286.6	3,272.6	3,341.0	3,517.3	13,417.6	12,382.0
		영업이익	275.6	268.4	276.7	158.2	979.0	219.8	239.7	251.2	175.5	886.2	686.2
		법인세차감전순이익	257.0	257.7	266.1	124.3	905.2	193.5	205.7	226.1	(251.9)	373.3	573.9
		순이익	200.9	210.5	211.0	101.8	724.2	148.8	150.6	403.4	(224.7)	478.1	438.8
	GIIR	매출액	64.9	107.7	105.3	180.6	458.5	67.0	76.1	65.1	167.4	375.6	542.1
		영업이익	(3.0)	1.7	7.0	16.6	22.2	(7.6)	0.6	(0.6)	33.0	25.3	21.9
		법인세차감전순이익	(3.0)	5.4	6.7	15.7	24.7	(6.2)	0.6	(0.7)	25.9	19.6	21.1
		순이익	(2.9)	3.9	5.1	11.2	17.3	(4.9)	0.5	(1.5)	14.9	9.0	15.3
	LG CNS	매출액	754.5	851.2	1,024.4	1,513.1	4,143.1	636.8	721.9	798.8	1,202.9	3,360.5	3,283.3
		영업이익	54.4	56.2	89.9	128.2	328.6	24.4	39.3	57.1	125.2	246.1	212.8
		법인세차감전순이익	52.5	50.3	87.5	125.8	316.1	28.2	32.9	60.3	110.3	231.7	207.3
		순이익	37.7	40.0	66.4	90.8	234.9	19.8	23.3	42.8	80.6	166.5	163.5
	S&I Corp.	매출액	S&I Corp.의 종속회사인 S&I 건설/엡스퍼트 매각 결정으로 중단손익을 반영한 '19년, '20년, '21년 연간손익만 제공합니다.				188.2	S&I Corp.의 종속회사인 S&I 건설/엡스퍼트 매각 결정으로 중단손익을 반영한 '19년, '20년, '21년 연간손익만 제공합니다.				166.9	199.2
		영업이익					(26.1)					(41.4)	(18.0)
		법인세차감전순이익					22.2					(33.7)	(11.1)
		순이익					59.4					67.7	388.9
	LG경영개발원	매출액	29.9	31.6	40.9	42.2	144.7	14.3	23.3	19.7	28.1	85.4	91.7
		영업이익	2.1	(1.9)	4.8	(4.9)	0.1	(3.0)	3.7	(2.5)	0.4	(1.3)	6.3
		법인세차감전순이익	2.3	(1.7)	5.0	(4.7)	0.9	(2.8)	3.8	(2.6)	1.0	(0.6)	6.8
		순이익	0.9	(0.8)	4.1	(3.7)	0.4	(4.0)	4.3	(2.2)	1.0	(0.9)	5.0
	LG스포츠	매출액	5.3	17.4	15.4	20.7	58.8	5.0	15.3	14.7	22.8	57.8	66.7
		영업이익	(6.9)	2.3	1.6	(4.8)	(7.9)	(10.7)	2.1	1.2	5.5	(1.9)	1.0
		법인세차감전순이익	0.1	2.2	1.5	(4.9)	(1.2)	(10.9)	2.0	0.7	5.3	(3.1)	0.0
		순이익	(0.2)	2.2	1.5	(4.5)	(1.0)	(10.9)	2.0	0.7	5.3	(3.1)	(0.3)

Source : Company's Consolidated Financial Statements under K-IFRS

* '21년 4분기 재무정보는 투자자의 편의를 위하여 외부감사인의 감사 절차가 완료되지 않은 상태에서 조기에 작성된 것으로, 그 내용 중 일부는 외부감사인의 최종 감사 과정에서 달라질 수 있습니다.

3. 주요 종속회사 Overview - LG CNS

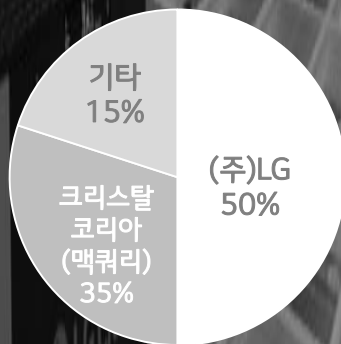
LG CNS는 국내 최고 수준의 SW 및 디지털 전환 전문역량으로 고객의 비즈니스 혁신을 선도하고 있습니다.

LG CNS

LG CNS는 국내 최고 수준의 SW 및 디지털 기술 역량과 30년 이상 축적해 온 고객의 산업 및 업무 이해를 기반으로, 컨설팅/IT시스템 구축·운영/SaaS 서비스/토털 아웃소싱 등 전문 IT서비스를 제공합니다.

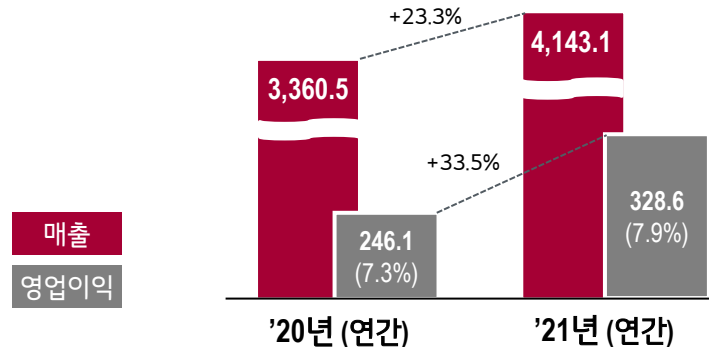
또한, 디지털 전환에 필수인 클라우드, 데이터, AI 등 IT신기술 역량과 전문 기술 기업과의 Open Innovation을 통해 고객 비즈니스의 성공적 혁신을 가능케 하는 “Digital Innovation Enabler”로 인정 받고 있습니다.

주주구성



Financials

(단위 : 십억원)



'21년 연간 실적 Review

- 클라우드 전환을 비롯한 기업고객의 디지털 전환을 성공적으로 추진하고, 금융기관 차세대 시스템 구축과 물류센터 최적화 사업 등 영역에서 국내 일등 지위를 강화한 결과 전년 대비 매출 및 영업이익 증가

Highlights

국내
1위 DX
Enabler

M/S 1위

국내 IT 서비스
외부 시장점유율
(‘21년 기준)

최고 수준의
IT신기술
전문가
확보·육성

클라우드 : 1,000명
AI : 400명
데이터 : 400명
(‘21년 기준)

사업 구조와
사업 모델의
지속 혁신

영업이익 4배 성장

‘15년 845억 (OPM 2.6%)
→ ‘21년 3,286억 (OPM 7.9%)

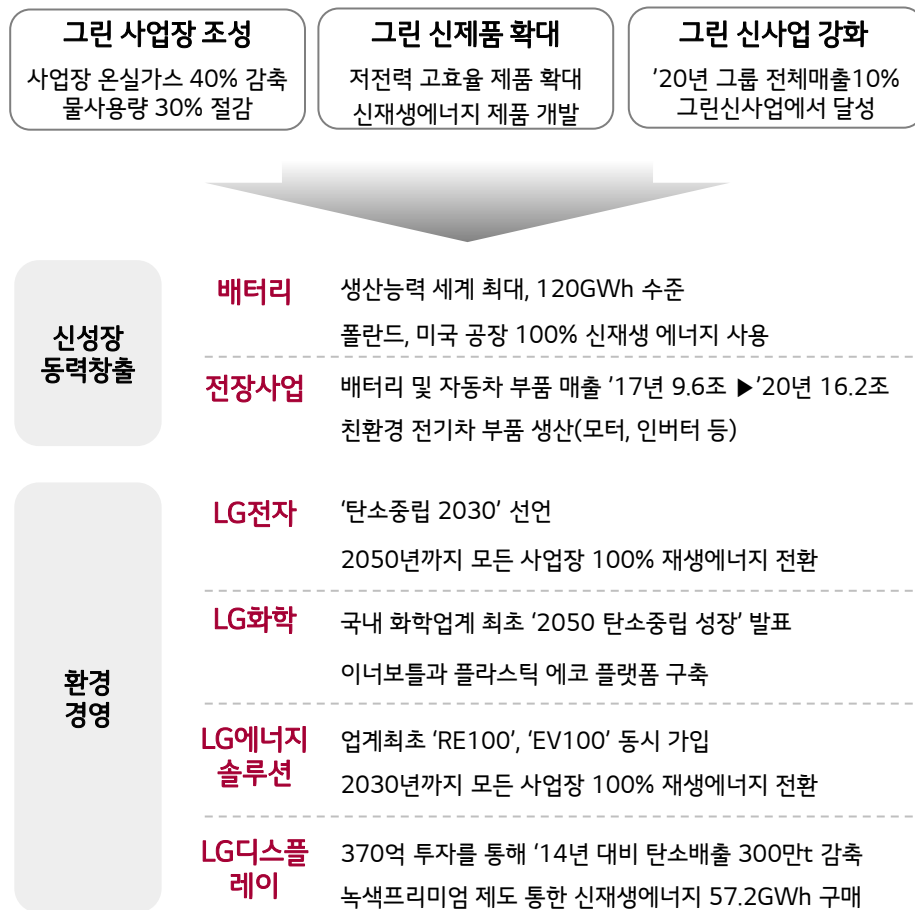
실질적인
미래 준비와
성장 동력

스마트물류 : M/S 1위
국내 외부 시장점유율
(‘21년 기준)
IT신기술 매출 성장 : 64%
클라우드, AI, 빅데이터, IoT,
블록체인 관련 매출
(‘20년 대비 ‘21년)

4. ESG: (1) 'Green2020'에서 ESG 경영으로

(주) LG는 2010년 수립한 그룹 친환경 경영 전략인 'Green2020'을 통해 그룹의 지속가능성을 강화해 왔습니다.
'21년부터는 ESG경영체계로 전환을 통해 지속가능성의 관리 범위를 확대하고 강화하겠습니다.

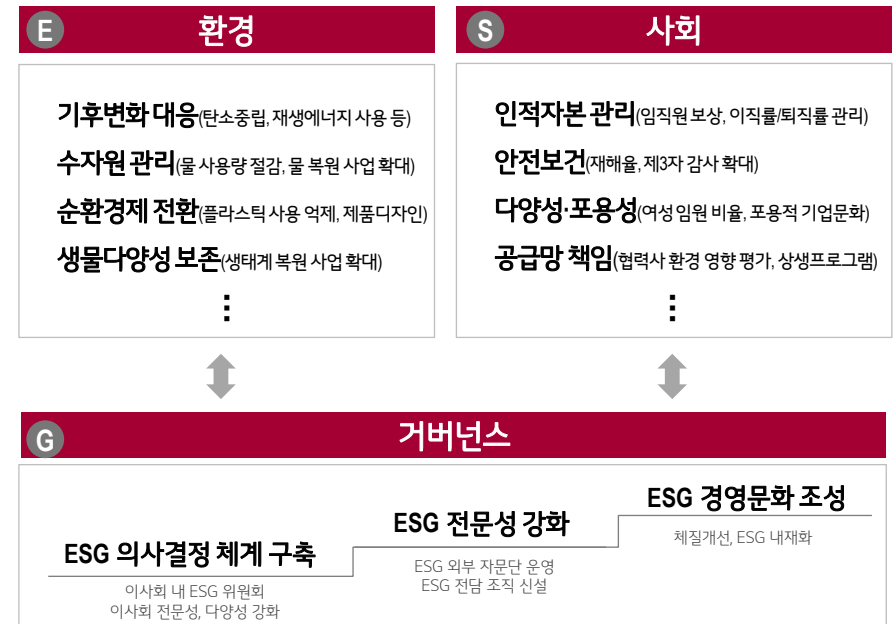
'Green 2020' (2010~2020)



ESG Transformation (2021~)

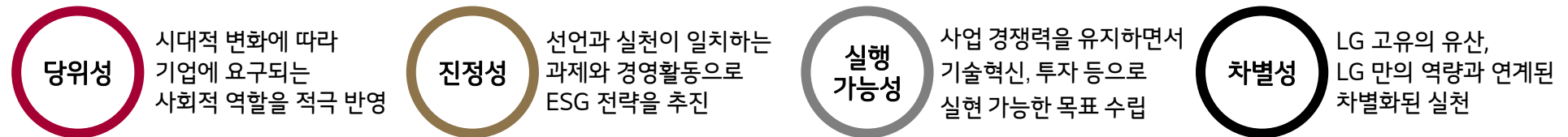
- ✓ 이사회 내 ESG 위원회 신설
- ✓ 이사회 전문성·다양성 강화
- ESG 지향점 개편
- ESG 경영체계 구축

⋮



4. ESG: (2) Our Approach to ESG

LG의 ESG 경영이란 리스크와 규제 대응만이 아닌 새로운 사업과 기술, 미래를 준비하는데 관점을 두고 우리의 業을 정당하게 추구하는 과정을 통해 고객은 물론 다음 세대를 포함한 인류 공동의 미래에 기여하는 것입니다. LG는 4가지 원칙에 기반해 ESG 전략과제와 관리지표 등을 수립/운영하겠습니다.



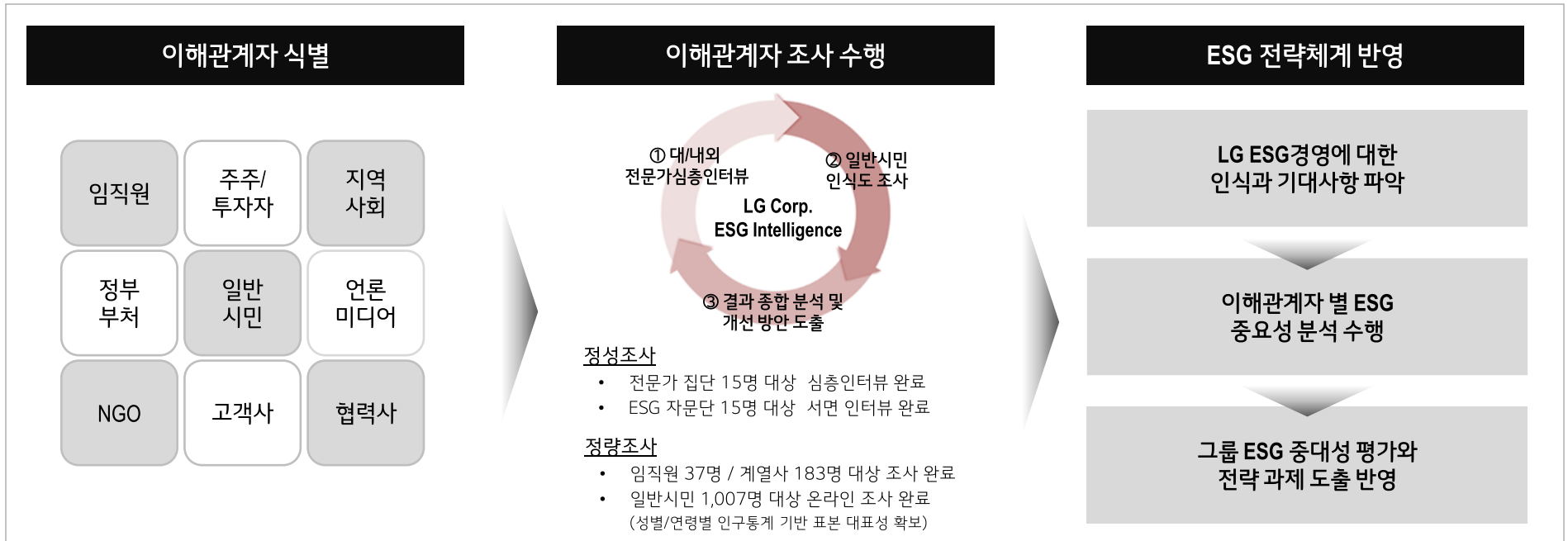
지속 가능한 성장을 위해 ESG 경영체계를 지속적으로 고도화하겠습니다.



4. ESG: (3) Our Stakeholder Engagement

(주) LG는 ESG 경영 추진에 앞서 LG를 둘러싼 이해관계자 목소리를 듣는 심층조사를 수행했습니다.

매년 전문가 심층인터뷰를 포함한 이해관계자 조사를 수행해, 그룹 ESG 추진 방향에 이해관계자 의견을 적극 반영하겠습니다.



2021 주요 VOS (Voice of stakeholders)

- 향후 45년간은 기후변화대응이 가장 중대한 이슈로 평가되었으며, 중장기 부상할 이슈로 '생물 다양성', '공급망 관리', 'DE&I' 등을 언급
"기후변화, 인권과 같이 필수 영역의 활동을 강화하면서, LG만의 차별화된 ESG 중점영역과 활동을 추진할 필요가 있습니다"
- LG의 강점으로 의인상, 정도경영, 인화 등 착한 기업 이미지가 뽐냈으나, ESG 활동에 대한 커뮤니케이션이 부재하다는 의견이 공통적으로 지적
- (주) LG의 역할로 ① ESG에 관한 그룹 공통의 비전·방향성 제시 ② 계열사의 목표과 성과 관리 ③ 체계적인 시스템 구축을 강조

4. ESG: (4) Our ESG Vision & Index (1/2) •

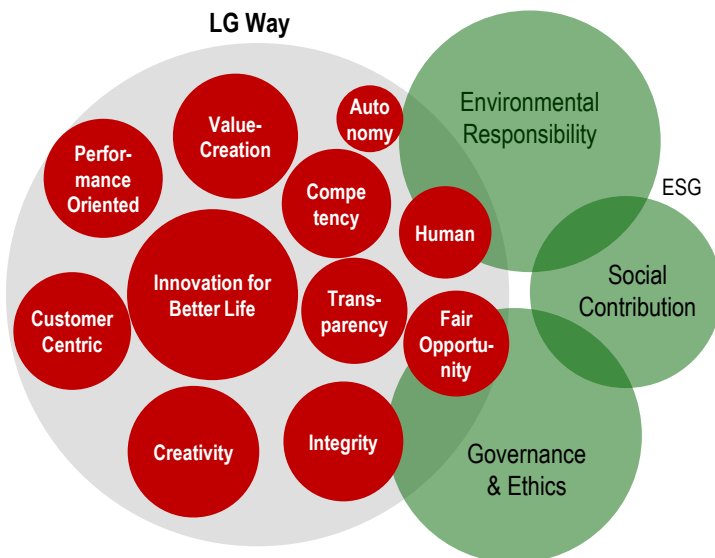
(주) LG는 그룹의 경영 철학을 시대적 요구사항에 맞게 재정립하기 위한 ESG 비전 수립에 착수했습니다.

'21년 제2차 ESG위원회에서는 ESG 비전의 역할, 유형, 핵심 키워드 관련 논의를 진행했으며,

임직원, 투자자, 일반시민 등 다양한 이해관계자의 의견 수렴을 거쳐 '22년 그룹 ESG 비전과 전략체계를 공표할 예정입니다.

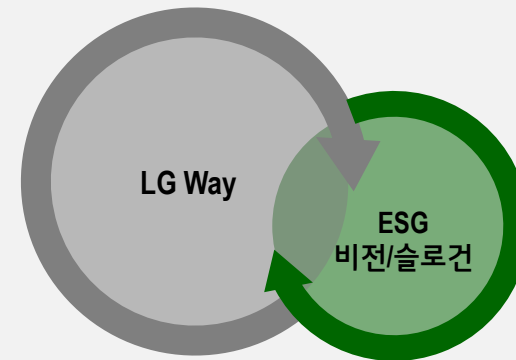
LG Way & ESG 커뮤니케이션(현재)

- LG Way의 핵심과 ESG가 추구하는 가치들이 중복되기도 하지만, ESG와 실질적 연계는 부족한 편



LG Way & ESG 커뮤니케이션(향후)

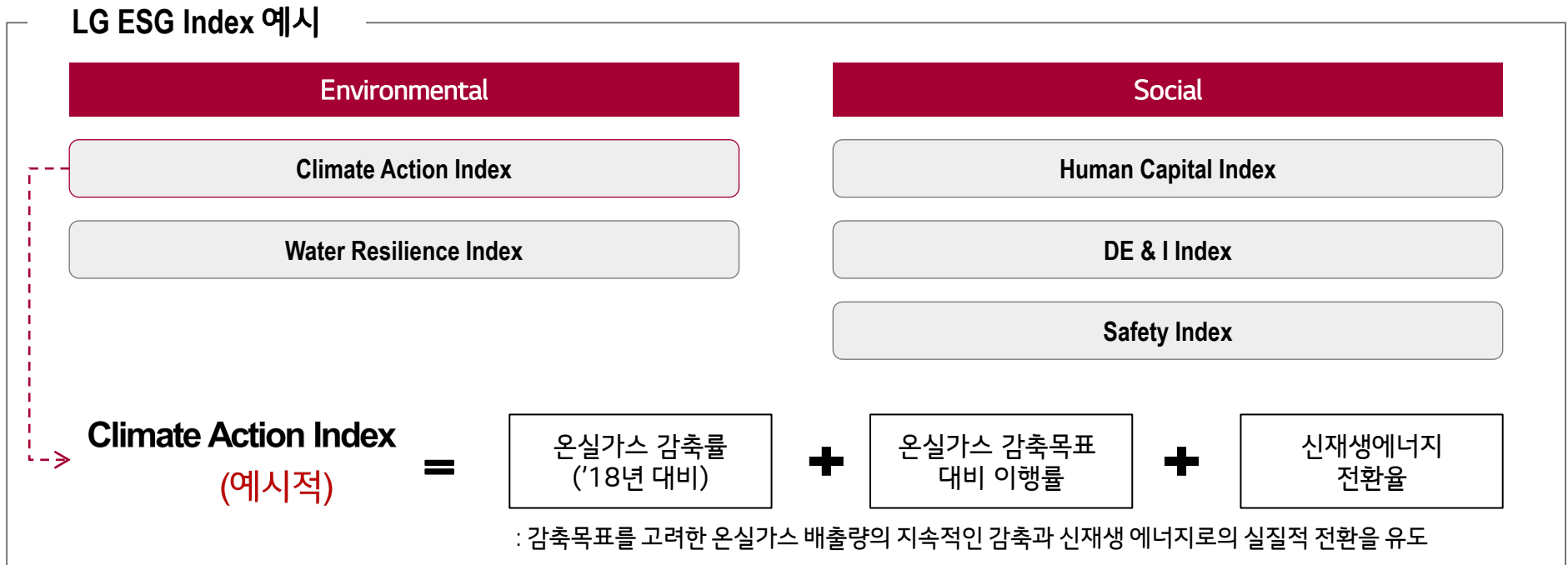
- LG Way와 시너지를 낼 수 있는 방향으로 ESG-경영철학의 연계성 강화
- LG Way에 자리잡은 ESG 가치는 강화, 부족한 ESG 가치는 보완하여 다양한 이해관계자를 포괄하고 사회적/시대적 요구에 대응



새로운 시대 가치에 답하는 지속 가능한 LG

4. ESG: (4) Our ESG Vision & Index (2/2) ●

- (주) LG는 그룹의 전략 의도와 성과를 투명하게 소통하고 성과를 지속 모니터링하기 위한 'LG ESG Index'를 개발하고 있습니다.
작년말 Climate change, Water management, Human Capital, DE&I, Safety 5개 영역에 대한 분석 결과를 ESG위원회에서 논의했습니다.
- Index는 이해관계자의 다양한 요구와 기준을 반영하기 위해 국내외 평가기관에서 사용 중인 지표 2~3개와 특성화 지표 1~2개로 구성했고, 개선 추이를 한눈에 확인 가능하도록 표준화하여 점수로 합산하는 방식을 검토하고 있습니다.
*S&P DJSI, MSCI, Sustainalytics, KCGS 등



- ▶ 환경, 지배구조 영역 추가 Index 개발 및 실제 데이터 기반 시뮬레이션 진행하여 ESG위원회 승인 안건 상정 (~2022)
- ▶ 투명한 성과 공시와 시범 운영을 거쳐 중장기적으로 ESG Index를 경영진 성과 평가(KPI)와 연계하는 방안 검토

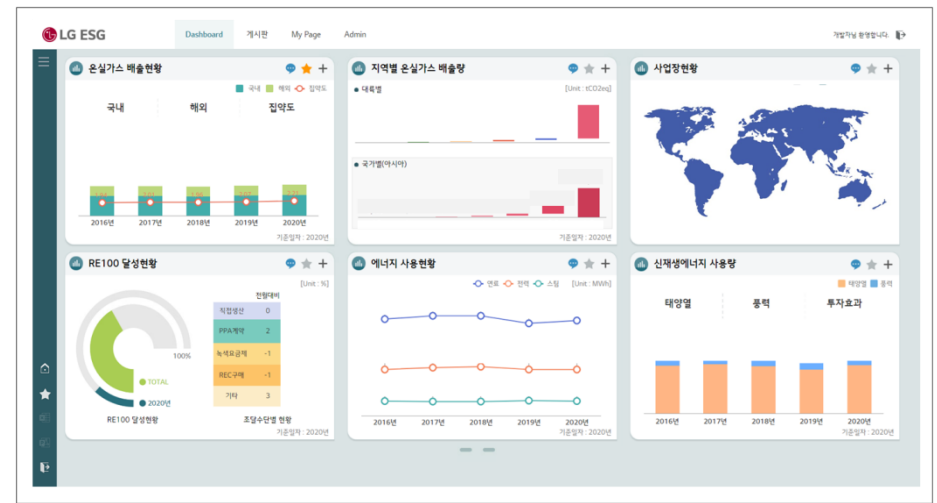
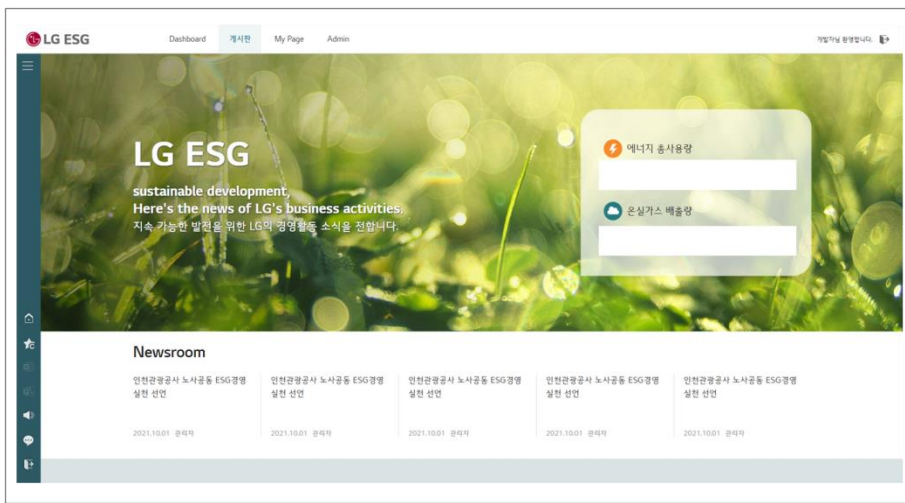
4. ESG: (5) 그룹 공통 'ESG IT Platform' 구축을 통한 ESG 데이터 관리 강화

그룹 차원의 ESG 경영 관리체계 수립과 함께 Data 기반의 ESG 경영을 위한 IT 인프라를 구축하고 있습니다.

'21년부터 ESG IT 플랫폼의 기본 구조를 설계하고 기후변화 포털을 구축 중이며, '22년부터는 다양한 환경·사회 영역으로 확대하여 향후 ESG 공시까지 지원할 수 있도록 개발을 진행할 예정입니다.

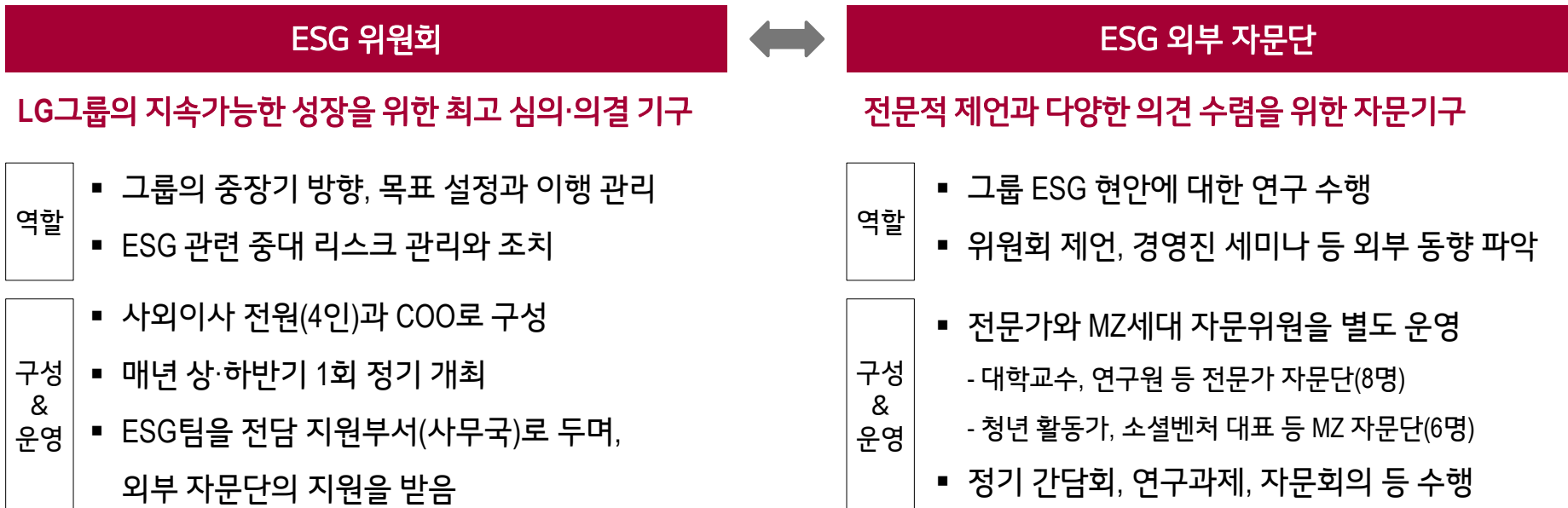
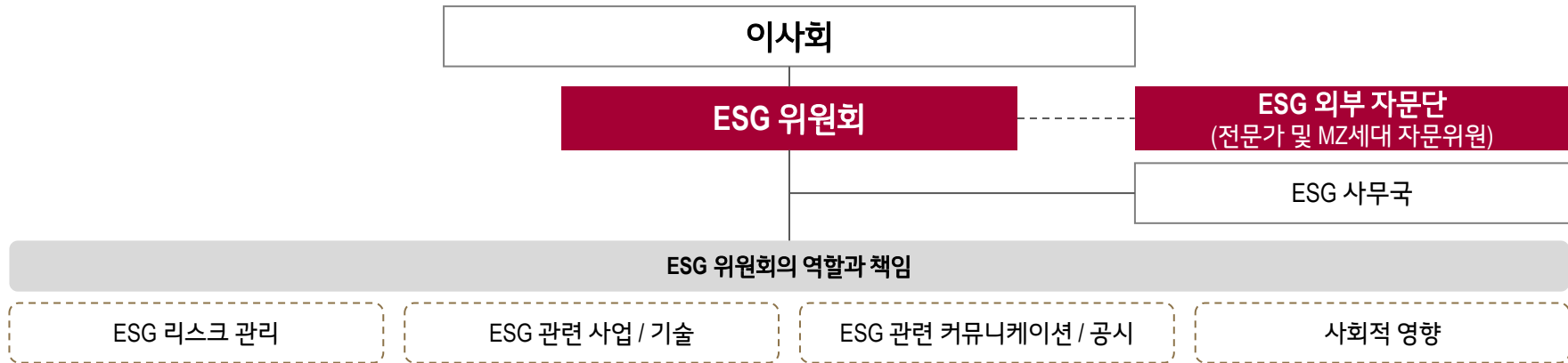


LG ESG Data Platform 구성 화면 예시



4. ESG: (주) LG의 ESG 의사결정 체계

(주) LG는 'ESG 위원회'와 'ESG 외부 자문단' 운영을 통해 ESG 측면의 위기와 기회를 파악하고 경영활동에 반영할 예정입니다.



4. ESG: (7) LG ESG 자문단 소개

ESG 전문가 자문단은 대통령직속 탄소중립위원회 기후변화분과 위원장과 환경생태공학 분야 세계적 석학을 포함하여 인권, 공급망, 지배구조 등 다양한 분야 전문가 8인으로 구성되어 있으며, LG그룹의 ESG 관련 현안에 대한 연구과제와 ESG위원회 안건 자문, 경영진 세미나 등 다양한 영역에서 활동합니다.

MZ세대 자문단은 임팩트 투자 벤처캐피털 파트너를 좌장으로, 기후변화, 인권, 기술 접근성 등 서로 다른 경험의 조화와 다양성을 고려해 총 6명으로 구성되어 있습니다.

구분	성별	소속	전문분야	연구과제
공통	남	임팩트 투자 VC 파트너	소셜벤처, 임팩트 투자	LG 임팩트 투자와 사회문제 해결 스타트업 지원 및 사업연계 방향
공통	여	NGO 식량계획 서울사무소 인턴	지속가능 발전목표	LG의 젠더감수성/다양성 진단과 올바른 변화방향
환경	남	기후변화청년모임 대표	기후변화, 온실가스	LG의 탄소배출저감 및 기후변화 관련 대응활동에 대한 제언
환경	여	소셜벤처 대표	장애인 인권, 생물다양성	LG의 사회문제 해결 추구 스타트업 지원 및 사업연계 방향
사회	여	소셜벤처 대표	장애인 접근성, 다양성	LG 상품/서비스의 장애인 접근성 및 개선 방향
사회	여	사회복지학 석사과정	젠더, 다양성, 사회공헌	ESG경영 내재화를 위한 임직원 참여형 활동 아이디어 및 기획

4. ESG: (8) 2022년 주요 추진 과제 ●

'21년에는 ESG위원회와 자문단 설치, ESG 비전 슬로건 검토, IT 플랫폼 구축 등을 진행해 ESG경영의 추진 기반을 마련했습니다.
'22년에는 ESG 관련 규제 강화에 따른 그룹의 대응 전략을 정비하고 이해관계자 커뮤니케이션을 강화하겠습니다.

ESG 경영 기반 마련(~2021)

- ESG 위원회 & 자문단 (전문가, MZ) 구성 완료
- ESG 비전 슬로건 및 LG ESG Index 검토
- 그룹 ESG IT 플랫폼 구축 및 개발 (~'23년)
- ESG 이해관계자 설문조사 및 전문가 인터뷰 실시
- 중대재해처벌법 시행에 따른 안전보건 관리체계 구축
 - 안전보건 담당조직 강화 및 투자 예산 확대 ('21년 대비 38% 증액, 52억 → 72억)
 - 국제표준(ISO45001)과 국내법에서 요구하는 요소 반영한 관리체계 수립
 - 도급, 용역, 위탁업체 등 협력사에 대한 정기 외부 전문가 진단 시행

그룹 전략 수립 및 공시/커뮤니케이션 강화(~2022)

- ESG 전략·정책 수립 및 개선
 - 기후변화 대응 전략 및 중장기 이행 과제 수립
 - 기타 이해관계자 요구 ESG 관련 정책, 규정 신설 및 개정
- 공시 및 Stakeholder Engagement 강화
 - (주) LG ESG Report 발간 (GRI Standard 적용)
 - 홈페이지 내 ESG 공시 페이지 구성
 - 이해관계자 심층 조사 수행 (국내외 투자자 인터뷰 포함)
- 글로벌 이니셔티브 참여 및 활동 강화
 - TNFD 등 ESG 관련 이니셔티브 추가 가입 검토
- ESG data 관리 정책 수립 및 IT 플랫폼 고도화

5. (주)LG Capital Allocation Plan

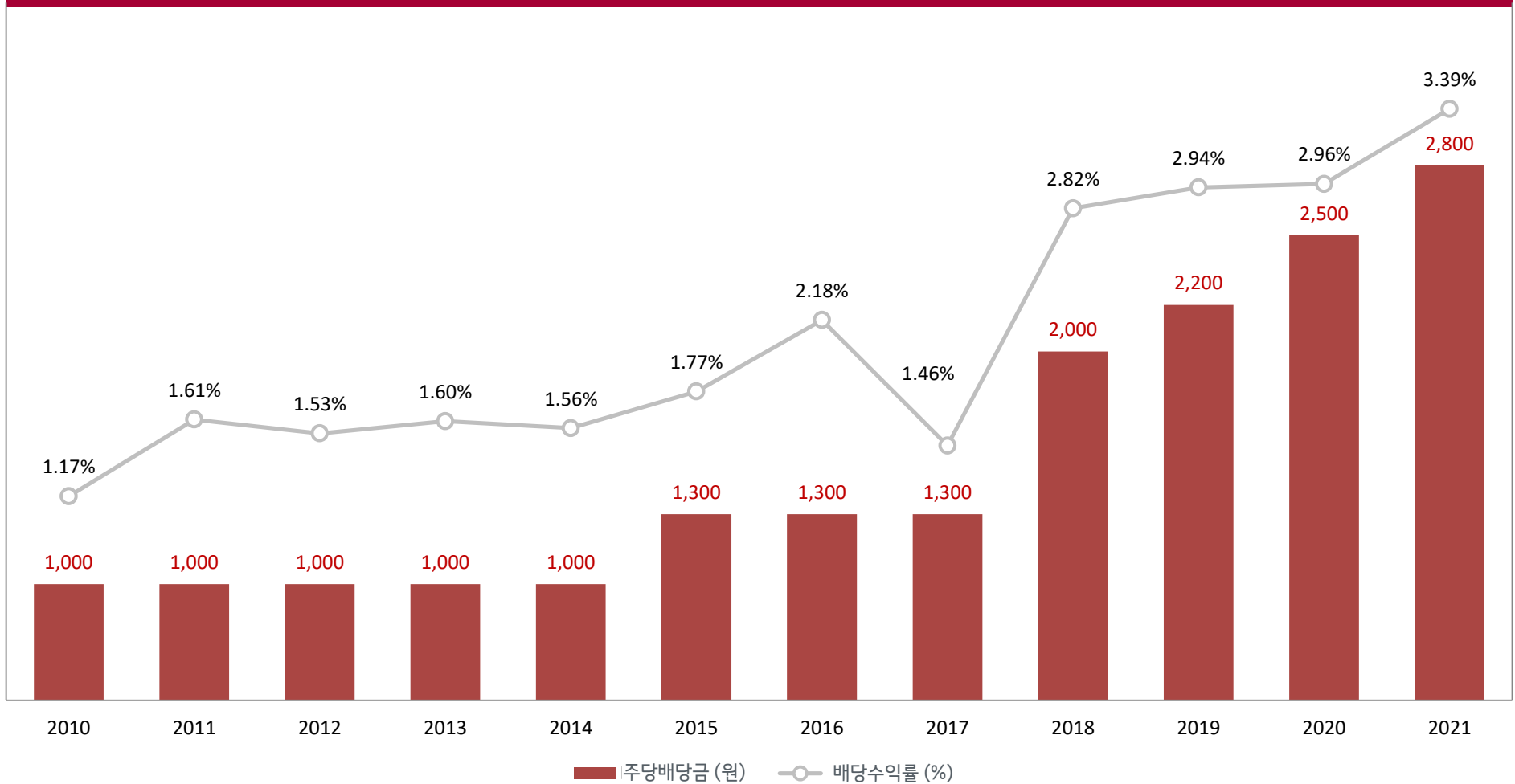


주석:1. (주)LG 공시, 2020년 2월 13일

5. (1) (주)LG Capital Allocation Plan – 주주환원

(주)LG는 배당을 통해 높은 주주 수익을 추구해 왔으며, 향후에도 이러한 정책은 지속될 예정

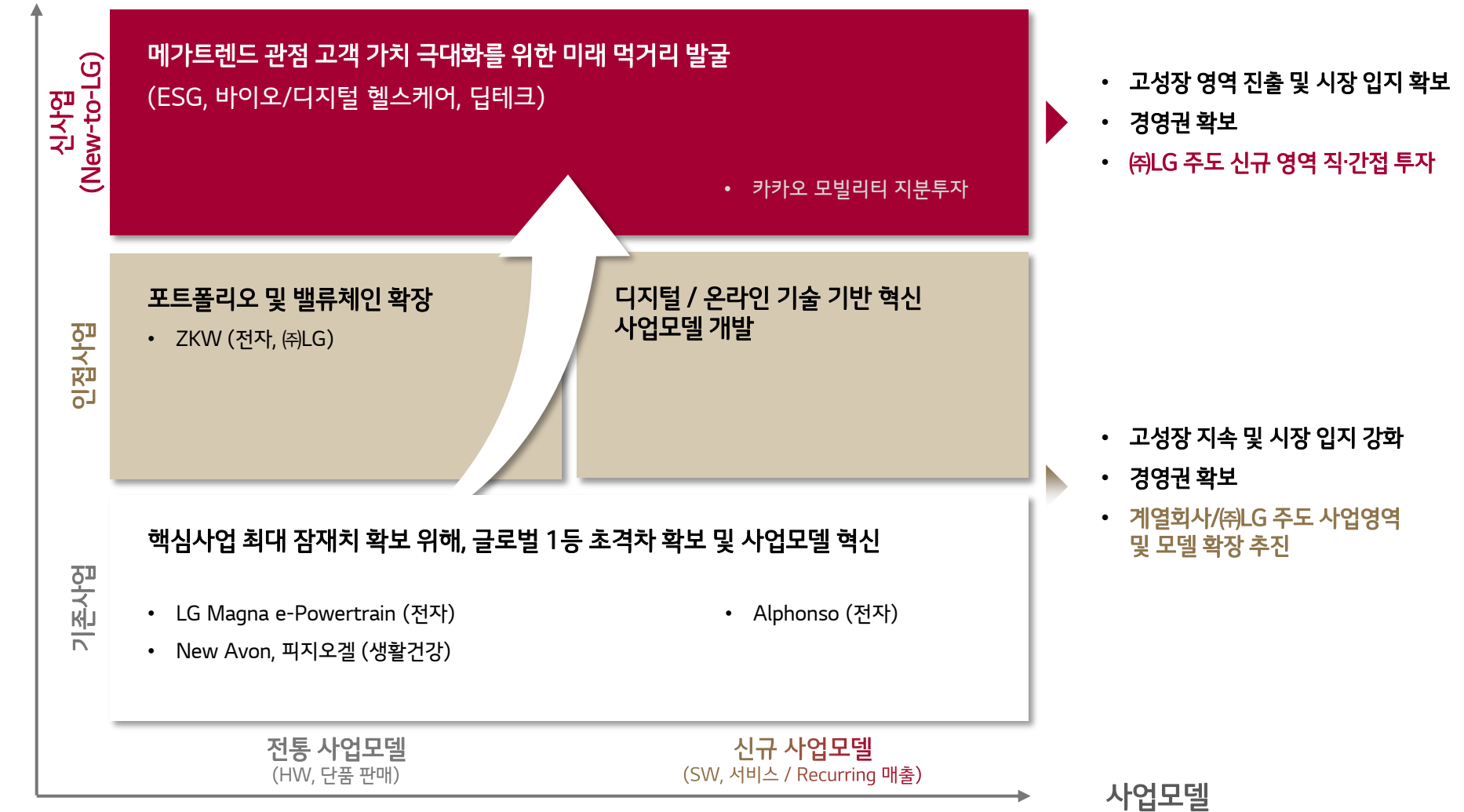
(주)LG의 과거 주당배당금 및 배당수익률 추이(1)



주석:1. 보통주 기준 주당배당금 및 배당수익률

5. (2) (주)LG Capital Allocation Plan – 성장투자

사업 영역



Legal Disclaimer

본 자료는 (주)엘지 주주 및 투자자에게 정보 제공 목적으로 작성되었으며, 증권의 모집 또는 매출, 매매 및 청약을 위한 권유로 해석될 수 없습니다.

일부 내용은 경영환경, 외부정보 및 당사 전략에 근거한 예측 정보를 포함하고 있습니다. 이러한 정보는 이미 알려졌거나 아직 알려지지 않은 위험과 시장상황, 기타 불명확한 사정에 따라 영향을 받으며, 실제 결과와 차이가 있을 수 있습니다.

당사 및 당사의 임직원은 이 자료의 내용에 대하여 투자자 여러분에게 어떠한 보증을 제공하거나 책임을 부담하지 않습니다.

또한 당사는 투자자 여러분의 투자가 자신의 전적인 책임 아래 독립적인 판단에 의하여 이루어질 것으로 신뢰합니다.