

LG ESG Reporting 2023

CONTENTS

개요

1. 일반 사항	03
2. 판단, 불확실성 및 오류	04

I. 기후변화

1. 거버넌스	07
2. 전략	11
3. 위험관리	26
4. 지표 및 목표	28

II. 준법경영

1. 거버넌스	35
2. 전략	38
3. 위험관리	41
4. 지표 및 목표	42

III. 안전보건

1. 거버넌스	45
2. 전략	46
3. 위험관리	49
4. 지표 및 목표	50

IV. Appendix

1. 지배구조	53
2. 중대성 평가	61
3. 정량 데이터	63
4. 정성 데이터	69
5. GRI Standards Index	71
6. 제3자 검증의견서	73

Disclaimer

본 보고서는 회사의 지속가능한 성장과 창출을 위한 현재 또는 과거의 활동, 성과 외에도 미래에 대한 예측, 전망, 추정치에 관한 사항을 포함하고 있습니다.

본 보고서에서 “전망”, “예상”, “추정”, “기대”, “계획”, “목표”, “예정”과 같은 단어나 문장으로 표현되거나, 기타 이와 유사한 표현들은 미래에 대한 예측, 전망, 추정치에 관한 사항에 해당합니다.

이는 보고서 작성일을 기준으로 당사의 합리적 가정 및 예상, 기대에 기초한 것일 뿐이므로 알려지거나 알려지지 않은 중대한 위험과 불확실성을 수반하며, 예측, 전망, 추정치에 대한 실제 결과는 예측했던 것과 중요한 점에서 상이할 수 있습니다.

회사는 본 보고서 상 사용된 판단, 추정치, 가정의 정확성이나 완전성을 보장하지 않습니다. 또한 회사는 보고서 제출 이후 미래에 대한 예측, 전망, 추정치의 기초가 된 정보의 변경에 대해 이를 다시 알려줄 의무를 부담하지 않습니다. 본 보고서는 어떠한 경우에도 투자자의 투자 결과에 대한 법적 책임 소재의 증빙자료 등으로 사용될 수 없음을 양지하여 주시기 바랍니다.

개요

일반 사항

보고 기업 및 범위

본 보고서의 보고 범위는 주식회사 LG(이하 당사) 연결재무제표에 따른 자산 총액 750억 이상 주요 종속회사 중 손자회사를 제외한 5개사(LG 씨엔에스, 디앤오, LG경영개발원, LG스포츠, LG Holdings Japan Co.,Ltd.)입니다. '기후변화' 주제의 경우, 당사 및 5개 주요 종속회사의 온실가스 배출량이 LG그룹 전체 배출량의 1% 미만임을 고려하여, 3개 주요 관계회사(LG전자, LG화학, LG유플러스)의 정보를 포함하였습니다. 정보의 부재 등의 사유로 보고 범위가 상이할 경우 별도 주석으로 표기하였습니다. '준법경영' 주제의 경우, 각 종속회사 및 관계회사 준법통제기준에 따라 독립적인 준법통제체제를 마련 및 운영하고 있다는 점을 고려하여 당사에 한정하여 보고하되, 그룹 차원에서 공통적으로 진행 중인 주요 사항에 대해서는 함께 기재하였습니다.

보고기간

본 보고서의 보고기간은 2023년 1월 1일부터 2023년 12월 31일로, 일부 데이터의 경우, 시의성 있는 정보 제공을 위해 2024년 상반기까지의 정보를 포함하였습니다. 보고 주기는 연1회로 매년 하반기에 발간하고 있습니다.

적용 및 참고 기준

본 보고서는 한국지속가능성기준위원회가 발표한 국내 지속가능성 공시기준을 참고하여 작성되었습니다. 기업 전망에 영향을 미칠 것으로 합리적으로 예상할 수 있는 지속가능성 관련 위험 및 기회의 식별은 한국지속가능성기준위원회의 지속가능성 공시기준, GRI Standards 2021, SASB Standards, 유럽지속가능성보고표준(European Sustainability Reporting Standards)을 참고하였습니다.

보고서 검증

보고서 작성 프로세스 및 작성된 제반 정보의 정확성, 객관성 및 신뢰성 확보를 목적으로 독립된 제3자 검증 전문기관을 통해 국제 검증 규격인 IASE 3000에 따른 검증을 완료하였습니다.

표시 통화

본 보고서의 표시 통화는 대한민국 원화로 표시되어 있습니다.

비교가능한 정보

본 보고서는 지속가능성 공시기준의 요구사항에 따라 취득 가능한 정량 정보에 대해 전기 비교정보를 공시하였습니다.

판단, 불확실성 및 오류

유의적인 영향을 미치는 판단

1. 지속가능성 관련 위험과 기회의 식별

당사는 기업 전망에 영향을 미칠 것으로 예상되는 지속가능성 관련 위험 및 기회를 식별하기 위해 당사와 5개 주요 종속회사(LG씨엔에스, 디앤오, LG경영개발원, LG스포츠, LG Holdings Japan Co.,Ltd.)를 대상으로 지속가능성 관련 재무적 영향을 분석하였습니다. 지속가능성 이슈 식별, 지속가능성 관련 재무정보 파악 및 분석 결과, '기후변화', '준법경영', '안전보건' 3개 주제에 대한 중요성이 높은 것으로 판단되어, 이를 보고 주제로 선정하였습니다.

2. 중요한 정보의 식별

당사는 한국지속가능성기준위원회가 발표한 국내 지속가능성 공시기준에 따라, 지속가능성 관련 위험 및 기회를 식별하고, 관련 중요정보를 판단하였습니다. 단, 식별된 3개 보고 주제 중 '준법경영' 및 '안전보건' 주제 관련 지표의 경우, GRI Standards 2021에 근거하고 있습니다.

3. 가치사슬 전반에 걸친 지속가능성 관련 위험 및 기회 범위 재평가

당사는 유의적인 사건이나 상황 변화가 발생할 경우, 가치사슬 전반에 걸쳐 영향을 미치는 지속가능성 관련 위험 및 기회를 재검토할 예정입니다. 유의적인 사건 또는 상황의 변화는 당사가 직접적으로 관여하지 않더라도 발생할 수 있으며, 당사가 일반목적재무보고서의 이용자에게 중요하다고 평가한 것이 변화한 결과로도 발생할 수 있습니다. 이러한 유의적인 상황의 변화에는 가치사슬에서의 변화, 연결회사의 사업모형, 활동 또는 구조의 변화 등이 포함됩니다.

측정 불확실성

1. 지속가능성 관련 위험 및 기회가 기간별 재무정보에 미치는 예상 영향

본 보고서는 당사의 지속가능성 관련 위험 및 기회가 단기, 중기 및 장기에 걸쳐 기업의 재무상태, 재무성과 및 현금흐름에 미칠 것으로 예상하는 영향에 대한 양적 및 질적 정보를 포함하고 있습니다. 해당 정보는 보고일을 기준으로 합리적으로 이용 가능한 정보를 활용하여 측정되었으나, 측정 과정에서 미래 사건에 대한 가정이 포함되기에 해당 정보에는 유의적 불확실성이 내포되어 있습니다.

2. 종속회사 Scope 1, 2 온실가스 배출량

본 보고서의 '기후변화' 주제 공시에는 3개 주요 종속회사(LG씨엔에스, 디앤오, LG Holdings Japan Co.,Ltd.)의 Scope 1, 2 온실가스 배출량 정보가 포함되어 있습니다. LG씨엔에스의 경우, 국내 온실가스 배출권거래제 대상 기업으로 지정되어 매년 Scope 1, 2 배출량을 산정하고 이에 대한 제3자 검증을 수행하고 있습니다. 디앤오는 '곤지암 리조트 및 골프클럽' 사업장이 국내 온실가스-에너지 목표관리제 대상 사업장으로 지정되어 해당사업장의 온실가스 배출량을 산정 및 검증하고 있습니다. 디앤오 강서사옥 등 12개 사업장의 경우, 유류 사용량, 폐기물 배출량 항목에서 정확한 측정이 어려운 일부 값에 대한 추정치를 포함하고 있습니다. LG Holdings Japan Co.,Ltd.는 합리적으로 이용 가능한 정보를 기반으로 온실가스 배출량을 자체 산정하였으나 제3자 검증은 수행되지 않았습니다.

01

I. 기후변화

1. 거버넌스	07
2. 전략	11
3. 위험관리	26
4. 지표 및 목표	28

I. 기후변화

거버넌스

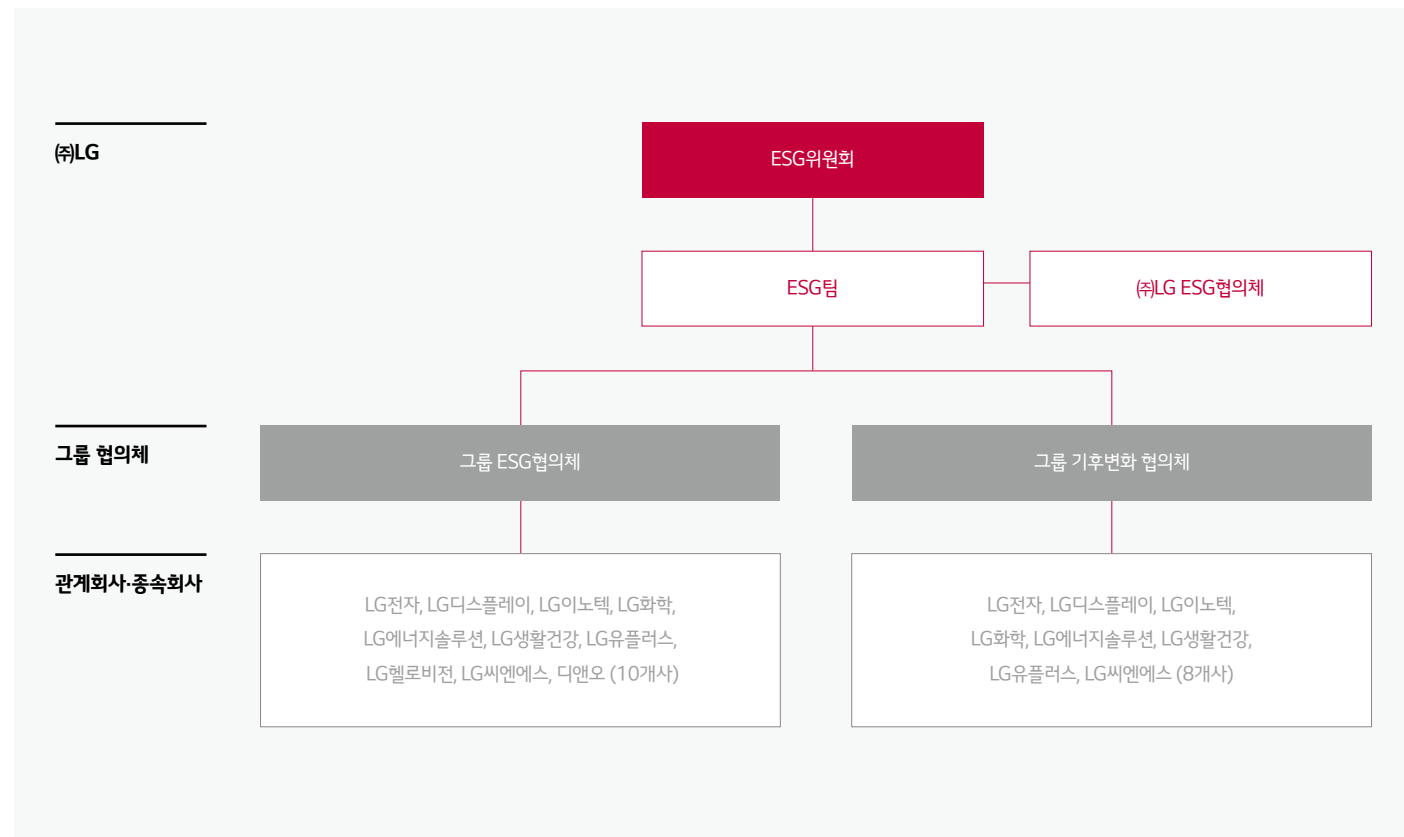
기후 관련 위험 및 기회를 감독하는 의사결정기구

1. 개요

| 역할 및 권한

당사의 ESG위원회는 기후변화를 포함한 환경, 사회, 지배구조 등 당사의 지속가능성 전반에 대한 중장기 방향과 목표와 계획, 위험과 기회, 대응 방안과 이행성과 등을 심의 의결 및 감독하는 의사결정기구입니다.

그룹의 지속가능성 관련 정책과 관리가 필요한 안건의 경우, 2개 주요 종속회사(LG씨엔에스, 디앤오) 및 3개 주요 관계회사(LG전자, LG화학, LG유플러스)를 포함한 관계회사 및 종속회사 10개가 포함된 그룹 ESG협의체 협의 하에 관련 안건을 추진하고 있으며, 탄소와 재생에너지 등에 대한 정책과 관리가 필요한 안건의 경우, 그룹 배출량의 99%를 차지하는 3개 주요 관계회사를 포함한 7개 관계회사와 1개 종속회사(LG씨엔에스)의 에너지 및 기후 전담조직이 포함된 그룹 기후변화 협의체 운영을 통해 관련 안건을 추진하고 있습니다.



ESG위원회는 글로벌 지속가능성 정보 의무공시 추진에 따른 ESG 정보 공개 추진 계획, ESG 공시 내부통제제도 운영 현황 및 개선방안 등의 업무를 감독하고 있으며, 관련 권한은 'ESG위원회 규정' 및 'ESG 정보 관리 및 공개 규정'에 정의되어 있습니다.

구분	역할 및 권한
ESG위원회 규정	<p>제3조 (권한) 회사가 환경 및 사회에 대한 책임과 역할을 다하고, 투명한 지배구조와 준법경영의 기반을 확립하여 장기적으로 지속가능한 성장을 이룰 수 있도록 '부의사항'을 의결</p> <p>제10조 (부의사항) ① 위원회에 부의할 사항은 다음과 같다. 1. ESG 경영을 위한 기본 정책 및 전략 등의 수립 2. ESG 중장기 목표의 설정 3. 준법경영을 위한 기본 정책의 수립 4. 기타 이사회에서 위임을 받거나 위원회가 필요하다고 인정한 사항</p> <p>② 위원회에 보고할 사항은 다음과 같다. 1. ESG 경영활동에 대한 계획 및 이행 성과 2. ESG 관련 중대한 리스크 발생 및 대응에 관련된 사항 3. 핵심 준법 리스크의 관리 등 준법통제에 관련된 중요한 사항 4. 기타 위원회가 필요하다고 인정한 사항</p>
ESG 정보 관리 및 공개 규정	<p>제4조 (ESG위원회) 1. ESG위원회는 ESG 정보공개 추진 계획, ESG 관련 리스크에 대한 식별 결과 등 ESG 정보공개 관련 업무를 감독한다. 2. ESG위원회는 ESG 내부통제제도의 운영실태 및 개선방안과 ESG 관련 중대한 리스크 발생 사항 등에 대해 정기 또는 수시적으로 검토한다.</p>
구분	주요 역할
그룹 ESG협의체	<ul style="list-style-type: none"> ESG 성과의 일관성 통일성 확보를 위한 그룹 데이터 관리 정책 및 시스템 운영방안 논의 기후변화, 순환경제, 공급망 관리, 안전보건, 정도경영 등 ESG 분야별 지향점 및 목표 수립 및 관리에 대한 종속회사 및 관계회사 의견 청취, 실행과제 협의 등
그룹 기후변화 협의체	<ul style="list-style-type: none"> 기후변화 정책 동향, 탄소중립 이행 계획 및 과제 논의 감축과제별 타당성 검증, 상해사업 발굴 및 검토 논의 공정효율 기술 및 재생에너지 조달 방안 협의

I. 기후변화

| 역량

ESG위원회는 총 5인(사외이사 4인 및 사내이사 1인)으로 구성되어 있습니다*. 당사는 ESG위원회가 기후변화를 포함한 지속가능성 주제에 대한 전문성을 기반으로 관련 위험 및 기회를 감독할 수 있도록 이사회 전문성·다양성 가이드라인을 제정하였으며, 이사 선임 시 이에 근거하여 각 분야 별 전문성을 보유한 이사를 선임하고 있습니다. 당사 ESG위원회 위원장은 수립된 가이드라인에 근거하여 환경 및 기업 경영에 대한 전문성을 보유한 이수영 이사를 ESG위원회 위원장으로 선임하여 기후변화를 포함한 지속가능성 전반에 대한 이슈를 관리감독하고 있습니다. 특히 당사는 ESG위원회의 기후변화 관련 위험 및 기회에 대한 지속적인 역량 개발을 위해 경영환경, 산업 트렌드, 주요 사업 등에 대한 사외이사 교육을 진행하고 있습니다.

교육일자	교육 실시 주체	참석 사외이사	주요 교육내용
2023.4.12	인화원	박종수	이사의 역할과 이사회 운영 등
2023.4.20	이사회 사무국	한중수, 조성욱, 이수영, 박종수	국내외 경제전망, 국제질서 변화와 주요 경영환경 이슈 등
2023.4.27	이사회 사무국	박종수	계열회사의 개요 등
2023.12.17	외부 강사	한중수, 조성욱, 이수영, 박종수	기후변화 적응과 기업의 대응 전략

* 2024년 6월말 기준

2. 운영 방식

| 보고 방법

ESG위원회는 ESG팀으로부터 기후변화 관련 위험 및 기회에 대한 안건을 보고받고 있습니다. ESG위원회는 반기 1회 개최를 원칙으로 하되 필요한 경우 수시 개최하고 있습니다. 당사는 ESG위원회 소속 이사가 안건에 대해 충분한 이해를 바탕으로 역할을 수행할 수 있도록 이사회 사무국을 통해 안건에 대한 사전 보고를 진행하고 관련 자료를 제공하고 있으며, ESG위원회 개최 결과 및 심의·의결된 안건을 차기 이사회에 보고하고 있습니다.

구분	이사회	ESG위원회
보고 주체	ESG위원회	ESG팀
보고 빈도 및 시기	• 분기 1회 이상 (필요시 수시 개최)	• 반기 1회 이상 (필요시 수시 개최)
보고 내용	• 지속가능성 위험 및 기회 관련 안건의 심의·의결 결과	• 지속가능성 위험 및 기회 관련 안건

ESG위원회는 전기 기준 총 4회 개최되었으며, 기후변화 안건의 경우 '탄소중립 이행 현황 및 추진계획(6월)'과 '그룹 탄소중립 이행 현황(12월)'에 대해 보고되었습니다.

구분	일자	주요 안건	가결 여부
ESG위원회	2023.6.13	탄소중립 이행 현황 및 추진 계획	보고
	2023.12.18	그룹 탄소중립 이행 현황	보고

| 위험 및 기회를 고려하는 방식

당사는 투자 심의절차 내 탄소·에너지, 자원순환, 안전보건, 윤리·준법 등 7개 항목에 대한 지속가능성 위험 검토기준과 절차를 마련하여 운영하고 있습니다. 각 항목은 비용·경제성, 생산 영향, 규제, 평판 리스크를 고려하도록 설계되어 있으며, 투자 성격과 심의 단계별로 점검결과에 대한 논의 및 협의 범위 등을 구분하여 투자 의사결정 과정에서 ESG 리스크가 고려되도록 합니다.

| 목표 설정 및 진척도에 대한 감독

당사는 그룹 기후변화 협의체를 통해 탄소중립 이행목표 및 계획을 점검하고, ESG위원회에 이행 경과와 성과 등을 정기적으로 보고하고 있습니다. 특히 주요 지표(탄소배출량, RE전환량 등)는 매월 목표 달성 진척도를 관리하여 경영진에 보고하고 있습니다.

기후 관련 위험 및 기회의 감독에 대한 경영진의 역할

1. 경영진의 역할 및 감독

당사는 기후 관련 위험 및 기회에 대응하기 위해 이사회, ESG위원회, 경영진, 실무진에 이르기까지 각각에 대한 역할과 책임을 부여하고 있습니다. 경영진은 당사 ESG팀으로부터 탄소 배출량 감축 성과, 관련 투자비 집행 내역 등 기후 관련 추진 과제 및 이행 현황에 대해 정기적으로 보고받고 있으며, 이를 통해 기후 관련 경영활동을 지속적으로 감독하고 있습니다. 경영진의 감독하에 추진된 기후변화 관련 주요 안건은 ESG위원회를 거쳐 이사회에 보고되고 있습니다.

| 통제 및 절차

당사는 기후 관련 위험 및 기회에 대한 경영진의 감독을 지원하기 위해 경영진에게 기후변화 대응 현황에 대한 정기 보고를 진행하고 있으며, 기후변화 관련 경영 성과를 ESG위원회와 이사회에 주기적으로 보고하고 있습니다. 당사는 기후변화 관련 위험 및 기회에 대한 정보의 신뢰성, 정확성 제고를 위해 기후변화를 포함한 ESG 정보의 관리 및 공개에 관한 부서별 책임, 정보 관리를 위한 내부통제 프로세스 등을 규정하는 'ESG 정보 관리 및 공개 규정'을 수립하여 ESG위원회 의결을 거쳤습니다. 해당 규정에 따라 ESG팀은 기후변화를 포함한 중요 ESG 정보 선정, ESG 관련 위험 및 기회 식별에 관한 검토 및 평가를 수행하고 있으며, ESG 정보 관리 책임이 있는 경영진은 ESG 정보 공개 추진 계획과 ESG 내부통제제도 모니터링 및 운영 적정성 등을 확인하고 감독합니다.

I. 기후변화

전략

기후 관련 위험 및 기회

1. 식별된 위험 및 기회

당사는 효과적인 탄소중립 달성을 위해 그룹 탄소중립 관리표준 수립 하에 관계회사별 탄소중립 목표와 이행 방안을 검토하여 LG그룹 2050 탄소중립 통합 로드맵(이하 '탄소중립 로드맵')을 수립하였습니다. 탄소중립 로드맵에 포함된 7개 관계회사¹⁾의 온실가스 배출량은 LG그룹 전체 배출량의 약 99%를 차지하며, 당사 및 5개 주요 종속회사(LG씨엔에스, 디앤오, LG경영개발원, LG스포르츠, LG Holdings Japan Co.,Ltd.)가 차지하는 비율은 약 1% 미만입니다. 이에 근거하여, 당사 및 국가 온실가스 관리 대상으로 지정된 2개 주요 종속회사(LG씨엔에스, 디앤오)와 주요 3개 관계회사(LG전자, LG화학, LG유플러스)를 기후변화 관련 위험 및 기회의 보고 범위로 설정하였습니다. 식별된 주요 위험 및 기회는 다음과 같습니다.

1) LG전자, LG디스플레이, LG이노텍, LG화학, LG에너지솔루션, LG생활건강, LG유플러스

분류	구분	설명	포함 범위			기간
			(주)LG	종속회사	관계회사	
전환 위험	정책	온실가스 배출 관련 정책 강화에 따른 배출권 가격 상승		●	●	단기
	법률	관련 법률 강화에 따른 법적 요구사항 불충족 또는 소송 발생	●	●	●	단기
	기술	저탄소 제품 및 서비스로의 전환을 위한 기술 개발			●	장기
	시장	에너지 비용 및 원자재값 상승으로 인한 생산비용 증가	●	●	●	단기
물리 위험	급성	극한 기후현상의 빈도 증가 및 강도 강화로 인한 자산 피해 발생			●	장기
	만성	기후 패턴의 점진적 변화에 대응하기 위한 운영 비용 상승	●	●	●	장기
기회	시장	고객 선호도 변화 및 신규 시장 진출 확대			●	중기

| 영향 기간 범위

당사는 기후 관련 위험 및 기회에 따른 영향이 발생할 것으로 예상되는 기간 범위를 단기, 중기, 장기로 구분하여 식별하였습니다.

기간 범위	정의	당기 기준 대상 기간
단기	1년 이내	~2024년
중기	1년 초과 5년 이내	2025년~2028년
장기	5년 초과	2029년 ~

2. 사업모형 및 가치사슬에 미치는 영향

기후 관련 각 위험 및 기회가 당사의 사업모형과 가치사슬에 미치는 현재 및 예상 영향에 대해서는 다음 '전환 위험', '물리적 위험', '기회' 표를 참고해 주시기 바랍니다.

전환 위험

분류	구분	세부 내용
정책	설명	온실가스 배출 관련 정책 강화에 따른 배출권 가격 상승
	현재 영향	당기 중 조달 비용 증가
	예상 영향	정책 강화에 따른 제품 생산비용 증가
법률	설명	관련 법률 강화에 따른 법적 요구사항 불충족 또는 소송 발생
	현재 영향	일부 종속회사 및 관계회사 국내 온실가스 배출권거래제 또는 온실가스-에너지목표관리제 대응 중 ¹⁾²⁾
	예상 영향	정보 공시 관련 이해관계자 소송 발생에 따른 손해배상 등 비용 발생
기술	설명	저탄소 제품 및 서비스로 전환을 위한 기술 개발
	현재 영향	당기 중 저탄소 제품을 위한 생산설비 및 R&D 투자 집행
	예상 영향	저탄소 제품 및 서비스 생산을 위한 투자비 및 운영비 증가
시장	설명	에너지 비용 및 원자재값 상승으로 인한 생산비용 증가
	현재 영향	당기 중 에너지 비용(산업용 전기요금) 증가
	예상 영향	에너지 비용 및 생산비용 상승에 따른 제조 원가 및 운영 비용 증가

1) 온실가스 배출권거래제 지정 기업: LG전자, LG화학, LG유플러스, LG씨엔에스

2) 온실가스-에너지 목표관리제 지정 기업: 디앤오

I. 기후변화

물리적 위험

분류	구분	세부 내용
급성	설명	극한 기후현상의 빈도 증가 및 강도 강화로 인한 자산 피해 발생
	현재 영향	당기 중 급성 물리적 위험에 따른 비용 발생 없음
	예상 영향	태풍에 따른 사업장 손상, 생산량 감소, 물류 시스템 마비 등에 따른 매출액 감소 가능성 존재
만성	설명	기후 패턴의 점진적 변화에 대응하기 위한 운영 비용 상승
	현재 영향	당기 중 만성 물리적 위험에 따른 비용 발생 없으나, 일부 관계회사 사전 대응 중
	예상 영향	해수면 상승에 따른 사업장 침수 피해 및 평균기온 상승에 따른 운영 비용 상승 가능성 존재

기회

분류	구분	세부 내용
시장	설명	고객 선호도 변화 및 신규 시장 진출 확대
	현재 영향	당기 중 기후변화 관련 고객 선호도 변화 및 시장 진출 영향 없음
	예상 영향	K-텍소노미 적합 사업 포트폴리오 다각화로 인한 매출 및 영업이익 증가

| 집중된 영향

당사는 MSCI Climate VaR 모델링을 활용하여 당사를 포함한 2개 주요 종속회사(LG씨엔에스, 디앤오) 및 3개 주요 관계회사(LG전자, LG화학, LG유플러스)의 핵심 사업장 소재 지역의 단기 및 중장기 시점의 물리적 리스크 영향을 평가하였습니다. 평가 결과, 폭염일수 변화로 인한 매출 감소, 운영비 상승 등의 영향이 발생할 수 있음을 확인하였으며, 자산 유형(사무실, 공장 등), 지형 특성(내륙/해안 등) 등에 따른 유의한 차이는 확인 할 수 없었습니다. 폭염을 제외한 물리적 위험 중 해안침수, 폭한, 폭우 등이 증가될 수 있다고 확인되지만 자산에 유의한 영향을 미칠 수 있는 집중된 위험으로 평가되지는 않습니다.

전환 리스크 영향의 경우, 시점별로 전기요금 상승(단기), RE100 이행(중기), 탄소규제(장기)로 인한 영향을 확인하였으며, 배출권거래제 등 탄소 규제의 영향을 받는 대한민국과 폴란드를 제외한 해외 사업장의 경우 집중된 영향이 발생하지 않는 것으로 평가되었습니다.

기후변화에 따른 기회의 경우, K-텍소노미를 적용하여 저탄소 제품 및 서비스로 인한 기회를 평가하였습니다. 평가 결과 2차 전지 핵심재료 생산과 전기차 부품 생산 활동이 녹색경제활동 매출의 가장 많은 부분을 차지하여 주요 기회요인으로 평가되었으며, 이와 관련된 자본 지출 또한 높게 산출되어 향후 해당 활동에 많은 투자가 이루어질 것으로 판단하였습니다.

3. 전략 및 의사결정에 미치는 영향

| 사업모형에 대한 현재 및 예상 변화

보고시점 기준, 기후 관련 위험 및 기회 대응을 위한 근본적인 사업모형의 변화가 발생했거나 발생할 것으로 예상되는 주요 종속회사 및 관계회사는 없으며, 기후변화 위험의 완화 및 적응을 위해 수행하고 있는 활동은 다음과 같습니다.

직접적인 완화 및 적응을 위한 노력

유형	구분	세부 내용	비고
저탄소 연료 전환	부생수소 개발	<ul style="list-style-type: none"> 여수공장 부생수소 활용 NCC 분해로 화석연료 사용 절감 수소 생산 공장 건설을 통한 NCC 공정 청정 연료 사용 비중 확대 (2025년 가동 목표) 	LG화학
	바이오 연료 전환	<ul style="list-style-type: none"> 폐목재 기반 바이오매스 발전소 건설(2027년 가동 목표) 	LG화학
저탄소 원료 전환	재활용 원료 전환	<ul style="list-style-type: none"> 석유화학 제품의 물리적 및 화학적 재활용 기술 개발 	LG화학
	바이오 원료 전환	<ul style="list-style-type: none"> 재생 가능 원료 추출 바이오 원료 기반 제품 포트폴리오 확대 및 원료 기업 협력 추진 	LG화학
공정효율화	고효율 설비 교체	<ul style="list-style-type: none"> 고효율 냉각설비 교체, LED 조명 도입 	LG유플러스 LG씨엔에스
	기술 전환	<ul style="list-style-type: none"> 통신망 구조 전환(Hybrid Fiber Coax → Fiber to the Home)을 통한 전기 사용 감축 	LG유플러스
신재생 에너지 활용	신재생 에너지 도입	<ul style="list-style-type: none"> 태양광, 풍력발전 설비 도입 및 증설 	LG전자 LG화학 LG유플러스 LG씨엔에스
	재난 복구체계 구축	<ul style="list-style-type: none"> 주요 통신 국사 및 기지국 설비, 접속 경로 이원화/이중화 도서지역 비상발전기 유류 점검 	LG유플러스
재해 방지 대책	방재 역량 강화	<ul style="list-style-type: none"> 장비 침수 억제 및 최소화를 위한 차수판 설치 기지국 장비 방화벽 설치, 산불재해 모의훈련 등 	LG유플러스

I. 기후변화

| 간접적인 완화 및 적응을 위한 노력

당사의 주요 관계회사 중 하나인 LG화학은 국내 및 해외에서 생산되는 제품 전체에 대한 LCA평가를 수행하여, 협력회사에서 고객으로 이어지는 탈탄소 공급망 구축을 추진하고 있으며, 동반성장 기금 활용 및 정부 지원 사업 연계 등을 통해 중소 협력회사의 탄소 저감을 지원하고 있습니다. LG전자와 LG유플러스 또한 친환경 구매 정책 및 전략 하에 협력사를 대상으로 탄소감축 컨설팅과 인벤토리 구축 등을 지원하고 있으며, 관련 교육 및 친환경 인증 비용 지원 등을 통해 협력업체의 기후변화 완화에 기여하고 있습니다.

| 기후 관련 전환 계획

LG그룹은 그룹 탄소중립 관리표준 하에 3개 주요 관계회사(LG전자, LG화학, LG유플러스)를 포함한 주요 7개 관계회사의 탄소중립 목표와 로드맵 검증을 통해 2018년 온실가스 배출량 대비 2030년까지 34% 감축, 2040년까지 52% 감축 이후 2050년 탄소중립을 달성하는 그룹 2050 탄소중립 통합 로드맵을 수립하였습니다. 당 로드맵은 IEA(국제 에너지 기구) 및 NGFS(녹색금융협의체) 시나리오 상의 온실가스 배출 규제와 전기 요금 변화 예측에 기반하였으며, CCUS, 그린·블루수소 등 미래 혁신 기술의 상용화 및 재생에너지의 안정적인 조달 상황 등을 가정하였습니다.

| 기후 관련 목표 달성을 위한 계획

LG그룹은 공정효율화, 저탄소·무탄소 연료 전환, 미래혁신기술 도입, 재생에너지 조달을 통해 탄소중립을 달성할 계획으로, 외부 상쇄의 경우 기술적 감축이 난해한 잔여 배출량에 한정하여 제한적인 활용하고자 합니다. 당사가 수립한 그룹 2050 탄소중립 통합 로드맵은 시장 및 기술 개발 변화 등을 고려하여 적합성을 지속적으로 검토 및 보완할 예정입니다.

| 전략 실행을 위한 자원 조달

LG전자는 2024년 6월 기준 글로벌 녹색채권 발행을 추진하고 있습니다.

| 기 공시된 계획의 진척도

당사가 수립한 탄소중립 목표 및 달성도에 관한 세부 내용은 본 보고서 'I. 기후변화' 내 '지표 및 목표'를 참고해 주시기 바랍니다.

기후 관련 위험 및 기회로 인한 재무적 영향

1. 보고기간 내 재무적 영향

당사는 주요 종속회사인 LG씨엔에스와 기후 관련 사회·환경적 영향도가 높은 3개 주요 관계회사(LG전자, LG화학, LG유플러스)의 기후변화 대응 활동에 따라 당사의 기후 관련 위험 및 기회에 대한 재무적 영향이 발생할 수 있을 것으로 파악하였습니다. 각사가 추진하는 저탄소 연료 전환, 저탄소 원료 전환, 공정효율화 등의 활동에 따른 투자 비용 증가는 당사의 영업수익에 영향을 미칠 수 있습니다. 본 보고서는 양적 정보의 측정 불확실성을 고려하여 질적 정보를 위주로 포함하고 있습니다.

유형	구분	재무적 영향 경로	비고
저탄소 연료 전환	부생수소 개발	<ul style="list-style-type: none"> 부생수소 활용에 따른 영업 비용 및 영업활동 현금흐름 유출 증가 부생수소 공장 건설로 인한 유형자산 및 투자활동 현금흐름 유출 증가 	LG화학
	바이오 연료 전환	<ul style="list-style-type: none"> 바이오매스 발전소 건설로 인한 유형자산 및 투자활동 현금흐름 유출 증가 	LG화학
저탄소 원료 전환	재활용 원료 전환	<ul style="list-style-type: none"> 제품 R&D 비용 상승에 따른 영업 비용 및 영업활동 현금흐름 유출 증가 	LG화학
	바이오 원료 전환	<ul style="list-style-type: none"> 바이오 기반 제품 R&D 비용 상승으로 영업 비용 및 영업활동 현금흐름 유출 증가 	LG화학
공정효율화	고효율 설비 교체	<ul style="list-style-type: none"> 고효율 설비 교체에 따른 유형자산 및 투자활동 현금흐름 유출 증가 	LG유플러스 LG씨엔에스
	기술 전환	<ul style="list-style-type: none"> 통신망 전환 관련 설비투자로 인한 유형자산 및 투자활동 현금흐름 유출 증가 	LG유플러스
신재생 에너지 활용	신재생 에너지 도입	<ul style="list-style-type: none"> 신재생에너지 투자에 따른 영업 비용 및 영업활동 현금흐름 유출 증가 	LG전자 LG화학 LG유플러스 LG씨엔에스
	재난 복구 체계 구축	<ul style="list-style-type: none"> 설비투자에 따른 유형자산 증가, 인프라 운영에 따른 투자/영업활동 현금흐름 유출 증가 	LG유플러스
재해 방지 대책	방재 역량 강화	<ul style="list-style-type: none"> 설비투자에 따른 유형자산 및 투자활동 현금흐름 유출 증가 	LG유플러스

I. 기후변화

2. 전략 실행을 위한 투자 및 처분 계획

당사의 주요 관계회사 중 하나인 LG화학은 전환 목표 달성을 위해 부생수소 공장 건설, 바이오매스 발전소 건설 등의 저탄소 연료전환 및 공정 연료 전환 관련 투자를 이행하고 있으며 혁신 기술에 대한 R&D 투자도 지속할 예정입니다. LG유플러스의 경우, 통신망 기술 전환 관련 설비투자를 진행하고 있으며 물리적 위험을 대응하기 위한 구조물 투자 등을 진행하고 있습니다.

3. 전략 실행에 따른 기간 범위별 재무적 영향

단기(1년 이내)에서 중기(1년 초과~5년 이내) 시점까지 공장 건설, 설비 구매 등 투자 비용에 따른 투자 활동 현금흐름과 기술 탄소 감축 관련 기술 및 설비 개발 비용에 따른 영업 비용 및 영업활동 유출은 증가할 것으로 예상됩니다. 공장 건설 등 일부 설비투자가 완료되는 중기 이후부터는 온실가스 배출량 감축, 에너지 비용 절감 등에 따른 영업활동 현금흐름 유입 증가 효과가 있을 것으로 예상하고 있습니다.

(단, 본 정보는 주요 종속회사 및 관계회사의 사업 계획 변경, 완공 시점 등에 따른 불확실성을 내포하고 있습니다.)

유형	구분	단기	중기	장기	비고
저탄소 연료 전환	부생수소 / 바이오 연료	• 발전소 및 인프라 투자 → 투자 현금흐름 유출 증가	• 공장/인프라 구축 완료 • 온실가스-에너지 감축 → 영업 현금흐름 유입 증가	• 온실가스-에너지 감축 발생 → 영업 현금흐름 유입 증가	LG화학
저탄소 원료 전환	재활용 원료 / 바이오 원료	• 원료 전환 기술 개발 → 영업 현금흐름 유출 증가	• 원료 전환 기술 적용 • 온실가스-에너지 감축 → 영업 현금흐름 유입 증가	• 온실가스-에너지 감축 효과 → 영업 현금흐름 유입 증가	LG화학
공정 효율화	고효율 설비 교체 / 기술 전환	• 설비/기술 전환 투자 → 투자 현금흐름 유출 증가	• 설비/기술 전환 투자 • 온실가스-에너지 감축 → 투자 현금흐름 유출 증가 → 영업 현금흐름 유입 증가	• 설비/기술 전환 투자 • 온실가스-에너지 감축 발생 → 투자 현금흐름 유출 증가 → 영업 현금흐름 유입 증가	LG유플러스 LG씨엔에스
신재생 에너지 활용	신재생 에너지 도입	• 인프라 투자 → 투자 현금흐름 유출 증가	• 인프라 구축 완료 • 온실가스-에너지 감축 → 영업 현금흐름 유입 증가	• 인프라 구축 완료 • 온실가스-에너지 감축 발생 → 영업 현금흐름 유입 증가	LG전자 LG화학 LG유플러스 LG씨엔에스
재해 방지 대책	재난 복구 / 방재 역량강화	• 재난/방재 인프라 투자 → 투자 현금흐름 유출 증가	• 재난/방재 인프라 투자 → 투자 현금흐름 유출 증가	• 재난/방재 인프라 투자 → 투자 현금흐름 유출 증가	LG유플러스

기후 회복력

1. 기후 회복력 평가

당사는 IPCC, IEA 등이 제공하는 기후변화 시나리오에 기반하여 당사 및 주요 종속회사(LG씨엔에스, 디앤오), 주요 관계회사(LG전자, LG화학, LG유플러스)의 물리적 위험과 전환 위험 시나리오 분석을 통해 기후 회복력을 평가하였으며, 환경부에서 발간한 한국형 녹색분류체계 가이드라인(K-Taxonomy)에 기반하여 제품 및 서비스 내 녹색경제활동 규모와 비중 측정을 통해 기후변화에 따른 기회 요인을 분석하였습니다.

| 물리적 위험 시나리오 분석 방법

당사는 IPCC SSP¹⁾ 시나리오를 적용하여 기후 관련 재해로 인한 만성 및 급성 물리적 위험에 따른 재무적 영향을 분석하였습니다. 현 수준의 기후 정책(baseline, SSP3-7.0) 대비 재무적 영향 수준의 차이를 파악하기 위하여 저탄소 시나리오(SSP1-2.6)와 고탄소 시나리오(SSP5-8.5)를 적용하고 2025년, 2030년, 2050년을 기준으로 분석을 수행하였습니다. 리스크 분석 틀은 데이터 수집 편의성 및 분석의 일관성을 위해 글로벌 기후 데이터 제공업체인 MSCI의 Physical Hazard D/B를 활용하였으며, '재해의 발생(Hazard)', '자산의 노출도(Exposure)' 및 '영향/취약성(Vulnerability)' 요소를 반영하여 물리적 위험에 따른 재무적 영향을 산정하였습니다.

당사는 만성 및 급성 물리적 위험이 발생함에 따라 자산이 해당 위험에 노출될 수 있는 기준을 4개 구간(높음, 다소 높음, 다소 낮음, 낮음)으로 분류하였으며, MSCI의 만성 및 급성 물리적 재해에 따른 위험도 기준을 준용하였습니다.

대상 범위의 경우, 물리적 리스크 발생 시 영향이 클 것으로 판단되는 '매출액', '직원 수', '면적'을 고려하여 당사 및 2개 주요 종속회사(LG씨엔에스, 디앤오), 3개 주요 관계회사(LG전자, LG화학, LG유플러스)의 글로벌 전체 법인 중 37개 법인을 분석 대상으로 선정하였습니다.

구분	물리적 위험
위험	만성 위험 (홍수/폭염, 흑한, 폭우, 폭설, 강풍) 급성 위험 (태풍, 해안침수, 하천 범람, 산불)
분석에 사용한 시나리오	시나리오 원천: IPCC SSP 시나리오(SSP1-2.6, SSP3-7.0, SSP5-8.5)
시나리오 선정 이유	현 수준의 기후 정책 대비 재무적 영향 수준의 차이를 파악하기 위하여 기준 시나리오(SSP3-7.0) 대비 저탄소(SSP1-2.6) 및 고탄소(SSP5-8.5) 시나리오를 적용
기간 범위	~2025년, ~2030년, ~2050년
분석 수행 범위	(주)LG, LG전자, LG화학, LG유플러스, LG씨엔에스, 디앤오 (총 6개사)의 37개* 생산법인 * 대한민국, 멕시코, 브라질, 미국, 폴란드, 인도, 태국, 베트남, 중국 해당

1) SSP(Shared Socioeconomic Pathways): IPCC 6차 평가보고서를 위해 2100년 기준 복사강제력 강도(기준 RCP 개념)와 함께 미래 사회경제변화를 기준으로 기후변화에 대한 미래의 완화와 적응 노력에 따라 5개의 시나리오로 구별됨

I. 기후변화

| 전환 위험 시나리오 분석 방법

당사는 미래 탄소 규제, 전기요금 상승, 재생에너지 전환(RE100)으로 인한 전환 위험 파악을 위해 IEA 및 NGFS의 5개 시나리오를 검토하였습니다. 당사는 IEA가 매년 발행하는 세계에너지전망 보고서에서 제시하는 시나리오별 미래 탄소가격을 반영하여 탄소규제로 인해 발생 가능한 재무적 영향을 분석하였으며, NGFS의 국가별 전기요금 전망에 따라 전기요금 상승으로 인한 잠재적 영향을 파악하였습니다. 당사의 탄소중립 통합 로드맵에 따라 2050년까지 이행되는 재생에너지 전환 비용의 경우 저탄소 경제로 전환하는 과정에서 발생하는 재무적 영향으로 시나리오 분석에 반영하였습니다.

IEA 시나리오와 NGFS 시나리오는 전환 위험 분석에 사용되는 각 세부 시나리오 간 매핑이 가능한 시나리오 세트르, IEA 시나리오는 글로벌 탄소 가격 전망을, NGFS는 글로벌 탄소 가격과 전기요금 전망을 제공합니다. 물리적 위험 분석 시 설정한 방식과 동일하게 저탄소 시나리오(IEA NZE 2050, NGFS Net Zero 2050)와 고탄소 시나리오(IEA APS & STEPS, NFGS NDCs)를 구분하여 분석하였으며, 기간 범위 또한 동일하게 설정하였습니다

대상 범위는 3개 주요 관계회사(LG전자, LG화학, LG유플러스)로 그룹 탄소 배출량의 1% 미만인 당사 및 2개 주요 종속회사(LG씨엔에스, 디앤오)는 제외하였습니다.

구분	전환 위험	
위험	탄소 규제	전기요금 상승
분석에 사용한 시나리오	IEA(STEPS, APS, NZE 2050)	NGFS(NDCs, NZE 2050)
시나리오 선정 이유	현 수준의 기후 정책 및 미래 탄소중립 하에서의 재무적 영향 수준을 파악하기 위하여 IEA 및 NGFS에서 제공하는 시나리오별 탄소 가격 (IEA 및 NGFS)과 NGFS의 전기요금(NGFS) 전망을 반영 (NGFS는 IEA에 비해 다양한 요소를 고려한 감축 경로를 제공)	
기간 범위	~2025년, ~2030년, ~2050년	
분석 수행 범위	LG전자, LG화학, LG유플러스 (총 3개사)	

* RE100 이행 비용은 LG 탄소중립 통합 로드맵에서 기산출한 RE100 이행 비용을 인용함

| 기회분석 방법

당사는 기후변화에 따른 기회요인 확인을 위해 녹색경제활동을 영위하고 있는 주요 관계회사인 LG전자, LG화학, LG유플러스를 대상으로 K-택소노미¹⁾의 6대 환경목표에 포함된 74개 경제활동에 근거하여 저탄소 제품 및 서비스로 인한 매출, 설비투자, R&D 투자 수준 파악 및 분류를 진행하였습니다.

기업의 경제활동이 K-택소노미에서 규정하는 74개 녹색 경제활동에 해당되는 경우 K-택소노미 적격(eligible) 활동이며, 해당 적격 활동이 활동·인정·배제·보호기준을 모두 충족하는 경우 K-택소노미 적합(aligned) 활동으로 정의됩니다.

다만, 현재 K-택소노미는 분류 결과에 대한 세부 공시 가이드는 제공하지 않음에 따라, 본 보고서에 공시된 항목과 형태는 EU-택소노미의 공시위임법률을 참고하였습니다. EU-택소노미 공시위임법률 (EU)2021/2178은 택소노미 적격(eligible) 및 적합(aligned) 활동과 관련된 매출액, 자본지출(CapEx), 운영지출(OpEx)을 공시항목으로 제시하며, 각각의 규모 및 비중을 산정하도록 요구하고 있습니다.

환경목표	K-택소노미 경제활동	LG전자	LG화학	LG유플러스
공통	• 혁신품목 제조	●	●	-
	• 혁신품목 소재·부품·장비 제조	-	●	●
	• 연구·개발·실증	-	●	-
온실가스 감축	• 온실가스 감축 핵심기술 활용을 위한 소재·부품·장비 제조	●	●	-
	• 배출원단위가 상대적으로 낮은 유기화학물질 제조	-	●	-
순환경제로의 전환	• 저탄소 인터넷 데이터 센터 구축·운영	-	-	●
	• 폐기물 재활용(재사용·재제조·재생이용)·재활용	-	●	-
	• 폐기물 열분해	-	●	-

1) 국내 녹색 기술 및 프로젝트로 자금을 유도하고 그린워싱을 방지하기 위해 한국 정부가 개발한 녹색경제활동 기준

| 주요 가정

당사는 물리적 리스크 분석을 위해 IPCC SSP3-7.0 시나리오를 기준 시나리오(Baseline)로 설정하고 3개 시나리오(SSP1-2.6, SSP3-7.0, SSP5-8.5)별 세부 가정사항을 준용하여 각 시나리오에 따른 변화 수준과 영향에 대한 비교분석을 실시하였습니다. 각 시나리오에 따른 위험도는 MSCI에서 제공하는 재해별 위험 점수(Risk Score)를 기반으로 만성/급성 재해 유형별로 현재와 미래(단기 및 중장기)시점의 위험도를 종합적으로 평가한 후, 평가결과를 4개 구간(낮음, 다소 낮음, 다소 높음, 높음)¹⁾으로 구분하여 분류하였습니다.

1) MSCI의 재해 유형별 영향 수준을 고려하였으며, 재해유형에 따라 위험도 평가 구간 점수는 상이

I. 기후변화

물리적 위험 재해별 위험도	재해별 위험도 평가 기준 점수(0-100)								
	만성					급성			
	폭염/혹서	혹한	폭우	폭설 ¹⁾	강풍	해안침수	하천범람	태풍	산불 ¹⁾
낮음	-	0-90	0-79	-	0-89	0-19	0-89	0-59	-
다소 낮음	0-9	90-100	80-89	-	90-100	20-29	90-100	60-89	-
다소 높음	10-49	-	90-100	-	-	30-49	-	90-100	-
높음	50-100	-	-	-	-	50-100	-	-	-

당사는 전환 리스크 요인을 탄소 규제에 인한 배출권 구매 및 판매액, 전기요금 상승 비용, 재생에너지 전환 비용으로 정의하고 위험도를 4개 구간(낮음, 다소 낮음, 다소 높음, 높음)으로 구분하여 평가하였습니다. 위험도 평가 기준은 미국 증권거래위원회의 기후 공시안의 중대 영향 기준을 참고²⁾ 하였으며, 상술된 3개 리스크 요인의 예상 비용합이 관계회사의 예상 영업이익의 또는 손실액 대비 1%, 4%, 10%를 차지하는 경우에 따라 위험의 정도를 구분하였습니다.

각각의 리스크 요인 중 탄소 규제의 경우 사업장이 소재한 국가의 자발적인 온실가스 감축 목표와 배출권 거래제 등을 고려³⁾하였으며, 관련 규제가 없는 국가⁴⁾에 소재한 사업장은 2050년까지 선형 감축되는 것으로 가정하였습니다. 탄소 규제에 따른 배출권 가격은 IEA에서 제공하는 3개의 시나리오(STEPS, APS, NZE 2050)와 NGFS에서 제공하는 2개 시나리오(NDCs, NZE 2050)의 전망을 인용하였습니다. 전기요금 상승의 경우 사업장의 미래 전력 수요 전망에 따라 NGFS에서 제공하는 국가별 미래 전기요금 전망을 반영하였으며, 재생에너지 전환 비용은 녹색 프리미엄 평균입찰가, 국가별 태양광 및 풍력의 평균 균등화발전비용⁵⁾을 가정하여 반영하였습니다.

물리적 위험 재해별 위험도	전환 위험 요소별 위험도 평가 기준(%)		
	탄소 규제	전기요금 상승	재생에너지 전환
낮음	0 이상 ~ 1.0 미만		
다소 낮음	1.0 이상 ~ 4.0 미만		
다소 높음	4.0 이상 ~ 10.0 미만		
높음	10.0 이상		

1) MSCI는 폭설 및 산불은 최고 점수(100)인 경우에도 해당 위험이 미미할 것으로 평가
 2) 미국 증권거래위원회의 기후 공시안의 중대한 영향 기준을 참고하여 전환 위험 요소별 위험도 평가기준을 적용
 3) 국내 배출권 할당방법 준용(배출권거래제 제3차 계획기간(2021~2025년) 예비분 4% 반영 등)
 4) 배출권 거래제 미 실시 국가는 제외 (모로코, 사우디아라비아 등)
 5) 발전소에서 생산된 전력 단위(kwh)당 평균 실질발전비용(원)으로 발전 설비 운영기간에 발생하는 모든 비용을 고려

| 시나리오 분석의 주기 및 범위

당사는 2023년부터 매년 기후변화 관련 시나리오 분석을 수행 중에 있으며, 5년 이내에 종속회사 및 주요 관계회사의 분석 사업장 범위를 확대하여 기후리스크 평가를 지속 이행 및 고도화할 예정입니다.

2. 기후 시나리오 분석 결과 및 시사점

| 물리적 위험에 대한 시나리오 분석 결과 및 대응 역량

당사는 IPCC에서 제공하는 SSP3-7.0 시나리오(Baseline, 기준 시나리오)와 저탄소 시나리오(SSP1-2.6) 및 고탄소 시나리오(SSP5-8.5)를 기반으로 MSCI C-VaR 모델을 활용하여 2050년까지 발생가능한 물리적 위험에 따른 영향을 분석하였습니다. 당사는 모든 시나리오 하에서 폭염/혹서, 해안 침수가 주요 물리적 위험으로 발생할 수 있음을 확인하였으며, 그 외 혹한, 폭설, 강풍, 해안침수, 하천 범람, 산불의 경우 2050년까지 유의한 영향은 발생하지 않을 것으로 분석되었습니다.

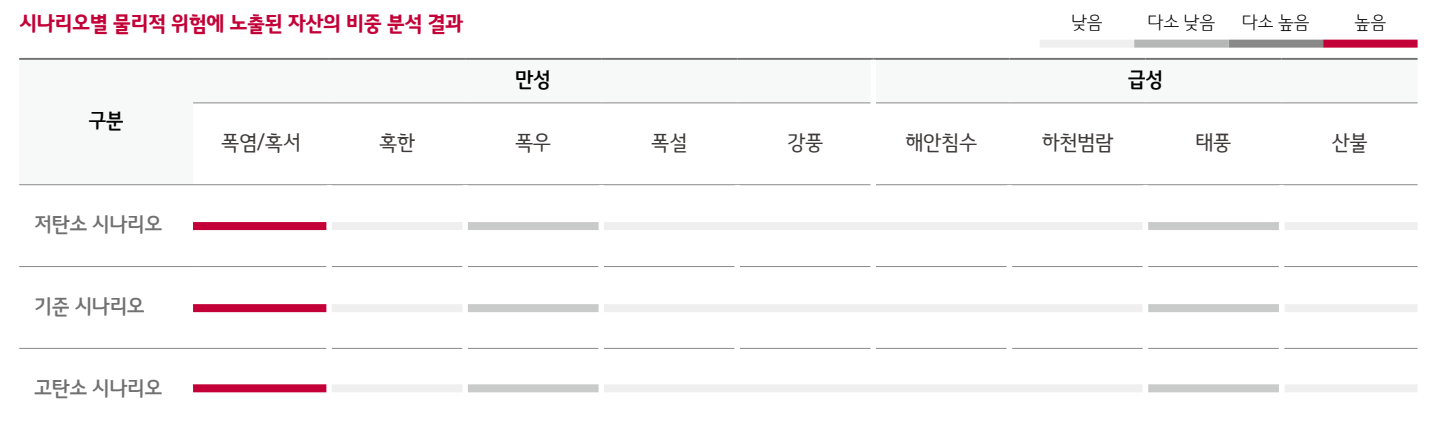
당사는 지구 평균기온 상승으로 인한 폭염일수의 증가는 냉난방비의 증가, 노동생산성 저하 등에 따른 주요한 매출 손실 등을 발생시킬 수 있다고 판단하고 있습니다. 단, 물리적 위험에 노출된 자산의 가치와 매출액과 관련된 분석 결과가 현재 또는 미래에 발생할 것으로 예상되는 손실을 확정하는 것은 아닙니다. 재해 발생시의 물리적 위험으로 인한 실제 영향은 기업의 대응 역량에 따라 차이가 발생할 수 있습니다.

당사는 시나리오 분석 결과에 따라 주요한 물리적 위험으로 판단된 '폭염/혹서' 대응 역량을 지속적으로 검토 및 고도화하고 예측가능한 영향을 저감하거나 대응할 수 있는 조치를 단계적으로 확대할 계획입니다.

재해별 위험도¹⁾ 분석 결과(기준 시나리오, 2050년)



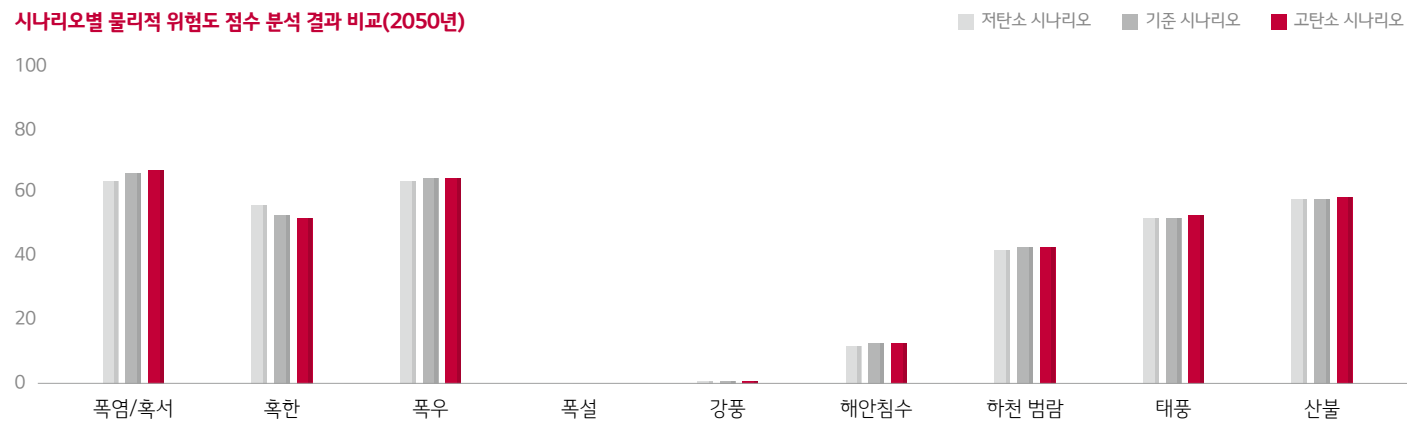
시나리오별 물리적 위험에 노출된 자산의 비중 분석 결과



1) 재해별 위험도 기준은 주요 가정의 재해별 구간 점수 참고

I. 기후변화

당사는 2050년까지 현재 수준의 기후 변화가 지속될 경우 발생할 수 있는 물리적 위험과 저탄소 및 고탄소 시나리오 하에서 발생할 수 있는 물리적 위험도의 평가 결과 간 유의미한 차이가 없음을 확인하였습니다. 2050년 기준으로 시나리오별 물리적 위험도는 저탄소 또는 고탄소 시나리오 하에서도 현재 수준과 유사할 것으로 예상됩니다.



| 유의적인 불확실성의 영역에 대한 설명

당사는 IPCC SSP 시나리오와 미래 재해 발생 및 영향에 대한 MSCI의 전망 자료 등에 기반하여 물리적 위험을 평가하였습니다. MSCI에서 제공하는 물리적 리스크 분석모델은 투입요소에 따라 별도의 가정사항을 기반으로 하고 있으며, 이에 따른 미래 재해 발생 유무 및 발생가능한 영향 수준에 대한 불확실성이 발생할 수 있습니다.

전환 위험의 경우, 탄소 규제, 전기요금 상승, RE100 이행에 따른 영향을 주요한 전환 위험 요소로 정의하고 IEA 및 NGFS의 탄소가격, 전기요금 전망과 재생에너지 전력의 국가별 평균 균등화발전비용 및 망요금 전망을 반영하여 평가하였습니다. 평가 시 반영된 IEA와 NGFS의 미래 가격 전망은 국가별 기후 관련 규제 변화로 인한 변동 가능성이 존재하며, 이에 따라 유의한 영향에 대한 불확실성이 발생할 수 있습니다.

재해별 물리적 위험도 분석 과정

당사는 MSCI가 제공하는 만성 및 급성 재해 유형의 물리적 위험도를 아래 절차에 따라 분석하였습니다.

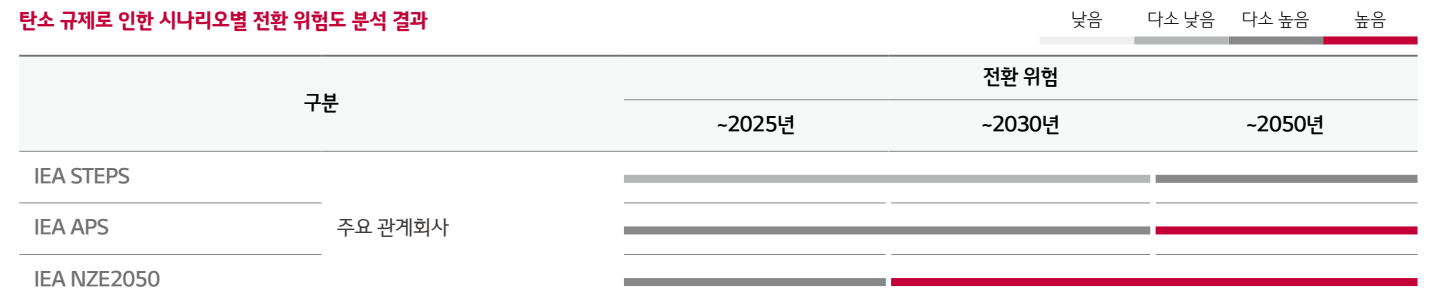
- 1 만성 및 급성 재해 유형 분류, 재해 발생기준 정의, 재해별 위험도 평가 기준 수립
- 2 재해별 물리적 위험도 산정 : 물리적 위험 유형에 따른 미래 발생일수 대비 현재 발생일수, 미래 재해 발생확률 분석
- 3 시나리오별 사업장 재해 발생일수 및 발생확률 비교
- 4 물리적 위험에 따른 재해위험도 점수(0~100) 도출

| 전환 위험에 대한 시나리오 분석 결과 및 대응역량

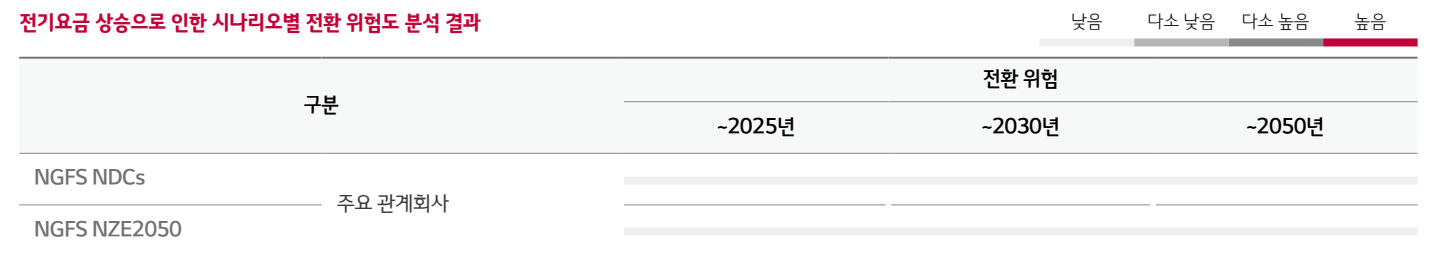
당사는 국제에너지기구(IEA)에서 제공하는 IEA Stated Policies Scenario와 Announced Pledge Scenario, Net Zero 2050 Scenario, 녹색금융협의체(NGFS)에서 제공하는 NZE 2050 Scenario와 NDCs Scenario에 기반하여, 탄소규제, 전기요금 상승, 재생에너지 전환 목표(RE100) 이행에 따라 발생할 수 있는 영업이익 대비 위험도를 분석하였습니다.

당사는 당사의 주요 관계회사에서 탄소 규제에 의한 전환 위험 발생영향을 확인하였으며, IEA의 NZE 2050 시나리오 하에서 온실가스 배출로 인한 잠재적 영향이 더 클 수 있다고 판단하고 있습니다. 전기요금 상승으로 인한 위험도는 탄소 규제에 의한 위험 대비 상대적으로 낮게 확인되며, 재생에너지 전환으로 인한 위험은 2030년이 2025년 및 2050년에 비해 높은 것으로 분석되었습니다. 다만, IEA의 STEPS 시나리오와 NGFS의 NDCs 시나리오 하에서는 탄소규제와 전기요금 상승으로 인한 전환 위험 모두 낮을 것으로 분석되었습니다. 당사는 2022년 수립한 그룹 2050 탄소중립 통합 로드맵에 따른 단기 및 중장기 시점별 감축 계획에 따라 단계적으로 감축수단을 도입하고 경제성을 고려한 재생에너지 전환을 추진하여 전환 위험으로 인한 영향을 최소화할 계획입니다.

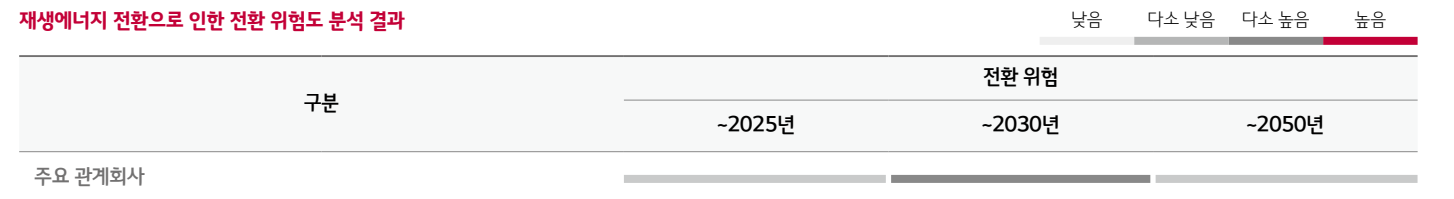
탄소 규제에 의한 시나리오별 전환 위험도 분석 결과



전기요금 상승으로 인한 시나리오별 전환 위험도 분석 결과



재생에너지 전환으로 인한 전환 위험도 분석 결과



I. 기후변화

| 기후에 대한 분석 결과

당사는 K-택소노미에 기반하여 당사의 주요 3개 관계회사(LG전자, LG화학, LG유플러스)의 2023년도 주요 사업활동 중 저탄소 제품 및 서비스의 매출액¹⁾, CapEx²⁾, OpEx³⁾ 산정을 통해 K-택소노미 적격(eligible) 활동을 분류하였으며, 각 활동의 활동-인정-배제-보호기준 충족 여부를 판단하였습니다. 상세 분석 결과는 다음과 같습니다.

주요 관계회사 K-택소노미 실적 산정 결과

(단위: 억 원, %)

구분	경제활동명	제품/서비스	매출		CapEx		OpEx	
			금액	비율	금액	비율	금액	비율
녹색 경제 활동	혁신품목 소재-부품-장비 제조	2차전지 핵심소재 (양극재, 분리막 등), 커넥티드카	49,390	4.9	5,075	6.3	1,365	7.2
	온실가스 감축 핵심기술 활용을 위한 소재-부품-장비 제조	전기차 부품 및 소재, ESS, 수소 생산 소재 등	44,821	4.4	3,104	3.8	506	2.7
	혁신품목 제조	HVAC ⁴⁾ , 고효율 히트펌프, 바이오 소재 등	9,587	0.9	155	0.2	657	3.5
	폐기물 재활용 (재사용-재제조-재생이용)-새활용	PCR소재	1,071	0.1	-	-	149	0.8
	저탄소 인터넷 데이터 센터 구축운영 ⁵⁾	IDC	450	0.04	1	0.00	34	0.18
	배출원단위가 상대적으로 낮은 유기화학물질 제조	부타디엔	7	0.0	3	0.0	21	0.1
	연구개발실증	이산화탄소 포집/활용 기술	-	-	0	-	155	0.8
	폐기물 열분해	Circular Balanced 소재	-	-	-	-	21	0.1
	합 계		105,326	10.4	8,338	10.3	2,908	15.4
	그 외 경제활동 ⁶⁾		906,002	89.6	72,513	89.7	15,928	84.6
총 계		1,011,328	100	80,851	100	18,836	100	

1) 매출액: 총매출액에서 매출 예누리, 환입, 할인을 공제한 값

2) CapEx: 유형자산, 무형자산, 사용권자산, 투자부동산의 취득액

3) OpEx: 매출원가, 판매비 및 관리비에 포함된 연구개발비 및 수선비. 단, 내부적으로 관리되고 있지 않은 일부 데이터의 경우 원가법 등 적절한 방법을 통해 도출된 추정값 활용

4) 냉난방 제어솔루션(HVAC) 제조는 K-택소노미에서 온실가스 감축 환경목표에 기여하는 혁신품목으로 지정된 지능형공조시스템이므로, K-택소노미의 '공통-가-(1) 혁신품목 제조' 활동에 해당하는 택소노미 적격(eligible) 활동이면서 모든 기준까지 충족하는 적합(aligned) 활동임. '혁신품목 제조'는 활동기준 충족 시 별도 인정기준을 적용하지 않으나, 녹색경제활동의 취지에 좀 더 부합하도록 EU Regulation (EU) 2024/573의 F-gas 기준인 GWP 150 이하인 HVAC만을 녹색경제활동으로 반영함

5) 데이터센터는 그린데이터 인증을 한번 이상 취득한 경우 인정기준을 충족하는 것으로 판단함

6) '그 외 경제활동'은 K-택소노미 적격이나 적합하지 않은(eligible but not aligned) 활동과 택소노미 비적격(non-eligible) 활동을 포함

위험 관리

기후 관련 위험 관리를 위한 프로세스 및 정책

1. 투입변수 및 매개변수

투입 변수 및 매개 변수	데이터 원천	범위		
		(주)LG	종속회사	관계회사
에너지 사용량	ERP ¹⁾ 등 각 사별 내부 관리 데이터	●	●	●
온실가스 배출계수	환경부 온실가스 배출권거래제의 배출량 보고 및 인증에 관한 지침	●	●	●
산업 동향	동종사 지속가능경영보고서, 연구기관 연구보고서 등	●	●	●
극한 기상 데이터	MSCI Physical Hazard 데이터베이스		●	●
물리적 자산 가치	재무제표 자산 장부금액		●	●
탄소배출권 가격	IEA, NGFS 탄소 가격 시나리오		●	●

1) Enterprise Resource Planning: 기업 정보 통합시스템

2. 시나리오 분석

당사는 기후 시나리오 분석을 통해 기후변화가 당사와 2개 주요 종속회사(LG씨엔에스, 디앤오) 및 3개 주요 관계회사(LG전자, LG화학, LG유플러스)에 미칠 수 있는 물리 및 전환 위험 영향을 파악하고 있습니다. 시나리오 분석과 관련된 세부 내용은 '기후 회복력'의 내용을 참고해 주시기 바랍니다.

3. 위험 평가 기준

위험 평가 기준과 관련된 세부 내용은 '기후 회복력'의 내용을 참고해 주시기 바랍니다.

4. 위험을 우선시하는 방법

당사는 '기후변화' 주제를 그룹의 핵심 지속가능성 아젠다로 식별하여 관리하고 있습니다. 3개 주요 관계회사(LG전자, LG화학, LG유플러스)가 포함된 그룹 기후변화 협의체 운영을 통해 관련 정책 수립과 실행과제 등을 추진하고 있으며, 기후 이슈의 중점적인 관리를 위해 탄소중립 이행 현황 및 추진 계획을 정기적으로 ESG위원회에 보고 합니다. 또한, 기후 관련 위험과 기회요인을 우선하기 위해 투자 의사결정 과정에서 투자대상의 탄소배출, 에너지 사용, 규제 영향 등 기후 영향에 대한 검토 절차를 수립하여 관리하고 있습니다.

I. 기후변화

5. 위험을 모니터링하는 방법

당사 및 3개 주요 관계회사(LG전자, LG화학, LG유플러스)는 기후 관련 위험을 모니터링하기 위해 각 사별 실행부서부터 그룹 기후변화 협의체, ESG위원회에 이르는 관리 체계를 구축하고 있습니다. 각 사별 기후변화 위험 평가 결과와 탄소 배출량, 재생전력 전환율 등의 핵심 관리 지표는 그룹 기후변화 협의체를 통해 관리되고 있으며, 주요 안건은 경영진과 ESG위원회에 정기적으로 보고됩니다.

기회 관리를 위한 프로세스 및 정책

당사는 기후변화 기회 요인을 파악하기 위한 목적으로 K-Taxonomy 가이드라인에 따라 3개 주요 관계회사(LG전자, LG화학, LG유플러스)의 제품 생산 및 사업 활동을 검토하였습니다. 향후 기후변화 관련 기술 및 제품 생산, 에너지 관련 비용 절감 활동 등 다양한 기회 요소를 파악하여 체계적으로 관리해 나갈 계획입니다.

전체 위험관리 프로세스와의 통합 방법

LG그룹은 당사의 2개 주요 종속회사(LG씨엔에스, 디앤오)와 3개 관계회사(LG전자, LG화학, LG유플러스)를 포함하여 종속회사, 관계회사 총 14개¹⁾에 대해 CRO(Chief Risk Officer)를 선임하고 위기 관리 전담조직을 구성하여 기후변화를 포함한 비즈니스 활동 전반의 발생가능한 리스크를 예방하고 사건·사고 발생 시 즉각적인 대응을 위한 체계를 구축하였습니다. 위기 관리 프로세스는 위기 센싱, 예방, 대비 중심의 '평상 시'와 대응 및 복구 중심의 '위기 시'로 구분하여 관리됩니다. 그룹의 대응이 필요한 리스크의 식별 및 평가를 통해 선제적인 대비책을 마련하고 있으며, 기후변화에 따른 위험의 경우 그룹 기후변화 협의체를 통해 정책 및 에너지 가격 변화, 공정 기술 및 에너지 조달 방안 등 다양한 안건을 논의하고 관련 위험을 관리하고 있습니다.

1) LG전자, LG디스플레이, LG이노텍, LG화학, LG에너지솔루션, LG생활건강, LG유플러스, LG헬로비전, HSA, LG씨엔에스, 디앤오, 팜한농, LG사이언스파크, 인화원

지표 및 목표

지표

1. 온실가스

당사의 2개 주요 종속회사(LG씨엔에스, 디앤오) 및 3개 주요 관계회사(LG전자, LG화학, LG유플러스)는 매월 온실가스 배출량을 산정하여 관리하고 있습니다. 3개 주요 종속회사(LG경영개발원, LG스포츠, LG Holdings Japan Co., Ltd.)는 2026년까지 온실가스 인벤토리 구축을 완료할 예정입니다.

Scope 1, 2 온실가스 배출량 ¹⁾²⁾

(단위: 천tCO₂eq)

지표	구분	배출량	
		2022년	2023년
Scope 1 온실가스 배출량	주요 종속회사 ³⁾	6	6
	주요 관계회사 ⁴⁾	1,954	1,782
	LG전자	90	71
	LG화학	1,861	1,708
	LG유플러스	3	3
	소계	1,960	1,788
Scope 2 온실가스 배출량	주요 종속회사 ³⁾	150	148
	주요 관계회사 ⁴⁾	2,068	2,049
	LG전자	225	226
	LG화학	1,294	1,266
	LG유플러스	549	557
	소계	2,218	2,197

1) ㈜LG의 주요 종속회사와 주요 관계회사의 2023년 Scope 1, Scope 2 배출량은 온실가스 명세서 검증 결과에 따라 일부 변경 가능

2) 배출량의 단위는 천tCO₂eq로 백의 자리에서 반올림하여 계산

3) 3개 주요 종속회사(LG씨엔에스, 디앤오, LG Holdings Japan Co.,Ltd.) 합산 값이며 LG경영연구원 및 LG스포츠 2개사 배출량 제외

4) 주요 관계회사의 온실가스 배출량에 당사 소유 지분을 반영한 수치(2023년 12월말 기준, LG전자 34%, LG화학 33%, LG유플러스 38%)

I. 기후변화

| 온실가스 배출량 측정 방법

당사는 온실가스 배출량 산정 시 회계상 연결 실체인 5개 주요 종속회사(LG씨엔에스, 디앤오, LG경영개발원, LG스포츠, LG Holdings Japan Co., Ltd.)의 경우 '운영통제 접근법¹⁾'을 적용하였으며, 3개 주요 관계회사(LG전자, LG화학, LG유플러스)는 '지분율 접근법²⁾'을 적용하여 배출량을 적용하였습니다. 당사가 온실가스 배출량 측정을 위해 적용한 기준 및 지침은 다음과 같습니다.

구분	세부 내용
Scope 1, 2 온실가스 배출량	<ul style="list-style-type: none"> 온실가스 배출권거래제의 배출량 보고 및 인증에 관한 지침(환경부 고시:제2023-221호) ISO 14064-1(2018) IPCC 국가 인벤토리 가이드라인 (2006)

1) 관계회사 중 기업이 운영통제권을 가진 사업장 배출량의 100%를 보고하는 접근법

2) 사업장에 대한 기업 소유 지분에 따라 온실가스 배출량을 산정하는 접근법

| 투입변수 및 가정

당사의 Scope 1, 2 온실가스 배출량 측정에 사용된 투입변수는 아래와 같습니다. 개별 종속회사 및 관계회사의 활동자료, 발열량, 배출계수는 당사의 정보와 상이할 수 있습니다.

구분	투입변수	세부 내용
Scope 1 온실가스 배출량	고정연소	- 활동자료: 도시가스(LNG), 경유, 등유, 프로판 사용량 - 발열량: 연료별 국가고유발열량 적용 - 배출계수: 2006 IPCC 국가인벤토리 가이드라인 기본 배출계수 적용
	이동연소	- 활동자료: 휘발유, 경유, LPG - 발열량: 연료별 국가고유발열량 적용 - 배출계수: 이동연소(도로)의 연료별, 온실가스별 기본 배출계수 적용
Scope 2 온실가스 배출량	외부 전기	- 활동자료: 전력 사용량 - 배출계수: 국가고유 전력배출계수 적용
	외부 스팀	- 활동자료: 스팀 사용량 - 배출계수: 연도별 공급처 스팀배출계수 적용 및 국가 스팀배출계수 적용

2. 기후 관련 전환 위험

당사의 3개 주요 관계회사(LG전자, LG화학, LG유플러스)는 전환 리스크 경감을 위해 탄소배출권 및 재생 에너지전환, 수소 등 연료전환, 에너지 고효율 설비 및 탄소감축 설비 등에 투자 비용을 집행하고 있습니다. 관련 세부 내용은 각 사의 지속가능경영보고서를 참고하시기 바랍니다.

3. 기후 관련 물리적 위험

2023년 현재 기준, 당사와 2개 주요 종속회사(LG씨엔에스, 디앤오) 및 3개 주요 관계회사(LG전자, LG화학, LG유플러스)의 주요 사업장 37개 중 물리적 위험에 취약한 자산은 없는 것으로 식별되었습니다. 관련 세부 내용은 '기후 회복력', '2. 기후 시나리오 분석 결과 및 시사점' 내용을 참고 주시기 바랍니다.

4. 기후 관련 기회

당사는 K-텍소노미 기준에 근거하여 녹색경제활동으로 분류된 2차 전지 핵심소재 생산과 전기차 및 재생에너지 관련 소재·부품·장비 제조 등의 매출을 산정하였으며, 시장 규모 성장에 따른 관련 매출액 또한 증가할 것으로 판단하고 있습니다. 관련 세부 내용은 '기후 회복력', '2. 기후 시나리오 분석 결과 및 시사점' 내용을 참고해 주시기 바랍니다.

5. 자본 배치

기후 관련 위험 및 기회와 관련된 자본배치는 '기후 관련 위험 및 기회로 인한 재무적 영향'을 참고하시기 바랍니다.

6. 내부탄소 가격

당사의 주요 관계회사 중 하나인 LG화학은 내부탄소 가격을 도입하여 투자 경제성 검토 및 중장기 사업 계획 수립 시 탄소배출에 따른 규제 비용을 선반영하고 있습니다. 내부탄소 가격은 IEA, NGFS 배출권 가격 시나리오와 국내외 탄소 배출권 거래제 상 탄소 배출권 가격 등을 종합적으로 고려하고 있으며, 이를 통해 국내 배출권 할당 불확실성과 글로벌 주요 생산 거점별 탄소규제 변화에 대한 선제적 관리 및 적극적 탄소 감축 투자를 유도하고 있습니다.

7. 경영진 보상

당사의 주요 관계회사 중 하나인 LG유플러스는 LG유플러스 전체 온실가스 배출량의 90% 이상을 차지하는 네트워크 부문장의 인센티브 보상을 해당 부문의 Scope 1, 2 감축량과 연계하고 있습니다. 배출량 감축 성과는 네트워크 부문장의 KPI 중 5%를 차지하고 있으며, 배출량 감축 시 성과에 반영됩니다.

I. 기후변화

목표

1. 온실가스 배출량 관련 양적 및 질적 목표

당사의 3개 주요 관계회사(LG전자, LG화학, LG유플러스)는 그룹 2050년 탄소중립 통합 로드맵에 따라 각 사별 세부 감축목표를 수립하여 관리하고 있습니다. 각사의 탄소중립 목표는 IPCC에서 규정한 6대 온실가스(CO₂, CH₄, N₂O, HFCs, PFCs, SF₆)를 기준으로 각사별 Scope 1, 2 온실가스 순배출량에 대해 수립되었으며, 기준연도의 경우 국가 탄소중립 기준연도인 2018년을 준용하고, 중간목표 2030년, 최종목표 2050년으로 구간을 설정하였습니다. 본 보고서는 공시 범위 내 포함되는 3개 주요 관계회사¹⁾에 대한 온실가스 배출량 목표를 공개하고 있으며, 주요 목표는 아래와 같습니다.

(단위: 천tCO₂eq)

목표	지표	범위	주요 단계			
			2018년(기준연도)	2030년	2040년	2050년
2050 탄소중립 달성 목표	Scope 1 온실가스 배출량	주요 관계회사 ²⁾	6,140	5,602	4,188	0
	Scope 2 온실가스 배출량		5,675	3,362	2,841	0
	온실가스 배출량 합계		11,815	8,964	7,029	0

1) LG전자는 2030년 탄소중립 달성 목표

2) LG전자, LG화학, LG유플러스

2. 탄소크레딧 사용 계획

당사의 주요 관계회사인 LG전자와 LG화학은 CDM 인증을 통해 제3자 검증이 완료된 탄소크레딧을 확보하였습니다. LG전자의 경우, 인도 고효율 냉장고 판매 CDM(Clean Development Mechanism)사업 수행을 통해 탄소 크레딧을 확보하였으며 확보한 크레딧은 LG전자의 2030 넷제로 목표 달성에 활용될 예정입니다. LG화학은 잠비아, 우간다의 쿡스토브 보급을 통한 크레딧을 확보하였으며, 2023년에는 추가적인 크레딧 확보를 위해 한국환경공단과 협력하여 베트남 바이오매스 연료 전환 사업 추진을 검토하는 등 상쇄 감축 사업 발굴을 위한 노력을 기울이고 있습니다.

3. 목표 설정

당사는 2022년 그룹 온실가스 배출량의 99% 이상을 차지하는 관계회사(LG전자, LG디스플레이, LG이노텍, LG화학, LG생활건강, LG유플러스)에 대해 각 사의 탄소중립 목표와 이행방안을 일관된 기준으로 검토하여 2050 LG그룹 탄소중립 통합 로드맵을 수립하였습니다. 통합 로드맵에는 2050년까지 각사의 연도별 배출목표 및 감축계획이 반영되어 있으며, 해당 로드맵은 감축 기술의 개발 수준 등을 고려하여 목표의 진전원칙 준수 하에 지속적으로 업데이트하여 관리하고 있습니다.

4. 목표 검토 방법과 진척도 모니터링 방법

당사는 LG그룹 탄소중립 통합 로드맵에 따른 연도별 배출목표의 달성여부 및 탄소중립 이행 성과를 매월 모니터링하여 최고경영진에게 보고하고 있습니다. 모니터링 항목은 월별 탄소배출량(Scope 1, 2), 온실가스 배출 집약도, 에너지 효율화 설비 투자 및 재생전력 전환 비용, 재생전력 전환량 등이 포함되며, 원천 데이터는 LG그룹 ESG 데이터 관리 플랫폼인 'LG ESG Intelligence'에 기반한 입력-마감-승인-검증¹⁾ 프로세스를 통해 정확성과 완전성을 확보하고 있습니다.

1) 데이터 신뢰성 검증 체계 운영을 통해 데이터 규칙 위반 사항 차단, 통계 기반 이상치 검증, 시모델 예측 값과 입력값 비교-검증 수행

5. 목표 대비 성과

당사의 3개 주요 관계회사(LG전자, LG화학, LG유플러스)는 2023년에 온실가스 11,362천톤을 배출했으며, 이는 기준연도 대비 4%, 전년도 대비 5%를 절감한 수준입니다. LG전자는 국내외 태양광 발전 도입, PPA, REC 구매를 통한 재생전력 사용량을 확대하였으며, LG화학은 수소 확보 및 바이오매스 보일러 도입 등의 저탄소 연료 전환 등을 통해 사업장 내 발생하는 직접 온실가스 배출량을 감축하고 있습니다. 당사 및 3개 주요 관계회사의 기준연도 배출량 및 실적은 '지표'의 '1. 온실가스'에 기재된 Scope 1, 2 온실가스 배출량을 참고해 주시기 바랍니다.

(단위: 천tCO₂eq)

구분	범위	주요 단계		
		2018년(기준연도)	2022년(전년도)	2023년(실적)
온실가스 배출량 (Scope 1+2)	주요 관계회사 ¹⁾	11,815	11,941	11,362

1) LG전자, LG화학, LG유플러스

02

II. 준법경영

1. 거버넌스	35
2. 전략	38
3. 위험관리	41
4. 지표 및 목표	42

II. 준법경영

거버넌스

준법경영 관련 리스크 및 관리 활동, 체계 전반을 감독하는 의사결정기구

1. 개요

당사는 이사회를 통해 준법경영 관련 위험(Risk) 및 기회를 감독하고 관련된 중요사항에 대한 의사결정을 하고 있고, 이사회는 보다 전문성 있는 심의를 위해 ESG위원회 규정을 근거로 ESG위원회에 준법경영 관련 기능을 위임하고 있습니다. ESG위원회는 준법경영 기반 확립 권한을 부여 받아 준법경영을 위한 기본 정책의 수립에 대해 심의 및 의결하며, 핵심 컴플라이언스 리스크 관리 등 준법통제에 관한 주요한 사항을 보고받고 있습니다. ESG위원회는 주기적으로 지주회사의 핵심 컴플라이언스 리스크를 선정하며, 각 리스크별 관리 체계 개선방안 및 이행 경과에 대해 논의 하고 있습니다. 준법경영에 대한 ESG위원회의 위임사항, 역할 등은 ESG위원회 규정을 통해 명시되어 있습니다.

또한, 지주회사는 준법통제기준 등에 근거하여 이사회, ESG위원회, 대표이사, 준법지원인, Compliance Manager, 전체 조직 및 임직원으로 이어 지는 준법경영 거버넌스를 구축하였습니다.

준법경영 거버넌스



| 역량

ESG위원회는 준법경영 관련 최고 의사결정기구인 이사회의 위임을 받아 관련 의사결정을 수행하고, 관련 전문성과 역량을 보유한 경영진과 사외 이사들로 구성되어 있습니다. 법률전문가인 사외이사가 ESG위원으로서 ESG위원장으로부터 컴플라이언스 관련 전문적인 식견을 제공하는 역할을 부여 받아 ESG위원회의 전문성을 증대시키고 있습니다.

2. 운영 방식

| 보고 내용 및 방법

ESG위원회는 준법지원인을 통해 준법경영 추진을 위한 주요 컴플라이언스 리스크 관리체계 및 리스크 관리 업무 진행 경과 및 결과 등에 대해 연 2회 이상 보고받고 있고, 이사회 차원의 관리가 필요한 준법경영 관련 핵심 이슈에 대해서는 위험신호 및 수시 발생 컴플라이언스 이슈에 대해서는 비정기적으로 보고받습니다. 이사회는 매년 1분기에 전년도 기준으로 당사의 준법통제체제가 유효하게 구축 및 운영되고 있는지 보고받고, 관련 논의를 진행합니다. 또한 이사회는 컴플라이언스 안건이 부의되는 ESG위원회의 개최 결과를 보고받고 필요시 추가 논의를 진행하여 ESG위원 이 아닌 이사를 포함한 전체 이사회를 통해 컴플라이언스 안건에 대한 활발한 논의를 진행하고 있습니다.

ESG위원회는 준법지원인을 통해 2023년 10월 '컴플라이언스 리스크 관리체계 현황 및 개선방안'에 대해 보고받았습니다. 보고에는 기존 리스크 관리체계 현황 및 개선방안, 2023년 핵심 컴플라이언스 리스크 선정 및 리스크별 관리 현황, 개선방안이 포함되었습니다. 이사회는 2023년 과 2024년 각 1분기에 '준법통제체제 운영실태 및 유효성 평가 결과 보고' 안건을 통해 당사의 준법통제체제가 유효하게 구축 및 운영되고 있는 지 보고받은 바 있고, 보고사항에 대해서는 전문성과 객관성을 갖춘 제3자의 검증을 진행하였습니다.

| 준법경영 관련 리스크를 관리하는 방식

당사는 2023년 식별하여 관리하고 있는 34개의 리스크(118개의 행위 유형) 중에서 ESG위원회에서의 심도있는 논의를 통해 관계회사 사업내 용의 지배를 주된 사업으로 하는 지주회사 영입의 성격을 고려하여 ESG위원회 차원에서 핵심 컴플라이언스 리스크를 선정하여 보다 집중적으로 이사회 차원에서 관리하고 있습니다.

| 목표 설정 및 진척도에 대한 감독

당사의 준법경영 관련 목표 설정 및 진척도는 이사회 및 산하 위원회인 ESG위원회를 통해 수립되고 주기적으로 감독(모니터링)되고 있습니다. 이 사회의 위임을 받은 ESG위원회는 준법통제기준의 내용 · 법적 위험의 평가 및 관리체계 · 준법점검 및 보고체제 · 준법지원인의 독립적 업무수행 체제 · 위반행위에 대한 제재 체제 등의 적정성과 실효성에 대한 실증적 검토를 통해 주요 리스크 별 관리 성과와 세부 개선방안에 대한 목표, 진척 도를 주기적으로 감독합니다.

II. 준법경영

컴플라이언스 리스크 관리 및 감독을 위한 거버넌스 체계

1. 경영진의 역할 및 감독

당사는 준법경영 관련 위험 및 기회에 대한 최고이사결정기구의 모니터링, 관리 및 감독을 통제하기 위해 경영진에게 역할과 책임을 부여하고 있습니다. 준법경영 거버넌스 체계 하에서 당사 대표이사는 준법통제기준에 근거하여 준법통제기준과 이사회가 정하는 바에 따라 회사의 규모나 영업의 성격에 부합하는 준법통제체제를 구축·정비·운영하고 그 작동상황을 감독하고, 임직원이 업무상 제기되는 법적 위험 또는 준법 관련 쟁점에 관하여 준법지원인과 원활하게 의사소통할 수 있는 체계를 마련하고 있으며 준법통제체제에 대한 유효성 평가 결과에 대하여 개선조치를 실행하고 있습니다.

2. Compliance Manager 제도의 운영

당사는 법무/준법지원팀을 운영하고, 준법지원인의 준법통제 업무 수행 지원을 위하여 부서별로 Compliance Manager(이하 “CM”)를 선임하여 이를 통해 준법경영을 위한 실질적인 감독을 수행하는 제도를 운영하고 있습니다. CM은 준법지원인이 준법통제 업무를 수행함에 있어 필요한 사항을 지원합니다. 담당부서의 준법 의무, 정책, 절차 및 프로세스 준수 지원, 교육 및 훈련 지원 등 업무를 수행하며, 사내 컴플라이언스 이슈가 발생했을 경우 법무/준법지원팀에 즉각 공유하고 대응방안을 협의하는 역할을 수행하고 있습니다. 또한, 주요 리스크에 대해서는 리스크 관리 담당 부서를 선정하고, 리스크 관리 담당 부서는 관련 리스크를 모니터링하고 실제 대응 활동을 이행하고 있습니다.

3. 주요 리스크별 관리 부서 지정 및 운영

핵심 컴플라이언스 리스크에 대해서는 각 리스크에 대한 전문성을 보유하고 있는 부서를 관리부서로 지정하여 관련 컴플라이언스 활동을 보다 전문적으로 수행할 수 있도록 체계를 구축하고, 공동으로 컴플라이언스 활동을 전개하고 있습니다.

그룹 컴플라이언스 관련 거버넌스 체계

당사는 LG그룹의 지주회사로서 2022년부터 그룹 차원의 준법경영 관련 체계 고도화를 진행해왔습니다. 2022년 그룹사의 컴플라이언스 거버넌스를 포함한 관리체계 전반에 대한 현황을 점검하고 관련 글로벌 규범 및 선도 사례를 확인하였고, 2023년에는 이를 바탕으로 그룹 내 협의를 통해 공통적으로 적용할 수 있는 '이사회를 중심으로 하는 컴플라이언스 거버넌스 체계'의 모델을 마련한 바 있습니다. 해당 거버넌스 체계는 이사회, 이사회로부터 컴플라이언스 관련 심의 등에 대한 권한을 위임 받은 ESG위원회, 대표이사, 준법지원인이 컴플라이언스 체계의 구축과 운영 및 감시에 있어서 역할을 수행하도록 하고 있고, 더 나아가 주요 계열사의 경우 핵심 컴플라이언스 리스크에 대한 관리 역할을 부담하는 유관부서와 준법지원인을 주요 구성원으로 하는 사내 컴플라이언스 협의체를 설치·운영하여 실무적인 논의를 진행하고, 실행력을 확보할 수 있도록 합니다.

이와 같은 그룹 차원의 컴플라이언스 거버넌스 체계에 대한 기준을 준수하고자, 주요 계열회사들 또한 이사회 및 ESG위원회에 준법경영 관련 위험 및 기회를 감독하기 위한 역할과 책임을 부여하는 거버넌스 체계를 도입하여 운영하고 있으며, LG전자, LG화학, LG유플러스를 포함한 주요 상장 관계회사의 경우, ESG위원회 규정 내에 이를 명시하여 제도화하고 있으며 사내 컴플라이언스 협의체를 운영하고 있습니다.

당사는 연 2회 이상 LG그룹 주요 계열회사의 컴플라이언스 부서를 대상으로 컴플라이언스 협의회를 진행하여 주요 관계회사와 계열회사의 준법 통제체제 운영실태를 점검하고 개선방안에 대하여 논의하고 있습니다.

전략

준법경영 관련 리스크 식별 및 대응계획

1. 리스크 식별

당사는 회사의 설립 목적, 영업 성격, 최신 규제동향 등을 고려하여 회사 운영상 발생 가능한 컴플라이언스 리스크를 주기적으로 식별하여 관리하고 있고 있습니다. 준법통제기준에 따라 매년 법적 위험의 크기, 발생 빈도 등을 토대로 지주회사의 법적 위험 행위 가능성에 대한 '(주)LG Risk Profile'을 작성하고, '발생가능성' 및 '영향도' 등을 기준으로 회사가 이사회 차원에서 보다 집중적으로 관리해야 하는 주요 법적 위험(핵심 컴플라이언스 리스크)을 평가 및 유형화하여 관리합니다.

2023년에는 총 34개의 리스크에 대한 118개의 행위 유형을 식별하여 관리하고 있습니다. 그 중에서도 이사회 차원의 집중 관리를 위해 ESG 위원회가 미공개 중요정보 이용, 계열회사에 대한 부당한 업무지시, 계열회사 부당지원/사익편취를 핵심 컴플라이언스 리스크로 선정하였습니다. 당사가 식별한 준법경영 관련 위험의 영향별 기간 범위와 관련하여 아래 표를 참고해 주시기 바랍니다.

구분	설명	기간
미공개 중요정보 이용 행위	당사나 임직원이 미공개 중요정보를 이용할 경우, 법적 제재, 소송 대응 및 그 결과에 따른 비용	중기
	당사나 임직원의 미공개 중요정보 이용에 따른 당사 및 그룹에 대한 평판하락에 따른 비재무적 영향	단기-장기
위험	당사가 계열회사 또는 계열회사 소속 임직원에 부당한 지시를 하여 민·형사상 법적 책임이 인정되거나 부당한 지시와 관련된 수사/조사가 이루어질 경우, 대응 및 그 결과에 따른 비용 발생	중기
	당사가 계열회사 또는 계열회사 소속 임직원에 부당한 지시를 하여 민·형사상 법적 책임이 인정되거나 부당한 지시와 관련된 수사/조사가 이루어질 경우, 당사 및 그룹에 대한 평판 하락에 따른 비재무적 영향	단기-장기
계열회사 부당 지원/사익편취	당사의 계열회사에 대한 부당지원 또는 사익편취가 이루어질 경우, 형사처벌 또는 행정처분 발생	중기-장기
	당사의 계열회사 부당지원/사익편취에 따른 당사 및 그룹에 대한 평판하락에 따른 비재무적 영향	단기-장기

* 준법경영 관련 위험 및 기회에 따른 영향이 발생할 것으로 예상되는 기간 범위를 단기(1년 이내), 중기(1년 초과 5년 이내), 장기(5년 초과)로 구분하여 식별하였습니다.

II. 준법경영

2. 회사의 사업 및 경영에 미치는 영향

2023년 핵심 컴플라이언스 리스크인 미공개 중요정보 이용, 계열회사에 대한 부당한 업무지시, 계열회사 부당지원/사익편취의 발생을 예방하기 위하여 당사는 선제적으로 대응하는 사전 통제 체계와 발생한 위험에 대해 후속적으로 대응하는 사후 통제 체계를 수립 및 운영하여 관리하고 있습니다. 각 유형별 위험의 세부적인 분석과 당사의 사업 및 경영에 미치는 주요한 영향에 대해서는 아래 '준법경영 관련 위험' 표를 참고해 주시기 바랍니다.

준법경영 관련 위험

분류	구분	세부 내용
미공개 중요정보 이용 행위	설명	회사나 임직원이 미공개 중요정보를 이용해 주식 등을 거래하거나, 관련 정보를 타인에게 제공해 이용하게 할 경우, 자본시장법상 금지되는 미공개 중요정보 이용행위에 해당될 수 있으며, 행위자에 대한 형사처벌 및 회사에 대한 법적·사회적 책임 발생 가능
	현재 영향	미공개 중요정보 이용 관련 법적 요구사항 위반으로 당기 중 발생한 벌금 액수는 0원이며, 관련 소송 미발생
	예상 영향	자본시장법 위반에 따른 벌금 또는 과태료 및 관련 소송 비용 발생 가능성 존재
계열회사 대상 부당한 지시 행위	설명	지주회사가 계열회사에 영향력을 행사하여 위법하거나, 계열회사에 손해가 되는 내용의 업무를 지시하는 경우, 관련 지주회사 경영진과 임직원은 배임죄 등에 따른 법적 책임 부담 가능
	현재 영향	계열회사 경영 관여 과정에서의 관련 법적 요구사항 위반으로 당기 중 발생한 벌금 액수는 0원이며, 관련 소송 미발생
	예상 영향	지주사 또는 지주사 임직원에 대한 공정거래법/노동법 등 위반에 대한 책임, 형법상 업무상 배임죄의 공범, 상법상 업무집행지시자 책임(손해배상 책임) 등이 인정될 수 있으며, 주주대표소송 패소 또는 기소/유죄 판결 시 그룹 평판에 심각한 부정적 영향 초래 가능성 존재
계열회사 부당지원·사익편취	설명	지주회사가 계열회사에 대해 또는 계열회사간 거래에서 영향력을 행사하여 비정상적 가격으로 거래하거나, 실질적 역할이 없는 회사를 거래 단계에 추가하는 경우 및 특수관계인에게 부당 이익을 귀속시키는 경우 등은 부당지원 또는 사익편취에 해당할 수 있으며, 지주회사 경영진 및 관련 임직원에 대한 형사처벌, 회사에 대한 행정처분 가능
	현재 영향	계열회사와의 거래 관련 법적 요구사항 위반으로 당기 중 발생한 벌금 액수는 0원이며, 관련 소송 미발생
	예상 영향	관련 규정 위반 시 과징금 부과 및 관련 행위자 형사처벌 리스크가 있고, 그룹 평판에 대한 악영향 초래 가능성 존재

| 사업모형 및 가치사슬에 집중된 영향

미공개 중요정보 이용행위, 계열회사 대상 부당한 지시행위 및 부당지원·사익편취 등 당사의 정도경영 관련 핵심 위험은 전사에 공통적인 영향을 미치는 것으로 식별되었습니다. 이 중 계열사에 대한 부당한 지시 행위로 인한 위험의 경우, 업무 특성상 경영 전략 및 관리 부문에 대해 집중적 영향이 있는 것으로 파악되었습니다.

3. 전략 및 의사결정에 미치는 영향

| 위험 및 기회에 대한 대응과 대응 계획

보고시점 기준, 준법경영 관련 위험 및 기회 대응을 위한 근본적인 사업모형의 변화가 발생하였거나 발생할 것으로 예상되는 주요 종속회사 및 관계회사는 없으며, 준법경영 관련 위험 대응을 위해 수행하고 있는 활동은 다음과 같습니다.

| 위험 대응을 위한 현재 및 예상 노력

2022년 당사의 주도 하에 그룹 차원의 컴플라이언스 현황 점검 프로젝트를 진행하였습니다. 지주회사인 당사 및 주요 계열회사는 해당 결과를 토대로 계열회사별 준법경영을 위한 거버넌스를 수립하였고, 주요 컴플라이언스 리스크를 식별하였으며, 리스크에 대한 관리체계를 수립하거나 기존 체계에 대한 개선방안을 수립하여 이를 이행하고 있습니다.

당사는 식별한 모든 리스크에 대하여 임직원들이 업무상 유의해야 할 사항을 포함하여 사내 정책 및 절차를 마련하고 이를 주기적으로 업데이트하고 있습니다. 또한, 임직원 대상으로 다양한 교육을 진행하며, 주기적으로 관리 현황에 대하여 점검/모니터링하고 있습니다.

특히, 핵심 컴플라이언스 리스크에 대해서는 주기적으로 리스크별 관리 현황을 점검하고, 점검 결과를 바탕으로 이에 대한 개선계획을 수립하여 ESG 위원회를 통해 이사회 차원에서 논의합니다. 리스크별 특징을 고려하여 집중적인 Compliance 활동 계획을 수립하는데, 미공개 중요정보 이용 관련 위험에 대해서는 구체적인 행동기준 마련과 주기적으로 반복되는 교육 및 커뮤니케이션에 중점을 두되, 정책 수립과 시행 과정에서 임직원들의 의견을 반영하여 자발적 이행을 유도하고, 계열회사에 대한 부당한 업무지시와 관련하여서는 업무 수행 과정에 대한 임직원 대상 주기적인 인터뷰 또는 자율점검 등을 통해 위험을 진단하고, 이를 토대로 정책 및 절차 수립, 임직원 교육 및 커뮤니케이션을 진행하며, 계열사 부당지원·사익편취 위험 관리를 위해서는 법률 서비스 제공 기관 등 제3기관의 검토 및 검증을 거쳐 거래조건의 적정성을 담보하기 위한 방안을 모색하고 있습니다.

| 기 공시된 계획의 진척도

당사가 준법경영 관련 위험에 대응하기 위해 수립한 목표 및 해당 목표의 달성도에 관한 세부 내용은 본 보고서 'II. 준법경영' 내 '지표 및 목표'를 참고해 주시기 바랍니다.

준법경영 관련 위험 및 기회로 인한 재무적 영향

1. 보고기간 내 재무적 영향

준법경영 관련 핵심 위험으로 인해 당기 내 발생한 벌금 및 소송 비용은 없습니다.

2. 전략 실행을 위한 투자 및 처분 계획

당사는 준법경영 관련 위험 대응 전략으로 내부 정책 및 절차 제·개정, 임직원 교육 및 커뮤니케이션 확대, 위험별 현황 및 개선방안 지속 모니터링 계획을 수립하였으며, 연간 운영 예산 내 포함하여 실행할 예정입니다.

3. 전략 실행에 따른 기간 범위별 재무적 영향

준법경영 관련 핵심 위험으로 인해 벌금 및 소송 비용이 발생할 경우, 재무적 영향이 발생할 수 있습니다. 각 비용은 영업활동과 직접적으로 연관되는 없기에 재무제표 내 기타비용 또는 영업외비용 항목에 포함되어 순이익을 감소시킬 수 있으며, 이는 이익잉여금의 감소로 이어질 수 있습니다. 또한, 법적 비용이 현금으로 지출될 경우, 현금 자산의 감소로 이어질 수 있습니다.

회복력

당사는 매년 준법경영 관련 Risk Profile을 업데이트하고, 핵심 위험에 대한 관리 현황 및 개선 방안을 파악하여 최고 의사결정기구인 ESG위원회에 보고하는 등 컴플라이언스 리스크 관리 체계를 구축하고 있습니다. 지주회사는 이러한 위험 관리체계 고도화 및 그룹 차원의 확산을 지원함으로써 준법경영 위험 관련 회복력을 지속 강화하고자 합니다.

II. 준법경영

위험 관리

준법경영 관련 위험 관리를 위한 프로세스 및 정책

1. 정책 및 절차의 마련

당사는 식별한 모든 리스크에 대하여 임직원들이 업무상 유의해야 할 사항을 포함하여 사내 정책 및 절차를 마련하고 이를 주기적으로 업데이트 하고 있는데, 그 내용을 'Risk Profile 매뉴얼'을 통해 임직원들에게 안내하고 있습니다.

특히 주요 리스크에 대해서는 'Key Risk 매뉴얼'과 더불어 핵심 컴플라이언스 리스크인 미공개중요정보 이용 관련 FAQ자료, 계열사에 대한 부당지원 관련 '내부거래 준법매뉴얼', '내부거래 심의기준', '내부거래위원회 규정', '부당지원 업무 가이드라인' 등을 작성하여 배포한 바 있습니다.

2. 교육 및 커뮤니케이션

교육 및 커뮤니케이션과 관련하여 실질적인 교육 효과를 높이기 위하여 다양한 교육 및 프로그램을 운영하고 있습니다. 신규입사자, CM, 조직책임자 등 임직원의 역할, 상황 등을 고려하여 교육 과정을 설계하며, 모든 부서를 대상으로 '부서별 준법 간담회'를 개최하여 부서별 업무 특성이나 내용을 고려한 고위험 리스크를 선정하여 이에 대한 사례 중심의 교육 및 토론을 진행하여 교육의 효과를 제고한 바 있습니다. 또한 임직원 참여형 컴플라이언스 활동을 통해 사내 준법경영 문화 확산을 추진하고 있습니다. 2024년 7월에는 임직원 컴플라이언스 인식조사 결과를 고려하여 1주간 'Compliance Week' 행사를 진행하였습니다(7/8~12). 임직원이 쉽게 참여할 수 있는 행사를 통해 준법경영 관련 전사적 공감대를 형성하고, 실제 처벌 사례 기반의 지식을 공유하여 이해도를 제고하였습니다. 행사 기간 중에는 'Compliance Talk' 세션을 마련하여 준법경영 관련 경영진의 의지를 전파하였습니다. 나아가 교육의 효과를 확인하기 위하여 각종 서베이는 물론, 다양한 형식의 퀴즈를 진행하였습니다. 특히 핵심 컴플라이언스 리스크에 대해서는 최신 규제동향을 Letter 형식으로 배포하는 등 집중적인 교육 및 커뮤니케이션을 진행하고 있습니다. 미공개 중요정보 이용 관련하여 고위험 시기 및 고위험 활동에 있어서 임직원들이 리스크에 대해 주의할 수 있도록 배너 또는 주의문구를 통해 미공개중요정보 취급 시 유의하도록 맞춤형 커뮤니케이션을 진행하고 있습니다.

3. 준법점검 및 모니터링

당사는 매년 준법통제기준 준수 여부 및 준법통제체제 유효성에 대하여 점검하고 있고, 보다 객관적인 평가를 위하여 외부 자문기관의 법률 검토를 진행하여 준법통제체제를 점검하고 그 결과를 이사회에 보고하고 있습니다. 2023년 평가 결과는 2024년 1월 이사회에 보고한 바 있습니다.

매년 모든 리스크에 대한 관리현황을 점검하기 위하여 각 리스크 항목 관련 부서 또는 임직원을 대상으로 맞춤형 '준법점검'을 실시하여 리스크별 관리 현황을 점수화하여 파악하고 있는데, 2022년부터 보다 정확한 점검 결과를 도출하기 위하여 5단계 스케일 방식으로 응답이 이루어질 수 있도록 문항을 구성하고, 보다 객관적인 점검을 위하여 익명성이 보장되는 온라인 시스템을 구축하여 이를 통해 점검을 진행하고 있습니다. 더 나아가 그 결과를 보완하기 위하여 점검 결과를 바탕으로 필요시 임직원 대상 추가 인터뷰를 진행하여 리스크의 수준을 파악하고 있습니다. 더불어 2023년에는 전 임직원의 준법인식을 확인하기 위한 서베이를 진행한 바 있으며 2024년 6월에는 핵심 컴플라이언스 리스크에 대하여 임직원들의 이해도 및 관련 유의사항에 대한 준수여부 등에 대한 자가점검을 진행할 수 있도록 체크리스트를 마련하여 점검을 실시한 바 있습니다.

뿐만 아니라, 당사는 준법경영 관련 리스크에 대하여 주기적으로 모니터링하고, 임직원을 대상으로 전파하고 있습니다. RPA(Robotic Process Automation)를 활용하여 국내외 주요 컴플라이언스 이슈를 수시 모니터링하고, Weekly Compliance News 형태로 작성하여 임직원에게 공유하고 있습니다. 준법경영 관련 핵심 위험에 대해서는 각 위험별 관리 부서를 선정하여 모니터링하고 있습니다.

지표 및 목표

지표

1. 법규 위반

당사는 그룹 차원의 준법경영 관련 위험에 대응하기 위해 2023년 핵심 컴플라이언스 리스크 위반 현황에 대해 지표화하여 관리하고 있습니다. 각 지표는 GRI Standards 2021 내 '2-27. 법률 및 규정 준수'에 근거하였습니다. 최근 3년간 각 위험별 위반 건수 및 벌금액은 확인된 바 없습니다.

목표

1. 목표 설정

당사는 준법경영 관련 위험 관리를 위해 전 부서를 대상으로 매년 자율준법점검 참여율 85% 이상 확보, 전 임직원을 대상으로 연 1회 이상 컴플라이언스 교육 제공 목표를 수립하였습니다.

2. 목표 검토 방법과 진척도 모니터링 방법

당사는 매년 법무/준법지원팀을 통해 전 부서의 자율준법점검 참여 및 전 임직원의 컴플라이언스 교육 진행 현황을 모니터링하고 있습니다.

3. 목표 대비 성과

2024년 1월 시행된 자율준법점검에 대한 부서 참여율은 100%를 달성하였으며, 전체 임직원은 최소 1회 이상 컴플라이언스 교육을 제공 받았습니다.

03

III. 안전보건

1. 거버넌스	45
2. 전략	46
3. 위험관리	49
4. 지표 및 목표	50

III. 안전보건

거버넌스

안전보건 관리체계를 감독하는 의사결정기구

1. 개요

| 역할 및 권한

당사의 안전보건 관리체계를 감독하는 의사결정기구는 ESG위원회입니다. ESG위원회의 역할 및 권한은 'I. 기후변화' 내 '거버넌스'를 참고해 주시기 바랍니다.

| 역량

ESG위원회는 안전보건을 포함해 기업 경영 전반에 대한 전문성과 역량을 보유한 위원으로 구성되어 있으며, 위원의 직무 수행을 지원하기 위해 안전보건 전문가가 포함된 위원회 사무국을 운영하고 있습니다.

2. 운영 방식

| 보고 방법

ESG위원회는 당사의 안전보건 관리부서인 ESG팀을 통해 안전보건 관리체계 운영 현황과 계획 안전보건 관련 리스크에 대한 정보를 보고받고 있습니다. 2023년에는 총 4회의 ESG위원회가 개최되었으며, 제4차 ESG위원회에서 '안전보건 관리체계 운영 현황'을 보고하였습니다.

구분	일자	주요 안건	안건 유형
제4차 ESG위원회	2023.12.18	(주)LG 안전보건 관리체계 운영 현황	보고 안건

| 안전보건 리스크를 관리하는 방식

ESG위원회는 ESG팀을 통해 보고받은 안전보건 유해·위험요인의 통제와 개선을 위한 중장기 로드맵 등의 적정성을 논의하고 감독하고 있습니다.

| 목표 설정 및 진척도에 대한 감독

ESG위원회에 보고되는 안건에는 안전보건 유해·위험요인 점검 결과, 예산 및 집행 내역, 중장기 개선 계획 등 목표 및 활동 실적이 포함되어 있습니다. ESG위원회는 본 보고 안건을 통해 당사의 안전보건 관련 목표 설정과 성과를 감독하고 모니터링하고 있습니다.

안전보건 리스크 거버넌스 체계

1. 경영진의 역할 및 감독

당사의 경영진은 ESG팀으로부터 안전보건 관리체계 운영 현황, 점검결과 및 활동 계획 등에 대해 정기/수시로 보고받고 있으며, 이를 통해 안전보건 관련 경영 활동을 지속적으로 관리하고 있습니다. 경영진은 안전보건 관리체계 구축, 비상대응체계, 법적 요구사항 준수 여부 등에 대한 관리감독을 통해 안전보건 확보의무를 이행하고 있습니다.

2. 관리 부서 지정 및 운영

당사는 안전보건 관련 전문인력을 보유하고 있는 ESG팀을 안전보건 관리부서로 지정하고 당사 안전보건 관리규정을 통해 관련된 역할과 책임을 규정하고 있습니다. 당사 ESG팀은 안전보건 관련 법규 대응 및 정책 수립/이행부터 사고 예방을 위한 리스크 유형 식별 및 평가, 비상대응 체계 구축 및 관리, 협력사 역량 관리 등 안전보건 관리체계를 수립하고 운영하고 있습니다. 또한, 관리수준의 지속적인 향상을 목적으로 외부 전문기관을 통해 안전보건 관계법령상 의무사항 이행 여부와 리스크 관리 적정성 등 정기 안전 점검과 협력사 평가를 반기 1회 시행하고, 식별된 잠재 유해·위험요인에 대한 대응 계획을 수립합니다.

3. 비상대책위원회 운영

당사는 '(주)LG 비상대응매뉴얼'을 통해 안전보건을 포함하여 각종 비상상황에 대비하여 조직(인원)별 대응방안을 정의하고, 시나리오에 따라 훈련하여 실제 상황 발생 시 인명 및 재산 피해를 최소화하고 있습니다. 비상상황이 발생할 경우 발생 상황의 비상등급에 따라 전사 비상대책위원회가 소집되며, 비상대책본부(ESG팀)로부터 상황에 대해 보고받습니다. 비상대책위원회는 보고 내용에 기반해 비상상황에 대한 대책, 대피 시점 등 조치에 대해 의사결정하고, 조치 완료 이후 상황을 해제합니다.

전략

안전보건 관련 리스크

1. 위험 식별

당사는 회사의 영위 사업, 소유 자산 등을 고려하여 회사 운영상 발생 가능한 안전보건 리스크를 주기적으로 식별하여 관리하고 있습니다. 안전경영 방침과 안전보건 관리 규정에 따라 유해·위험요인의 종류와 발생 가능성 등을 정기적인 안전점검 등을 통해 식별하고, 당사가 집중적으로 관리해야 하는 주요 위험에 대해 평가합니다.

당사는 별도의 사업을 영위하지 않는 순수지주회사로, 관계회사 등으로부터 받는 배당수익, LG브랜드 권리를 소유하여 사용자로부터 수취하는 상표권 사용수익, 소유 건물의 임대를 통한 임대수익 등을 주요 수입원으로 하고 있으며, 이 중 소유 건물의 임대 활동의 안전보건 위험이 높을 것으로 예상하고 있습니다. 당사의 소유 건물의 임대 활동에 따른 안전보건 관련 주요 위험은 다음과 같습니다.

	구분	설명	기간
위험	시설 및 설비 노후	시설 및 설비 노후로 인해 발생 가능한 인적·물적피해 및 관리 비용 증가	단기~장기
	비상대응 체계 운영 및 사전 관리 미흡	재해·재난에 대한 선제적 관리 및 훈련 부족 등으로 재해·재난 발생 시 발생 가능한 인적·물적 피해	단기~장기
	협력사의 안전보건 관리 체계 미흡	협력사의 안전보건 조직, 관리역량 미흡으로 인해 발생 가능한 법적관리 누락 또는 시설 및 설비 점검 누락	단기~장기

* 안전보건 관련 리스크에 따른 영향이 발생할 것으로 예상되는 기간을 단기(1년 이내), 중기(1년 초과 5년 이내), 장기(5년 초과)로 구분하여 식별하였습니다.

III. 안전보건

2. 회사의 사업 및 경영에 미치는 영향

전술된 위험이 당사의 사업모형과 가치사슬에 미치는 현재 및 예상 영향에 대해서는 아래 표를 참고해 주시기 바랍니다.

분류	구분	세부 내용
시설 및 설비 노후	설명	전기/기계 설비 및 시설 노후로 인한 피해 발생 및 관리 비용 증가
	현재 영향	당기 중 시설 및 설비 노후로 인한 유지 보수 등을 위한 비용 지출
	예상 영향	관계법령 및 점검기준 미충족 시, 법적 비용 발생 및 건물 관리 비용 증가 가능성 존재
비상대응 체계 운영 및 사전관리 미흡	설명	재난재해에 대한 선제적인 관리 미흡 또는 대응 체계 미작동에 따른 인적·물적 피해 증가
	현재 영향	당사의 2023년 중대 사고는 총 0건으로 현재 중대한 영향은 없음
	예상 영향	사고 시 피해 보상 비용 및 건물 보수 비용 발생 가능성 존재
협력사의 안전보건 관리 체계 미흡	설명	당사 사업장 위탁운영 ¹⁾ 1차 협력사의 안전보건 관리 역량 미흡으로 인해 발생할 수 있는 위험
	현재 영향	협력사 안전보건 관리 역량 미흡으로 2023년 발생한 사고는 0건으로 현재 중대한 영향은 없음
	예상 영향	현장 안전 관리 미흡 등으로 건물 내 사고 발생 가능성 존재

1) 당사 사내식당은 아워홈에 위탁운영 중이며, LG트윈타워, LG광화문빌딩, LG서울역빌딩, LG가산디지털센터는 S&I 업체에 위탁하여 관리하고 있음

3. 전략 및 의사결정에 미치는 영향

| 리스크에 대한 대응과 대응 계획

보고서점 기준, 안전보건 관련 위험과 기회로 인해 당사의 근본적인 사업모형의 변화가 발생하였거나 발생할 것으로 예상되는 영향은 없으며, 안전보건 관련 위험 대응을 위해 수행하고 있는 활동은 다음과 같습니다.

유형	세부 내용
시설 및 설비 위험요인 제거	<ul style="list-style-type: none"> • 시설 및 설비별 안전 관리표준 수립/배포 • 4대 핵심 리스크 개소 집중 개선 공사 • 시설·설비별 유해위험요인 사전 감지 및 모니터링 기술 개선 • 고위험 작업 및 시설 및 설비에 적용 가능한 Digital 신기술 도입
안전보건 관리체계 고도화	<ul style="list-style-type: none"> • 건물 통합 비상대응체계 수립/운영 • 임직원 보건 재해 예방을 위한 건강증진지수 관리체계 구축 • AI-머신러닝 등 사고 분석에 기반한 위험요인 발굴 및 개선 체계 구축
협력사 안전보건 역량 강화	<ul style="list-style-type: none"> • 협력사 안전보건 역량평가 Tool 개발 • 정기 역량평가 및 개선 • 협력사 안전보건 교육 및 전문가 육성 지원 • 협력사 공동 안전관리 IT 시스템 구축

| 기 공시된 계획의 진척도

당사가 수립한 안전보건 목표 및 달성도에 관한 내용은 본 보고서 'III. 안전보건' 내 '지표 및 목표'를 참고해 주시기 바랍니다.

리스크로 인한 재무적 영향

1. 보고기간 내 재무적 영향

당사의 안전보건 관리 활동인 시설 및 설비 위험요인 제거, 안전보건 관리체계 고도화, 협력사 안전보건 역량 강화 등은 재무상태, 재무성과 및 현금흐름에 영향을 미칠 수 있습니다. 본 보고서는 관련 영향의 계량적 측정 불확실성을 고려해 질적 정보를 제공하고 있습니다.

유형	세부 내용
시설 및 설비 위험요인 제거	• 설비투자에 따른 유형자산 및 투자활동 현금흐름 유출 증가
안전보건 관리체계 고도화	• 관리체계 운영에 따른 영업 비용 및 영업활동 현금흐름 유출 증가
협력사 안전보건 역량 강화	• 협력사 지원에 따른 영업 비용 및 영업활동 현금흐름 유출 증가

2. 전략 실행을 위한 투자 및 처분 계획

당사는 안전보건 관련 위험 예방 및 대응 전략을 실행하기 위해 전기 대비 안전보건 관련 예산을 증액하였으며, 노후 시설물 개선 및 유해·위험요인 제거 등을 위한 투자를 계획하고 있습니다.

3. 전략 실행에 따른 기간 범위별 재무적 영향

단기(1년 이내)에서 중기중기(1년 초과~5년 이내) 시점까지 노후 시설 및 설비 투자에 따른 투자활동 현금흐름 유출, 안전보건 관리체계 고도화와 협력사 역량 강화 비용 지출에 따른 영업활동 현금흐름 유출은 증가할 것으로 예상됩니다. 단, 단기와 중기 시점의 투자 등을 통해 당사 안전보건 관리 체계와 협력사 관리 수준이 강화됨에 따라, 장기(5년 초과) 시점부터는 일부 인프라 운영 및 인력 비용이 감소할 수 있을 것으로 예상됩니다.

회복력

당사는 비상상황 발생 시 인명 및 자산 피해 최소화를 위해 비상대응위원회의 구성과 조직별 대응 방안을 구축하고 상황별 시나리오에 의거한 비상대응 프로세스를 수립하였습니다. 평상시 사업장 내 발생·접수된 사고는 실시간으로 공유되고 있으며 당사 비상대응 매뉴얼, 사고 분류 기준에 따른 보고 및 상시 대응체계에 대해 연 2회 정기점검을 실시하여 Readiness와 Resilience를 철저히 검증·확보하고 있습니다.

III. 안전보건

위험 관리

안전보건 관련 위험 관리를 위한 프로세스 및 정책

1. 정책 및 절차의 마련

당사는 중대재해처벌법, 산업안전보건법, 소방법 등 안전보건 관계법령을 준수하고, 당사의 경영활동에 필요한 안전보건 관리체계 운영을 위해 정책과 규정 및 절차를 마련하여 이를 주기적으로 업데이트 하고 있습니다.

당사는 관계법령 상 요구사항 등에 근거하여 자사와 협력사의 안전보건 관리체계의 구축과 운영관리를 위한 '안전경영방침', '안전보건 관리 규정' 및 '협력사 관리 규정'을 수립하고, 이에 따른 사업장 유해·위험요인을 주기적으로 파악 및 개선하고 있으며, 업무 상 세부 운영절차 등을 규정한 '위험성 평가 매뉴얼'과 '비상대응 매뉴얼' 등도 함께 수립해 운영하고 있습니다.

2. 교육 및 커뮤니케이션

당사는 그룹 안전환경 행사인 'LG SHEC¹⁾' 운영을 통해 당사를 포함한 그룹 전 임직원들의 안전환경 관련 의식 제고와 문화 정착, 안전환경 직군의 역량 강화는 물론 민·관·학 차원의 대내외 협력모델을 구축하고 있습니다. LG SHEC는 전문가 강연, 안전환경 최신 기술 전시, 우수 사업장 포상 등 다양한 프로그램으로 구성되어 있으며, 산업안전, 소방, 환경, 보건, AI/DX 관련 신기술을 보유한 안전환경 관련 기술업체가 전시에 참여해 제품 및 기술 상담을 제공하고 있습니다.

당사는 특히, 안전문화 구축을 위한 리더의 올바른 역할 인식과 리더십 제고를 목적으로 그룹 임원/담당 필수 교육과정인 'EnDP²⁾' 내에 안전과 관련된 현장에서의 각 조직별 리더의 역할에 대한 지식과 이해를 돕는 내용으로 구성된 안전환경 교육 프로그램을 편성하여 운영 중에 있습니다.

1) LG Safety, Health, Environment Conference

2) ENDP : Entrepreneur Development Program

3. 점검 및 모니터링

당사는 2022년부터 매 반기 1회, 안전보건 관련 전문기관을 통해 LG트윈타워, LG광화문빌딩, LG서울역빌딩, LG가산디지털센터 4개 부동산 자산에 대한 안전보건 현장 점검을 진행하고 있습니다. 본 점검을 통해 시설 및 설비 유해·위험요인을 발굴하고 건물 운영·관리 협력사의 관리체계 미비점 등을 확인하여 개선계획을 수립 및 이행하고 있으며, 개선 조치사항에 대한 적정성과 실행 여부는 차기 점검 시 확인 및 수정보완을 진행하고 있습니다.

지표 및 목표

지표

1. 근로손실재해율(Lost-Time Injuries Frequency Rate)¹⁾

당사는 대다수 글로벌 기업들이 안전관리 지표로 활용 중인 근로손실재해율(LTIFR)을 관리 지표로 사용하고 있습니다. 근로손실재해율은 100만 근로시간당 발생한 근로손실 사고 비중을 나타내는 지표로서, 당사는 해당 지표를 통해 안전 사고 발생 빈도와 강도를 식별하고 성과를 정량적으로 평가하여 관리하고 있습니다. 지속적인 관리체계 개선 하에 최근 2년간 당사를 포함한 3개 종속회사(LG경영개발원, LG스포츠, LG Holdings Japan Co, Ltd)의 근로손실재해율은 “0”을 달성하고 있습니다. 단, 주요 종속회사인 디앤오의 경우, 레저사업 업무 특성에 따른 경미한 수준의 근로손실 재해가 발생한 이력은 있으나, 지속적인 안전보건 관리체계 및 작업절차 개선과 근로자 안전의식 제고 노력 등을 통해 근로손실재해율은 전기 대비 10% 감소하였습니다.

(단위: 재해건수/백만근로시간)

지표	구분	2022	2023
근로손실재해율(LTIFR) ¹⁾	(주)LG	0	0
	주요 종속회사		
	LG씨엔에스	0.09	0.09
	디앤오	10.81	9.79
	LG경영개발원	0	0
	LG스포츠	0	0
	LG Holdings Japan Co.,Ltd.	0	0

1) 근로손실 재해율은 소수점 셋째자리에서 반올림하여 산정

목표

1. 목표 설정

당사는 근로손실재해율의 추세 분석과 외부 전문기관을 통한 정기 안전점검 등을 통해 관리 목표를 설정하고 있습니다. 당사는 산업안전보건법 등 관계법령에서 규정하는 교육/훈련, 법정인력 선임 등 의무 적용 사업장은 아니지만, 안전보건 관리체계 구축 하에 정기 안전점검과 협력사 역량 강화 지원 등 적극적인 중대재해 예방 노력을 기울이고 있으며, 근로손실재해율 “0” 사업장을 지속적으로 달성하고자 합니다.

2. 목표 검토 방법과 진척도 모니터링 방법

당사는 지속적인 근로손실재해율 “0” 달성을 위해 2030 중장기 안전보건 개선 로드맵을 수립한 바 있습니다. 당사의 2030 중장기 안전보건 개선 로드맵은 위험요인 제거, 관리체계 고도화, 협력사 역량강화 전략 하에 시점별로 각각의 실행계획이 수립되어 있으며, 수립된 실행계획과 목표에 따른 추진 경과 및 실적 등은 안전보건 관리 부서의 정기적인 관리 하에 경영진에 보고되고 있습니다.

04

IV. Appendix

1. 지배구조	53
2. 중대성 평가	61
3. 정량 데이터	63
4. 정성 데이터	69
5. GRI Standards Index	71
6. 제3자 검증의견서	73

IV. Appendix

지배구조

이사회 개요

1. 이사회 구성

| 이사회 구성 현황

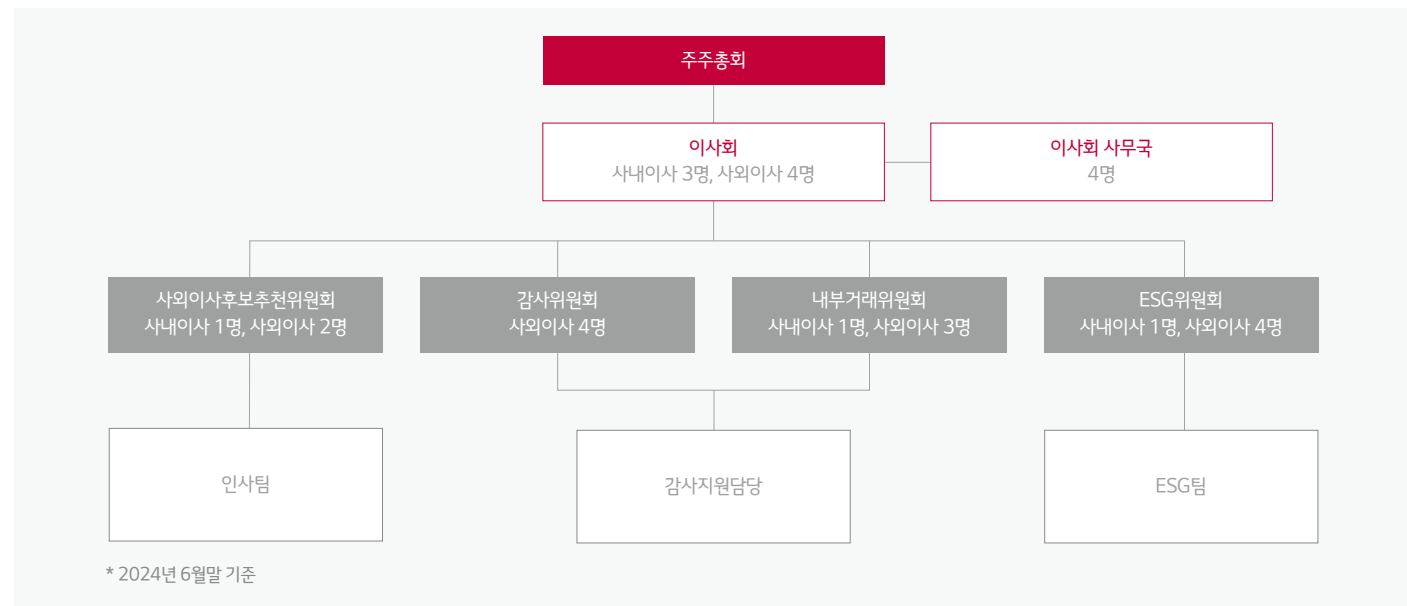
당사의 이사회는 정관 제23조 제1항 등에 따라 총 7인(사외이사 4인 및 사내이사 3인)으로 구성되어 상법 제542조의8(사외이사의 선임) 제1항의 요건을 충족하고 있습니다. 당사는 사외이사가 과반수 이상을 차지하도록 하여 이사회 독립성을 확보하고 있으며, 이해관계 여부, 경험과 전문성 등에 대한 검증을 통해 사외이사를 선임하고 있습니다. 이사회 의장은 구광모 사내이사이며, 대표이사로서 이사회를 효율적이고 책임있게 운영하기 위하여 이사회 의장을 겸직하고 있습니다. 2023년 3월 일시 사외이사 겸 일시 감사위원 장승화 이사의 임기가 만료되어 정기주주총회를 통해 박종수 이사가 신규 선임되었으며, 조성욱 이사가 재선임되었습니다. 2024년 3월에는 정기주주총회에서는 구광모 이사와 이수영 이사가 재선임되어 2027년 정기주주총회 종결 시까지 임기가 연장되었습니다.

* 2024년 6월말 기준

| 이사회 내 위원회

당사는 정관 제27조의2 제1항 및 이사회 규정 제13조 제1항에 따라 이사회 내 위원회로서 감사위원회, 사외이사후보추천위원회, 내부거래위원회, ESG위원회를 두고 있습니다. 감사위원회는 재무/회계 전문가를 포함하여 전원 사외이사(총 4명)로 구성되어 상법 제415조의2, 제542조의11 등을 충족하고 있습니다. 사외이사후보추천위원회는 공정성과 독립성 확보를 위해 총 3명의 위원 중 2명을 사외이사로 구성하고 있습니다. ESG위원회는 사외이사 전원(4명)과 사내이사 1명으로 구성되어 있으며, 내부거래위원회는 사외이사 3명과 사내이사 1명으로 구성되어 있습니다.

(주)LG 이사회 조직도



(주)LG 이사회 구성 현황

구분	성명	성별	주요 경력	전문 분야	최초선임일	만료예정일	변동일
사내이사 (이사회 의장)	구광모	남	• (現) (주)LG 대표이사 회장 • (주)LG 경영전략팀 상무	기업경영 일반	2018.06.29	2027년 정기주총 종결시	2024.03.27
사내이사	권봉석	남	• (現) (주)LG 대표이사 부회장 • LG전자 CEO 사장	기업경영 일반	2022.01.07	2025년 정기주총 종결시	2022.01.07
사내이사	하범종	남	• (現) (주)LG 경영지원부부장 사장 • LG화학 재경임원 상무	재무	2019.03.26	2025년 정기주총 종결시	2022.03.29
사외이사	한종수	남	• (現) 이화여자대학교 경영대학 교수 • 미국 Rutgers 대학교 교수	회계, 감사	2019.03.26	2025년 정기주총 종결시	2022.03.29
사외이사	조성욱	남	• (現) 법무법인 화우 대표변호사 • 대전고등검찰청 검사장	법률	2020.03.27	2026년 정기주총 종결시	2023.03.29
사외이사	이수영	여	• (現) 에코매니지먼트코리아홀딩스(주) 집행임원 • 코오롱위터앤에너지(주) 대표이사	환경, 경영	2021.03.26	2027년 정기주총 종결시	2024.03.27
사외이사	박종수	남	• (現) 고려대 법학전문대학원 교수 • 한국세무학회 회장	법률, 조세, 행정	2023.03.29	2026년 정기주총 종결시	2023.03.29

* 2024년 6월말 기준

(주)LG 이사회 내 위원회 구성 현황

위원회명	구광모	권봉석	하범종	한종수	조성욱	이수영	박종수
감사위원회				●	●	●	●
사외이사후보추천위원회		●		●	●		
ESG위원회		●		●	●	●	●
내부거래위원회			●	●	●	●	

* 2024년 6월말 기준

IV. Appendix

2. 이사회 전문성 및 다양성

| 이사회 전문성

당사는 이사회가 합리적인 의사결정을 내릴 수 있도록 다양한 분야에서 역량을 갖춘 이사로 이사회를 구성하고 있습니다. 당사가 이사의 전문성을 판단하기 위해 고려하는 요소는 다음과 같습니다.

이사의 전문성 판단 요소

전문분야	산업	기타
경영(조직운영), 경제, 법률, 회계, 환경 등 전문성을 보유하고 있는지의 여부	당사 및 주요 관계사가 영위하는 산업에서의 근무경력을 포함한 산업의 전문성을 보유하고 있는지의 여부	사외이사 직무에 대한 이해도를 보유하고 있는지의 여부

| 이사회 다양성

당사는 다양성을 고려한 사외이사의 선임을 통해 이사회 다양성을 제고하고 있습니다. 「자본시장과 금융투자업에 관한 법률」 등에 따라 이사회가 특정 성별로만 구성되지 않도록 하고 있으며, 성별 외에도 연령, 경험 및 배경 등에서 다양성이 확보되도록 하고 있습니다. 당사가 이사의 다양성을 판단하는 요소는 다음과 같습니다.

이사의 다양성 판단 요소

성별	연령	경험 및 배경	기타
다양한 관점을 기반으로 이사회를 운영하기 위해 성평등의 원칙 반영	경영환경 변화에 대한 유연한 대응과 경륜을 조화시켜 이사회 효율성 제고	대한민국 사회의 특성을 고려하되 특정 출신 편중을 지양	국적, 인종, 종교, 민족 등 기타 다양성 항목을 고려

(주)LG 사외이사 성별 구성 현황

(단위: 명)

구분	여성	남성	합계
사외이사 수	1	3	4

* 2024년 6월말 기준

3. 이사의 공정한 업무 집행

당사는 이사의 이익상반거래나 사익추구행위를 방지하여 거래의 공정성과 이사회에 적정한 직무감독권 행사를 보장하고자 상법 제398조 및 제 397조의2, 이사회 규정 제12조 제1항 제4호에 따라 '이사 등과 회사간 거래의 승인'이나 '이사의 회사 기회 및 자산 유용 승인' 등을 이사회 부의 사항으로 정하고 있으며, 상법 제391조 및 제368조, 이사회 규정 제10조 제2항에 따라 이사회에 결의에 관하여 특별한 이해관계가 있는 이사는 의결권을 행사하지 못하도록 하고 있습니다.

4. 사외이사 선임 및 평가

| 사외이사 선임 절차 및 기준

당사는 상법 제382조 및 제542조의8 등의 관련 법령과 내부 규정에 근거하여 사외이사후보추천위원회를 설치 및 운영하고 있습니다. 사외이사 후보추천위원회는 사외이사의 선임 및 위원회 운영에 있어 공정성과 독립성을 확보하기 위하여 총 위원 3명 중 2인을 사외이사로 구성하고 있습니다. 사외이사후보추천위원회는 이사 직무 수행의 적합성 여부에 대해 엄격하게 심사하고 있으며, 이를 거쳐 주주총회에서 최종적으로 사외이사를 선임하고 있습니다.

| 사외이사 독립성

당사는 「상법」 등 관련 법령에서 정하고 있는 사외이사의 독립성에 관한 사항을 준수하고, 이사의 과반수를 사외이사로 구성하고 있습니다. 당사는 사외이사 선임 및 위원회 운영에 있어 공정성과 독립성 확보를 위해 사외이사후보추천위원회의 총 위원 3명 중 2인을 사외이사로 구성하도록 하고 있으며, 아래와 같은 내용의 사외이사 독립성 가이드라인을 제정하여 운영하고 있습니다.

사외이사 독립성 가이드라인

조항	내용
1	사외이사가 지난 5년간 회사의 임직원으로 재직하였는지의 여부
2	사외이사의 직계가족이 지난 3년간 회사 또는 관계회사의 임원으로 재직하였는지의 여부
3	사외이사가 회사의 외부 감사기관과 고용관계에 있는지의 여부
4	사외이사가 회사의 주된 자문계약 또는 기술제휴계약을 체결한 법인의 임직원으로 재직하고 있는지의 여부
5	사외이사가 회사 또는 회사 경영진의 고문 또는 컨설턴트인지의 여부
6	사외이사가 최근 3개 사업연도 중 회사와의 거래실적 합계액이 회사의 자산총액 또는 매출총액의 10% 이상인 법인의 임직원인지의 여부
7	사외이사가 최근 3개 사업연도 중 회사와 매출총액의 10% 이상의 금액에 상당하는 단일 거래계약을 체결한 법인의 임직원인지의 여부
8	기타 이사회에서 결정되는 사안과 관련하여 중대한 이해관계가 있는지의 여부

| 사외이사 평가

당사는 사외이사의 임기 만료 전 재선임 여부를 판단하기 위해 사외이사의 활동에 대한 정량적/정성적 결과를 종합하여 평가하고 있습니다. 평가는 해당 이사의 이사회 출석률, 이사회 안건에 대한 실효성 높은 제언 제공 여부, 감사위원으로서의 회사의 중요 재무적 리스크에 대한 내부통제·감시장치 운영에 대한 기여도 등이 고려됩니다. 정성적 평가의 경우, 평가 공정성 확보를 위해 다양한 유관부서의 의견을 청취하고 있습니다.

IV. Appendix

5. 이사회 보수

| 보수 체계

이사의 보수는 상법 제388조에 의거하여 주주총회에서 승인 받은 총 이사 보수 한도 내에서 내부 규정 등에 따라 지급됩니다. 당사의 2023년 이사회 보수 총 지급액은 13,377백만 원입니다. 사내이사의 보수는 물가상승률, 사업환경, 책임의 범위와 경영난이도 생산성 등을 종합적으로 고려한 연봉과 직책에 따른 역할급, 사업 및 개인 성과에 따른 성과 인센티브로 구성되었습니다. 사외이사의 연봉은 물가상승률, 사업환경, 책임의 범위와 경영난이도 등을 종합적으로 고려해 책정하였습니다.

이사회 보수 현황 (단위: 명, 백만원)

구분	사내이사	사외이사	감사위원회 위원 ¹⁾
인원 수	3	-	4
보수 총액 ²⁾	12,960	-	417
1인당 평균 보수액	4,320	-	104

* 2023년 12월 31일 기준
 1) 감사위원회 위원은 전원 사외이사로 구성됨
 2) 보수총액은 기준일 현재 재임 중인 이사감사 외에 기준일까지의 기간 동안 퇴직한 이사감사를 포함

이사회 운영

1. 이사회 운영 개요

| 이사회 운영 현황

이사회는 내부 규정에 따라 분기 1회 개최를 원칙으로 하되, 필요에 따라 수시로 개최하고 있습니다. 당사는 2023년 총 6회의 이사회를 개최하여 총 23개 안건에 대하여 논의하였으며, 이사의 평균 출석률은 97.6%입니다.

이사회 활동 (단위: 회/건)

구분	2021	2022	2023
이사회 개최 횟수	8	7	6
승인사항	26	18	13
보고사항	8	13	10

이사회 출석 (단위: %)

구분	2021	2022	2023
평균 출석률	100	100	97.6

| ESG위원회 운영 현황

당사는 이사회 규정 제13조 제1항에 따라 2021년 5월부터 이사회 내 ESG위원회를 설치하여 운영하고 있습니다. ESG위원회의 부의사항은 동위원회 규정 제10조에 따라 ESG 경영을 위한 정책 및 전략 수립, 중장기 목표의 설정, 준법경영을 위한 기본 정책 수립, 핵심 준법 리스크 관리와 같은 준법통제에 관련된 중요사항 심의 등으로 규정되어 있습니다. ESG위원회는 2023년 1월 1일부터 2024년 6월 30일까지 총 5회 개최되어 15개 안건을 논의하였으며, 위원의 출석률은 100%입니다. ESG위원회에서 논의된 안건은 모두 이사회에 보고되었습니다.

회차	개최일자	출석 인원/정원	구분	내용	가결 여부	이사회 보고 여부
2023년 1차	2023.06.13	5/5	보고	1. 탄소중립 이행 현황 및 추진 계획	기타	0
		5/5	보고	2. 비재무정보 내부통제 프로세스 구축	기타	0
		5/5	보고	3. ESG IT 플랫폼 정식 오픈 및 운영	기타	0
2023년 2차	2023.08.21	5/5	보고	1. 전국경제인연합회 가입	기타	0
		5/5	결의	1. ESG 정보 관리 및 공개 규정 제정	가결	0
2023년 3차	2023.10.24	5/5	보고	1. ESG 데이터 신뢰성 검증 체계	기타	0
		5/5	보고	2. 컴플라이언스 리스크 관리체계 현황 및 개선방안	기타	0
2023년 4차	2023.12.18	5/5	보고	1. ESG 경영 추진 성과 및 계획	기타	0
		5/5	보고	2. 그룹 탄소중립 이행 현황	기타	0
		5/5	보고	3. 투자 시 ESG 리스크 관리체계 구축 계획	기타	0
		5/5	보고	4. (주)LG 안전보건 관리체계 운영 현황	기타	0
2024년 1차	2024.05.02	5/5	결의	1. 위원장 선임의 건	가결	0
		5/5	결의	2. 그룹 2050 탄소중립 통합 로드맵 개정	가결	0
		5/5	보고	1. 투자 프로세스 내 ESG 리스크 관리 강화 방안	기타	0
		5/5	보고	2. 컴플라이언스 리스크 관리 개선방안 이행 관련 보고	기타	0

IV. Appendix

경영진 보수 및 주식 보유 현황

1. 경영진 보수

| 임원에 대한 주요 성과 지표

경영진의 성과는 임원 보수 규정 중 성과 인센티브 규정에 따라 전년도 회사의 매출액, 영업이익 등으로 구성된 정량 지표와 회사의 중장기 기대 사항 이행 여부 등으로 구성된 정성 지표로 구분하여 평가하고 있습니다. 평가결과를 바탕으로 이사회에 따라 기준 연봉의 0~150% 수준 내에서 상여금을 지급하고 있습니다.

주요 경영진 보수 현황 (단위: 백만 원)

구분	구광모	권봉석	하범중	홍범식
보수총액	8,329	3,283	1,348	1,340

* 2023년 12월말 기준

| 경영진 주식 보유

당사는 대표이사와 경영진에 대하여 주식 소유 요건을 부과하거나 이와 관련된 내부 규정을 마련하고 있지는 않습니다. 다만, 일부 경영진은 책임경영을 실천하기 위하여 회사의 주식을 보유하고 있으며, 그 현황은 사업보고서 등을 통해 공시하고 있습니다.

경영진 주식 보유 현황 (단위: 주)

성명	직위	주식 수
구광모	대표이사 회장	25,096,717
이수영	사외이사/감사위원	911
홍범식	사장	2,144
정현욱	부사장	9

* 2024년 3월 31일 기준

경영진 리더십 안정성

1. 최고경영자 승계

| 최고경영자 승계 절차

당사는 '최고경영자 승계 절차 및 후보 육성 원칙'을 수립하고 경영 전문성과 잠재 역량을 보유한 핵심 임원을 사전 육성하여 경영 안정성을 확보하고 있습니다. 매년 주요 경영진, 인사 임원 등으로 구성된 경영진 인사협의체를 실시하여 LG 최고경영진(C-Level 임원) 및 주요 사외 인사들을 대상으로 그룹 최고경영자 후보 Pool 선정 후, 내부 인원에 대해 연중 육성/평가를 하고 있습니다. 적합한 후보 선발을 위해 경영 환경과 사업 전략 등을 고려하여 최고경영자 요건 정의 후, 검증을 통해 즉시 보임이 가능한 차기 후보와 3~5년 후 보임이 가능한 장기 후보로 구분하여 각 2~3배 수 규모로 선발하고 있습니다. 선발된 인원에 대해 연중 평가를 통해 자질을 검증하고 필요시 Pool In & Out을 실시합니다.

최고경영자 변경 시, 경영진 인사협의체와 지원 부서의 검증을 거쳐 관리 중인 후보 Pool 중에서 최종 후보자를 선정하여 이사회에 해당 안건을 상정합니다. 이사회는 후보자에 대해 회사와 주주 이익에 부합하는 방향으로 회사를 경영하고, 회사의 핵심가치와 비전을 실행할 수 있는 역량을 갖춘 후보자인지 심의 후 사내이사 후보자로 확정합니다. 이후 이사회에서 확정된 사내이사 후보가 주주총회에서 사내이사로 선임되면 후속 이사회에서 최종 심의 후 대표이사에 선임됨으로써 경영자 승계 절차가 종료됩니다.

| 최고경영자 후보군 교육

당사는 후계자 후보들이 그룹 내 다양한 사업과 직무를 경험할 수 있도록 주기적인 직무 순환 제도를 실시하고 있으며, 동시에 부족한 역량을 보완 및 개발할 수 있도록 그룹 교육기관(LG인화원)과 연계한 사업가 육성 프로그램을 운영하고 있습니다. 최고경영자 후계자 후보 육성을 위한 교육으로 LG사업부장 과정과 EnDP(Entrepreneur Development Program) 과정을 운영하며, 경영전략, 사업 수행을 위한 역량과 안목, 시장 흐름 및 트렌드 이해 등 그룹 경영에 필요한 역량을 집중적으로 확보할 수 있도록 하고 있습니다.

IV. Appendix

중대성 평가

당사는 당사의 경영활동에 영향을 미칠 것으로 예상되는 지속가능성 관련 위험 및 기회를 식별하기 위해 당사 및 5개 주요 종속회사(LG씨엔에스, 디앤오, LG경영개발원, LG스포츠, LG Holdings Japan Co.,Ltd.)를 대상으로 중대성 평가를 수행하였습니다. 평가 결과를 고려하여 당사 및 5개 주요 종속회사에 대한 재무적 영향이 높을 것으로 예상되는 '기후변화', '준법경영', '안전보건' 이슈를 보고 주제로 선정했습니다.

순위	이슈	세부 내용	재무적 영향도	보고 주제
1	기후변화	온실가스 배출량 감축, 에너지사용량 저감 설비 도입 등	●●●●●	V
2	준법경영	윤리 및 반부패 경영, 임직원 행동강령 준수 등	●●●●●	V
3	안전보건	안전보건 관리 시스템 적용, 재해율 관리 등	●●●●●	V
4	정보보호	고객 및 임직원 개인정보 보호, 사업장 내 정보보안 등	●●●●○	
5	제품 및 서비스 책임	제품 및 고객 만족도 관리, 제품 품질 및 안전성 확보 등	●●●●○	
6	공급망	공급망 내 ESG 리스크 식별 및 완화, 상생 협력 활동 등	●●●○○	
7	근로 조건	임직원 근로시간 관리, 결사의 자유 등	●●●○○	
8	리스크 관리	통합 리스크 관리 프로세스, 잠재 리스크 검토 및 분석 등	●●●○○	
9	인적 자본	임직원 역량 개발 교육, 임직원 다양성 확보 등	●●●○○	
10	이사회	이사회 다양성·전문성·독립성 확보, 성과평가 체계 구축 등	●●○○○	

* 직전년도의 보고 주제는 '기후변화', '공급망', '이사회'였으며, 본 보고서에서는 '준법경영', '안전보건'이 신규 주제로 도출 ('공급망', '이사회' 이슈는 금년도 보고 주제 제외)
 ** 당사는 별도의 사업을 영위하지 않는 손주주회사로, 배당수익, 상표권 사용수익, 임대수익 등을 주요 수입원으로 하고 있으며, 이러한 사업모형을 고려하여 5개 주요 종속회사를 주요 이해관계자로 식별

| 중대성 평가 프로세스

당사의 중대성 평가는 지속가능성 이슈 식별, 지속가능성 관련 재무적 영향 평가, 보고 주제 선정 3단계로 진행되었습니다. 지속가능성 이슈 식별 단계에서는 GRI Standards 2021과 유럽지속가능성공시기준(European Sustainability Reporting Standards, ESRS)의 지속가능성 주제(Topic)를 차용하여 총 18개 지속가능성 이슈 Pool(환경 7개, 사회 6개, 지배구조 5개)을 식별하였습니다. 이후 재무적 영향 평가 단계에는 이슈별 위험 및 기회의 발생 가능성과 강도를 3개 척도(High, Medium, Low)로 구분하고, 재무적 영향도를 6단계(Critical, Significant, Major, Moderate, Insignificant, Almost none)로 평가¹⁾하였습니다. 마지막으로, 보고 주제 선정 단계에서는 LG그룹의 핵심 ESG Agenda와 산업별 SASB 지속가능성 중요 이슈²⁾에 따른 가중치를 부여하고 우선순위화 하여 최종 보고 주제를 선정했습니다. 세부 내용은 다음과 같습니다.



1) 5개 주요 종속회사 중 LG씨엔에스 경우, 개별적으로 진행한 중대성 평가 결과를 당사 중대성 평가에 반영
 2) 5개 주요 종속회사가 해당하는 총 4개 산업별 SASB 지속가능성 중요 이슈 적용(Software & IT Services, Real Estate, Leisure Facilities, Professional & Commercial Services)

IV. Appendix

정량 데이터

본 보고서에 기술된 ESG 데이터는 당사¹⁾ 및 1개 주요 종속회사(LG씨엔에스)와 3개 주요 관계회사(LG전자, LG화학, LG유플러스)의 별도 기준 국내/해외 사업장을 포함하고 있습니다. 각 ESG Data의 지표, 단위 및 정의는 다음과 같습니다.

Data Definition

환경

구분	지표	단위	정의
온실가스	Scope 1, 2 배출량		온실가스 배출권거래제의 배출량 보고 및 인증에 관한 지침과 국가 온실가스 인벤토리 작성을 위한 2006 IPCC 가이드라인에 따라 산정한 Scope 1과 Scope 2 온실가스 배출량 합계
	Scope 1	천tCO ₂ eq	직접 배출량, 사업장 경계 내 조직이 소유하고 통제하는 배출원에서 발생한 온실가스
	Scope 2		간접 배출량, 구매 등의 경로를 통해 조직 경계 밖에서 안으로 들어와 소비된 전기, 스팀 등에 의한 온실가스 배출량
기후 변화 ²⁾	집약도	tCO ₂ eq/억 원	Scope 1과 Scope 2 온실가스 배출량 합계를 매출액으로 나눈 값
에너지 ³⁾	Scope 3 배출량	천tCO ₂ eq	GHG Protocol의 Corporate Value Chain (Scope 3) Accounting and Reporting Standard (2011)에 따른 제품의 사용, 공급 업체, 직원 출장에 따른 기타 간접 배출량
	사용량	TJ	조직 내외부 에너지 사용량 조직이 구매 또는 생산한 '재생 및 비재생' (직접) 연료, (간접) 스팀/열, (간접) 전력 소비량
	재생전력 전환율	%	총 전력 사용량 중 재생전력 사용량의 비율
수자원	용수 취수량	천 톤	총 전력 사용량 중 재생전력 사용량의 비율사업장에서 취수하는 지표수, 지하수, 해수, 상수도 및 기타 용수의 총량
	용수 재이용률	%	(사내용수 재이용량+사외 재이용수 사용량)/(용수취수량+사내용수 재이용량)
	사내 용수 재이용량		사내의 재이용 시설 등을 이용해 폐수를 정화 후 재사용한 용수의 양
	사외 재이용수 사용량	천 톤	하수처리수 재이용 등 사외에서 구매한 재이용수의 양
폐기물	폐수 배출량		사내/사외 처리시설, 위탁처리, 공공수역 배출 등 사업 경계 외부로 배출한 폐수의 양
	배출량	톤	처리된 폐기물(일반, 지정)의 총 종량 및 처리방법(재활용, 소각, 매립)에 따른 배출량 * 소각 후 열회수한 배출량은 별도로 구분함
	폐기물 재활용률	%	총 폐기물 발생량 중 일반 및 지정폐기물 재활용량의 비율

1) (주)LG의 경우, 순수 지주회사로 사업 활동에 따른 환경적 영향도가 낮음을 고려하여 일부 사회 데이터 공시 (임직원, 안전)

2) Scope 2는 시장기반 배출량 적용으로 CDP 공시와 일치

3) 에너지 단위는 TJ로 환산하여 통합

사회

구분	지표	단위	정의
인적자원 ¹⁾	신규채용	명	신규채용한 정규직 직원의 총 수
	자발적 퇴직률 ²⁾	%	정년퇴직, 해고 등 비자발적 이직을 제외한 근로자의 자발적 의사로 퇴직한 정규직 임직원의 비율
	육아휴직 복구율		육아휴직 종료 예정자 중 실제 업무 복귀한 정규직 임직원의 비율
임직원	인당 교육훈련 평균시간	시간/명	정규직 직원이 수행한 연간 평균 교육훈련 시간 (조직 내외부의 모든 교육)
	인당 교육훈련 평균금액	만 원/명	정규직 직원 인당 투자한 연간 평균 교육훈련 비용
	임직원 성별 구성 (여성 비율)		정규직 임직원 중 남성과 여성 성별 구성
다양성/포용성 ¹⁾	정규직 직원비율 ^{2),3)}	%	임직원 중 기간의 정함이 없는 정규직 근로자의 비율
	장애인 고용률		사업장에서 직접 고용한 장애인 근로자와 관계회사형 장애인 표준사업장을 통해 고용된 장애인 근로자의 비율
안전보건	근로손실재해율	재해건수/백만 시간	근무 시간 1백만 시간당 작업장에서 발생하는 손실 시간 상해 빈도 비율 (손실이 발생한 상태 건수 ⁴⁾ /년간 총 근무시간 × 1,000,000)
공급망	협력사회	%	전체 협력사* 중 자가진단을 완료한 협력사의 비율 * 직/간접적인 거래관계가 있는 협력사 중 1차 협력사로 분류되는 회사
	현장진단 대상 / 완료 (고위험 핵심 협력회사)	개사	현장진단 대상 고위험 핵심협력사의 수 / 현장진단을 완료한 고위험 핵심협력사의 수* *1차 협력사 중 ① 구매비중 ② 주요 부품/서비스 공급, ③ 대체불가, ④ 영향력, ⑤ 회사 규모 등을 고려하여 계열사에서 자율적으로 결정
지역사회	총 사회공헌금액	억 원	사회공헌 유형별 금액의 총합
	기부		자선 단체, 지역사회의 요청 또는 긴급 구호 상황 등으로 진행한 일시적인 지원활동에 투입된 기부금
	지역사회 투자	백만 원	자사, NGO, 지역 정부 등이 기획한 특정 프로그램 참여를 통해 지속적으로 지역사회에 기여하는 활동에 투입된 비용
	상업적 이니셔티브		기업 브랜드 홍보를 위해 자선 단체 혹은 지역 사회 조직과 협력하여 진행하는 일련의 활동에 투입된 광고선전비용

1) 인적자원, 다양성/포용성 영역의 데이터 중 추가 검증이 필요한 일부 해외 사업장 데이터는 제외 (장애인 고용률 지표는 해당되지 않음)

2) 자발적 퇴직률, 정규직 직원비율 데이터는 LG화학(해외) 제외

3) 비정규직은 임금근로자 중 정규직 형태를 제외한 근로자로, 자사와 직접 계약한 인원으로 한정함

4) 업무를 하지 못하게 되는 사고 건수, 1일 이상 휴업을 발생시킨 재해 건수

IV. Appendix

환경

구분	지표	단위	2021년	2022년	2023년
온실가스	Scope 1, 2 배출량		13,010	12,075	11,493
	Scope 1	천tCO ₂ eq	5,780	5,912	5,394
	Scope 2		7,229	6,163	6,099
	집약도	tCO ₂ eq/억 원	14.3	11.4	10.7
	Scope 3 배출량 ¹⁾²⁾³⁾		3,763	3,776	15,674
	제품 및 서비스	천tCO ₂ eq	3,553	3,588	13,179
	Upstream 물류		198	165	2,446
기후변화	출장		13	22	48
	총 사용량		215,928	230,498	204,782
	(직접) 연료	TJ	111,318	109,387	98,126
	(간접) 스팀		15,022	15,961	13,540
	(간접) 전력		91,918	105,153	93,118
재생전력 전환율	%	1.9	6.8	10.7	
자원 및 폐기물	용수 취수량	천 톤	89,626	83,047	81,202
	용수 재이용률	%	2.73	2.83	2.87
	사내 용수 재이용량		2,503	2,359	2,317
	사외 재이용수 사용량	천 톤	10	61	82
	폐수 배출량		26,735	23,465	24,221

구분	지표	단위	2021년	2022년	2023년
자원 및 폐기물	총 발생량		514,308	500,129	435,821
	일반 폐기물		387,450	365,339	307,447
	재활용		323,388	316,292	273,421
	소각(일반)		23,964	9,779	5,974
	소각(열회수)		22,682	23,149	13,779
	매립		17,149	15,818	14,006
	기타	톤	266	302	267
	지정폐기물		126,857	134,790	128,374
	재활용		56,013	64,236	60,982
	소각(일반)		15,937	14,851	13,553
	소각(열회수)		53,407	54,361	52,210
	매립		1,500	1,343	1,554
	기타 ⁴⁾		-	-	75
폐기물 재활용율	%	73.8	76.1	76.7	

1) LG화학의 경우, 2023년 Scope 3 배출량 산정 기준 및 범위를 확대하였으나, 2021년과 2022년 데이터의 경우 측정불확실성을 고려해 2023년도 개정 기준을 적용하지 않았음
 2) LG전자의 경우, 2023년 Scope 3 배출량 산정 카테고리를 확대하여 전년대비 배출량 증가
 3) LG씨엔에스의 경우, Scope 3 배출량 미산정하여 공시 제외
 4) LG유플러스의 경우, 발전기 냉각수 제거 공사에 따라 일회성 폐유기용제 발생

IV. Appendix

사회

구분	지표	단위	2021년	2022년	2023년
임직원	신규채용 ¹⁾		19,919	20,498	16,639
	남성		13,339	13,705	11,039
	여성	명	6,580	6,793	5,600
	29세 이하		11,246	11,872	9,564
	30~49세		8,064	8,072	6,552
	50세 이상		609	554	523
	자발적 퇴직률	%	6.6	8.5	6.2
	자발적 퇴직자		6,764	8,701	6,372
	남성		4,686	5,935	4,329
	여성	명	2,088	2,766	2,043
	29세 이하		2,858	3,808	2,588
	30~49세		3,646	4,494	3,412
	50세 이상		260	399	372
	육아휴직 복귀율	%	92	91.5	92.7
	복귀 직원 수		949	983	1,082
	남성		429	470	521
	여성	명	520	513	561
	복귀예정 직원 수		1,032	1,074	1,167
	남성		481	511	547
	여성		551	563	620
	인당 교육훈련 평균시간		33.3	42	42.8
	남성	시간/명	34.3	43.7	44.4
	여성		29.5	35.2	36.7
	인당 교육훈련 평균금액	만 원/명	76	98	108

구분	지표	단위	2021년	2022년	2023년
임직원	임직원 성별구성 (여성 비율)	%	20.3	20.9	21.2
	남성	명	81,753	81,187	81,034
	여성		20,794	21,399	21,757
	정규직 직원비율	%	97.7	98.3	97.9
	정규직 직원 수		102,710	102,755	102,957
	29세 이하		15,750	16,522	16,323
	30~49세		71,812	70,639	69,875
	50세 이상	명	15,148	15,864	16,759
	비정규직 직원 수		2,367	1,819	2,167
	남성		1,884	1,390	1,652
	여성		466	407	515
	장애인 고용률	%	1.4	1.4	1.4
	직접고용	명	789	753	699
간접고용		697	707	773	
안전보건 ²⁾	근로손실재해율	재해 발생건/ 백만 시간	1.13	1.44	0.65
공급망	자가진단 완료율	%	60	72	90
	현장진단 대상 / 완료 (고위험 핵심 협력사 기준)	개사	3 / 3	1 / 0	0 / 0
지역사회	총 사회공헌금액 ⁴⁾	억 원	661	1,053	780
	기부		48,381	49,920	37,861
	지역사회 투자	백만 원	5,289	9,296	7,773
	상업적 이니셔티브		12,418	46,103	32,400

1) LG화학의 경우, 해외 신규채용 데이터의 측정 불확실성을 고려하여 국내 데이터만 포함
 2) 3개 주요 관계회사의 2022-2023년도 사업장 안전보건 위험 관리 및 사고 예방 활동 강화에 따라 근로손실 사고 건수 감소
 3) LG유플러스의 경우, 2023년부터 현장진단을 시작하여 관리 강화 추진 중으로, 2021년과 2022년 데이터의 측정 불확실성을 고려하여 제외함
 4) LG전자의 경우, 2022년도 사업 계획 및 사회공헌 전략에 따른 일시적 상업적 이니셔티브 및 기부 금액 확대

IV. Appendix

정성 데이터

LG그룹의 1개 주요 종속회사(LG씨엔에스) 및 3개 주요 관계회사(LG전자, LG화학, LG유플러스)의 환경, 사회 영역에 대한 2023년 ESG성과는 다음과 같습니다. 자세한 정보는 보고 위치를 참고해 주시길 바랍니다.

환경

구분	계열사	내용	보고 위치	
온실가스	LG전자	온실가스 감축 계획 수립 및 실행	LG전자_2023-2024 지속가능경영보고서 p.15	
		제품 사용 및 유통 단계 온실가스 배출량 감축	LG전자_2023-2024 지속가능경영보고서 p.16	
	LG화학	저탄소 경영 체계 전환	LG화학_2023 지속가능경영보고서 p.47-48	
		온실가스 감축 전략 다각화	LG화학_2023 지속가능경영보고서 p.49-53	
기후변화	LG유플러스	기후 변화 시나리오 분석	LG유플러스_2023 ESG Report p.54	
		기후변화로 인한 재무적 영향 분석	LG유플러스_지속가능성 관련 IFRS S1-S2 보고서 p.17-18	
	LG씨엔에스	온실가스 배출권거래제 대응 강화	LG씨엔에스_2023-2024 Sustainability Report p.51-55	
에너지	LG전자	재생에너지 현황 및 에너지 관리	LG전자_2023-2024 지속가능경영보고서 p.17	
	LG화학	혁신 기술을 통한 에너지 감축 활동	LG화학_2023 지속가능경영보고서 p.52	
	LG유플러스	에너지 감축 활동 및 친환경 에너지 조달	LG유플러스_2023 ESG Report p.57,58	
	LG씨엔에스	데이터센터 에너지 효율화 추진	LG씨엔에스_2023-2024 Sustainability Report p.52-54	
수자원	LG전자	수자원 효율성 관리	LG전자_2023-2024 지속가능경영보고서 p.28	
	LG유플러스	용수 사용량 관리 및 절감	LG유플러스_2023 ESG Report p.66	
	LG씨엔에스	수질 점검 및 용수 사용량 관리	LG씨엔에스_2023-2024 Sustainability Report p.53	
자원 및 폐기물	LG전자	폐기물 목표 수립 및 관리	LG전자_2023-2024 지속가능경영보고서 p.21-22	
		제품 전과정 관리	LG전자_2023-2024 지속가능경영보고서 p.21-23	
	폐기물	LG화학	사업장 매립 폐기물 제로화	LG화학_2023 지속가능경영보고서 p.62
		LG유플러스	폐기물 재활용 및 유해폐기물 관리	LG유플러스_2023 ESG Report p.65
		LG씨엔에스	자원 선순환 캠페인 추진	LG씨엔에스_2023-2024 Sustainability Report p.55

사회

구분	계열사	내용	보고 위치	
인적자원	LG전자	인재육성 프로그램 운영	LG전자_2023-2024 지속가능경영보고서 p.48-51	
	LG화학	인재 확보 및 육성	LG화학_2023 지속가능경영보고서 p.74-75	
		LG유플러스	임직원 역량개발 프로그램 운영	LG유플러스_2023 ESG Report p.102-104
	LG씨엔에스	임직원 채용 및 교육 프로그램 다각화	LG씨엔에스_2023-2024 Sustainability Report p.57-61	
임직원		LG전자	다양성 및 포용성 추진 방안	LG전자_2023-2024 지속가능경영보고서 p.45
	다양성/포용성	LG화학	다양성 제고를 위한 성장 지원 활동	LG화학_2023 지속가능경영보고서 p.76
		LG씨엔에스	임직원 다양성 증진 프로그램 운영	LG씨엔에스_2023-2024 Sustainability Report p.62-65
안전보건	LG전자	안전보건 추진 체계 운영 및 리스크 관리	LG전자_2023-2024 지속가능경영보고서 p.52-53	
	LG화학	환경안전 실행과 성과 관리	LG화학_2023 지속가능경영보고서 p.65-67	
		LG유플러스	안전보건 점검 및 관리체계 운영	LG유플러스_2023 ESG Report p.84-89
	LG씨엔에스	안전보건 리스크 관리 및 예방 활동 추진	LG씨엔에스_2023-2024 Sustainability Report p.66-70	
공급망	협력회사	LG전자	협력회사 ESG 리스크 관리	LG전자_2023-2024 지속가능경영보고서 p.56-60
		LG화학	협력회사 ESG 평가 및 관리	LG화학_2023 지속가능경영보고서 p.71
		LG유플러스	협력회사 ESG 평가 및 동반성장 추진	LG유플러스_2023 ESG Report p.95-98
		LG씨엔에스	협력회사 역량 강화 지원	LG씨엔에스_2023-2024 Sustainability Report p.78-79
지역사회	사회공헌	LG전자	지역사회 대상 사회공헌 프로그램 추진	LG전자_2023-2024 지속가능경영보고서 p.75-79
		LG화학	사회공헌 사업 운영 및 성과 측정	LG화학_2023 지속가능경영보고서 p.78-79
		LG유플러스	취약계층 및 지역사회 지원	LG유플러스_2023 ESG Report p.90-94
		LG씨엔에스	청소년 대상 사회공헌 프로그램 운영	LG씨엔에스_2023-2024 Sustainability Report p.76-77

IV. Appendix

GRI Standards Index

구분	지표	내용	보고 위치
조직 프로필	2-1	조직 명칭	p.3, 사업보고서 p.3
	2-2	지속가능경영보고서에 포함된 조직 목록	p.3
	2-3	보고기간, 주기, 연락처	p.3, 76
	2-4	기존 정보 수정	p.65-68
	2-5	외부 검증	p.73-74
기업활동 및 임직원	2-6	기업 활동, 가치사슬 및 기타 사업 관계	사업보고서 p.4, 37-44
	2-7	임직원	p.67
	2-8	임직원이 아닌 근로자	주요 관계회사 사업보고서 참조
지배구조	2-9	지배구조 및 구성	p.53-54
	2-10	최고의사결정기구 임명 및 선정	p.53-56, 기업지배구조보고서 세부 원칙 4-2, 4-3, 5-1 참조
	2-11	최고의사결정기구 의장	p.53-54
	2-12	영향 관리를 감독하는 최고의사결정기구의 역할	p.7,35,45
	2-13	영향 관리 책임의 위임	p.7,35,45
	2-14	지속가능성보고에 관한 최고의사결정기구의 역할	p.7,35,45
	2-15	이해관계 상충	p.55
	2-16	중요 사안에 대한 커뮤니케이션	p.57-58
	2-17	최고의사결정기구의 집단지식	p.9, 사업보고서 p.464
	2-19	보수 정책	p.57,59, 기업지배구조보고서 세부 원칙 6-2 참조
	2-20	보수 산정 프로세스	p. 57,59, 기업지배구조보고서 세부 원칙 6-2 참조
전략, 정책, 관행	2-22	지속가능발전 전략에 관한 성명	☑ (주)LG 홈페이지-ESG전략 참조
	2-23	정책 이행 공약	☑ (주)LG 홈페이지-ESG-정책-인권정책 참조
	2-24	정책 공약의 내재화	☑ (주)LG 홈페이지-ESG-활동 참조
	2-25	부정적 영향 저감 프로세스	☑ (주)LG 정도경영 웹사이트 참조
	2-26	책임 있는 비즈니스 활동을 위한 우려 제기 프로세스	☑ (주)LG 정도경영 웹사이트 참조
	2-27	법률 및 규정 준수	p.42
	2-28	가입 협회	주요 관계회사 ESG보고서 참조
이해관계자 참여	2-29	이해관계자 참여 방식	p.4, 61-62
	2-30	단체 협약	주요 관계회사 ESG보고서 참조

구분	지표	내용	보고 위치
중대토픽	3-1	중대토픽 결정 프로세스	p.4, 8, 61-62
	3-2	중대토픽 리스트	p.4, 61-62
	3-3	중대토픽 관리	p.11-25, 38-40, 46-48
경제적 성과	201-2	기후변화로 인한 재무적 영향과 기회/리스크	p.11-13, 16-17, 20-21
에너지	302-1	조직 내 에너지 소비	p.65
배출	303-4	방류	p.65
	305-1	직접 온실가스 배출량 (Scope 1)	p.28, 65
	305-2	간접 온실가스 배출량 (Scope 2)	p.28, 65
	305-3	기타 간접 온실가스 배출량 (Scope 3)	p.65
	305-4	온실가스 배출 집약도	p.65
폐기물	305-5	온실가스 배출량 감축	p.31
	306-3	폐기물 발생	p.66
	306-4	폐기단계에서 전환된 폐기물 (재사용, 재활용)	p.66
고용	306-5	최종처리된 폐기물 (소각, 매립)	p.66
	401-1	신규채용 및 이직	p.67
산업안전보건	401-3	육아휴직	p.67
	403-1	안전보건경영시스템 구축	p.45-46
	403-2	안전보건 위험성 평가, 산업재해 조사	p.46-47
	403-5	근로자 대상 안전보건 교육 및 훈련	p.49
	403-7	사업운영과 직결된 안전보건 영향 예방 및 완화	p.46-48
훈련 및 교육	403-9	업무 관련 부상	p.50, 68
	404-1	직원 1인당 평균 교육 시간	p.67
다양성 및 기회균등 차별금지	405-2	남성 대비 여성의 기본급 및 보수 비율	사업보고서 p.476

IV. Appendix

제3자 검증의견서

주식회사 LG의 지속가능경영보고서에 대한 독립된 인증인의 인증보고서

주식회사 LG 경영진 귀중

안진회계법인은 주식회사 LG(이하 회사)의 2023년 12월 31일로 종료하는 사업연도에 대한 회사의 지속가능경영보고서(이하, 보고서)에 대해 제한적 확신업무를 수행하였습니다.

인증대상 정보

보고서에 포함된 인증대상 지속가능성정보(이하, '지속가능성 정보')는 다음과 같습니다. 다만, 온실가스배출량(Scope 1,2,3) 및 이와 관련된 정보는 인증대상에서 제외되었습니다.

• 79-80페이지에 수록한 Global Reporting Initiative(GRI) Standard Index에 포함된 정보

우리의 인증업무는 2023년 12월 31일로 종료하는 사업연도에 대한 것이며 그 이전기간 및 보고서에 포함된 상기 외 정보에 대한 인증 절차를 수행하지 아니하였으므로 이에 대한 어떠한 결론도 표명하지 아니합니다.

회사가 사용한 작성기준

회사가 지속가능성정보를 작성하기 위해 사용한 작성기준(이하, '준거기준')은 GRI Standards입니다. 지속가능성정보를 평가하고 측정하는 데 일반적으로 인정된 보고체계 또는 충분히 확립된 관행이 없기 때문에, 다양한 측정 기법이 수용 가능하며, 이는 기업별·기간별 비교가능성에 영향을 미칠 수 있습니다.

인증결론 - 제한적 확신

우리가 수행한 절차와 입수한 증거에 근거할 때, 회사의 2023년 12월 31일로 종료하는 기간에 대한 보고서상 인증대상 지속가능성정보가 중요성의 관점에서 준거 기준에 따라 작성되지 않았다고 믿을 만한 사항이 발견되지 아니하였습니다.

지속가능성정보 작성의 고유한계

지속가능성정보는 고유의 불확실성이 내재된 기후 관련 시나리오 및 미래 예측 기술에 기반한 정보를 포함합니다. 이러한 불확실성은 미래에 가능한 기후 관련 물리적 영향과 전환 영향의 발생가능성, 발생 시점, 영향 등에 대한 과학적, 경제적 지식이 불완전함에 기인합니다.

회사의 책임

회사는 지속가능성정보 보고와 관련된 법규를 고려하여, 지속가능성정보 작성을 위한 적합한 준거기준을 선택하고 확립하며 이 준거기준에 따라 지속가능성정보를 작성할 책임이 있습니다. 또한 부정이나 오류로 인한 왜곡표시가 없는 지속가능성정보 작성을 위해 관련 정보에 대한 내부통제를 설계, 실행, 유지할 책임이 있습니다.

인증인의 책임

우리는 지속가능성정보에 부정이나 오류로 인한 중요한 왜곡표시가 없는지에 대해 제한적 확신을 얻을 수 있도록 업무를 계획하고 수행하며, 입수한 증거에 근거하여 독립적인 결론을 형성하여 회사의 경영진에 보고하는 데 있습니다. 우리는 경영진이 작성한 지속가능성정보에 대해 독립적인 결론을 형성하는 업무를 수행하므로, 우리가 지속가능성정보의 작성에 관여하는 것은 독립성을 훼손할 수 있으며 허용되지 않습니다.

인증인의 업무 수행 기준

우리는 국제감사인증기준위원회(IAASB)가 제정한 '국제인증업무기준(ISA) 3000 Assurance Engagements Other than Audits or Reviews of Historical Financial information'에 따라 제한적 확신업무를 수행하였습니다.

인증인의 독립성과 품질관리

우리는 공인회계사윤리기준의 독립성 요구사항과 기타 윤리적 요구사항을 준수합니다. 공인회계사윤리기준은 성실, 공정, 전문가적 적격성과 정당한 주의, 비밀 유지 및 전문가적 품위라는 윤리 강령을 기반으로 합니다. 우리는 품질관리기준서 1을 적용하며 이에 따라 윤리적 요구사항, 전문가 기준, 관련 법규의 준수에 관한 문서화된 정책과 절차를 포함하여 포괄적인 품질관리시스템을 유지합니다.

인증결론의 근거로서 수행한 절차의 요약

우리는 지속가능성정보의 중요한 왜곡표시가 발생할 가능성이 있는 분야를 식별하기 위해 업무를 계획하고 수행하여야 합니다. 우리가 수행하는 절차는 전문가적 판단에 기초하였습니다. 우리는 지속가능성정보에 대한 제한적 확신 업무를 수행하면서 다음 절차를 수행하였습니다.

- 질문과 분석적 검토를 기본으로 인증대상 지속가능성 정보에 대한 제한적 검증 수행
- 전사수준에서의 지속가능성 정보에 대한 집계 및 자료제공 책임이 있는 실무 담당자와 인터뷰 실시
- 회사의 주요 이해관계자를 고려한 회사의 중대성 평가 절차에 대한 문의
- 회사를 방문하여 지속가능성정보 관리 및 보고와 관련된 회사의 프로세스 및 시스템 확인
- 보고서에 수록된 재무정보가 회계감사를 받은 회사의 재무제표에서 적절히 추출되었는지 확인

제한적 확신 업무에서 수행된 절차는 절차의 성격과 시기가 다양하며 합리적 확신 업무에 비해 그 범위가 좁습니다. 따라서 제한적 확신 업무에서 얻은 확신의 수준은 합리적 확신 업무가 수행되었다면 얻었을 확신보다 상당히 낮습니다.

제한사항

본 보고서는 회사의 지속가능경영 성과와 활동에 대한 이해를 돕기 위해 회사의 경영진을 위하여 작성되었습니다. 따라서 회사 및 경영진 이외의 제3자의 사용에 대하여 당 법인은 어떠한 책임도 지지 않습니다.

서울시 영등포구 국제금융로 10

안진회계법인

대표이사 **홍종성**

2024년 8월 30일



이 인증보고서는 인증보고서일(2024년 8월 30일) 현재로 유효한 것입니다. 따라서 인증보고서일 후 이 보고서를 열람하는 시점 사이에 첨부된 회사의 보고서에 중요한 영향을 미칠 수 있는 사건이나 상황이 발생할 수도 있으며 이로 인하여 이 인증보고서가 수정될 수도 있습니다.

(주)LG ESG Reporting 2023

발행월 2024.09

문의처 (주)LG ESG팀

주소: 서울특별시 영등포구 여의대로 128

홈페이지: <https://www.lg.co.kr>

Tel: +82-2-3773-2429

E-mail: esg@lg.com
